

# あしよる

広報

平成30年  
(2018)

NO. 782



- スポーツで足寄町を盛り上げよう
- 足寄ふるさと花まつり
- 町民ボランティアの森づくり
- 町の財政状況



町公式  
サイト  
QRコード



外の方を対象に子どもから大人までが楽しめる企画が数多く準備されています。特に日ハムで活躍された元プロ野球選手で野球解説者の森本稀哲<sup>ひちよし</sup>が来町するほか、日ハムベイスポールアカデミーコーチ4人、日ハム公式マスコットB☆B、ファイターズガール2人がイベントを盛り上げます。

22日はアカデミーコーチとB☆B、ファイターズガールが町内施設を訪問します。

23日は「ボールパークinあしよる」として、飲食等のブースが里見が丘公園野球場周辺に設置されるほか、日ハムグッズが販売されます。また、軟式野球交流試合では森本稀哲<sup>ひちよし</sup>監督の下、アカデミーコーチと足寄選抜連合チームの「足寄ファイターズ」と管内軟式野球の強豪チーム「旭山倶楽部」が対戦。B☆Bやファイターズガールも野球場を盛り上げてくれます。

24日は森本を特別コーチに迎え、野球少年団員を対象とした小学生野球



足寄中学校野球部



足寄高等学校野球部

教室を行います。そして、イベントの最後には、森本によるトークショーを総合体育館で開催。入場は無料です。ぜひご来場ください。

**森本 稀哲**  
(もりもと ひちよし)

**年齢** 37歳  
**経歴** 帝京大学系属帝京高等学校 (第80回全国高校野球選手権大会出場)  
平成11年に日本ハム(現北海道日本ハム)ファイターズにドラフト4位で入団  
「ベストナイン」「ゴールデングラブ賞」「日本シリーズ優秀選手賞」などの賞を受賞  
現在は野球解説者や評論家として幅広く活躍



# スポーツで足寄町を

	イベント ※カッコ内は対象者	時間	場所
22日 (金)	足寄小学校訪問	13:30~14:20	足寄小学校体育館
	むすびれっじ訪問	14:30~15:00	むすびれっじ
	ふれあいホーム訪問	14:30~15:00	ふれあいホーム
	町認定こども園どんぐり訪問	15:10~15:55	町認定こども園どんぐり遊戯室
	小学生ダンス教室 ※要申込	16:20~17:20	総合体育館
23日 (土)	ボールパークinあしよる	10:00~16:00	里見が丘公園野球場周辺
	ふれあいイベント(野球未経験者の小学生)	10:00~10:55	里見が丘公園陸上競技場
	ふれあいイベント(未就学児童と保護者)	11:10~12:00	里見が丘公園陸上競技場
	あしよる体力測定	11:10~12:10	里見が丘公園陸上競技場
	ストレッチ教室 ※要申込	11:10~12:10	総合体育館
24日 (日)	軟式野球交流試合	13:30~16:00	里見が丘公園野球場
	小学生野球教室(野球少年団員)	9:00~12:00	里見が丘公園野球場
	肘検診(野球教室参加の5・6年生)	11:30~12:30	総合体育館
	森本稀哲トークショー	13:30~15:00	総合体育館

※日程は変更になる場合があります。申込方法についてはお問い合わせください。

詳細  
教育委員会生涯学習担当  
☎25-3188



# 池田コーチ始動 盛り上げよう



足寄スラッガーズ



**開催決定!**

スポーツ  
キャラバン  
in足寄町

「足寄町開町110年記念 北海道日本ハムファイターズ15thプロジェクト スポーツキャラバンin足寄町」(北海道日本ハムファイターズ協定事業実行委員会主催)は、北海道に誕生して今年で15年目を迎える北海道日本ハムファイターズ(日ハム)が記念事業として道内5カ所での開催を企画し、平成29年3月に締結した(株)北海道日本ハムファイターズと本町とのパートナー協定に基づき、開町110年記念事業として開催することが決定しました。

6月22日から24日までの3日間で行われるこのスポーツイベントは、町内

3,500人が来場



丸太切り競争には男女合わせて15人が参加



初開催のコロッケおいしく食べる選手権



つきたてのおもちも振る舞われました



足寄ジュニアプラスバンド



雌阿寒太鼓保存会



とかち青空レディーの金谷美来さん



足寄高等学校吹奏楽局



足寄中学校吹奏楽部



足寄ヒップホップダンスサークル



足寄新声会 少年の部



ナメアフラオヒナノ



足寄学吟会



カマス挙げ大会女性の部で優勝しインタビューに答える今野孝子さん



カマス挙げ大会男性の部で優勝した近藤裕幸さん

# 足寄町開町110年記念 第37回 足寄ふるさと 花まつり

5月27日「足寄町開町110年記念第37回足寄ふるさと花まつり」(実行委員会主催、家常尚詞実行委員長)が役場横駐車場で開催されました。当日は晴天に恵まれ、会場には観光客や家族連れなど町内外から3500人が訪れ、ステージショーや焼き肉を楽しみました。

オープニングでは足寄雌阿寒太鼓保存会が登場し、勇壮な太鼓の演奏を披露。続いて、吹奏楽やフラダンス、民謡など町内で活動している団体が出演し、訪れた観客らを楽しませました。

会場には、町商工会青年部などによる出店のほか、町の特産品販売が行われ、多くの人々が買い求めました。

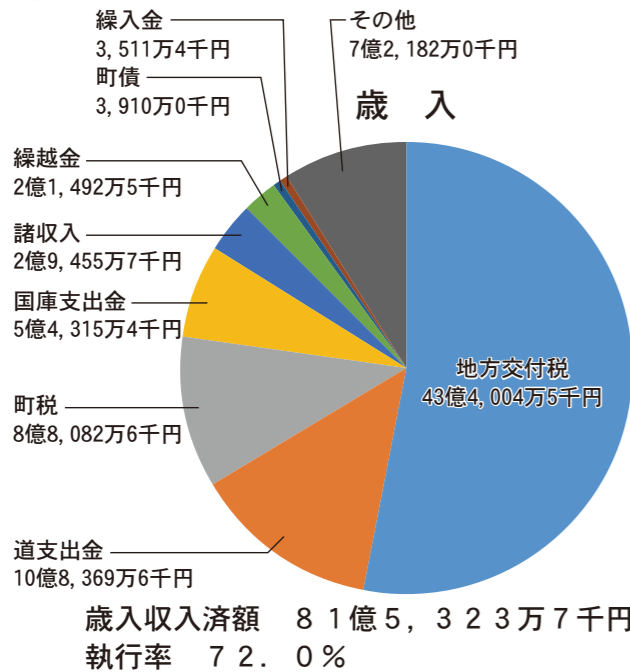
毎年恒例のカマス挙げ大会には、町内外から腕自慢が参加。男性の部(30キロ)には20人。女性の部(20キロ)には8人が出場しタイムを競い合いました。男性の部では近藤裕幸さんが、女性の部では今野孝子さんが激戦の中、優勝を飾りました。初開催のコロッケをおいしく食べる選手権では、15名の参加があり、予選10個、決勝20個のコロッケを笑顔で食べきった芽室町の河南勝文さんが初代王者となりました。

まつりの最後には、もしまきが行われ、たくさん笑顔があふれる一日となりました。

# 町の財政状況 (平成30年3月31日現在)

平成29年度予算の執行状況をお知らせします。

## 一般会計



**【地方交付税】** 国税（所得税、法人税、酒税、消費税など）の一部から、町の財政状況に応じて交付されるお金です。

**【道支出金】** 町が行う事務・事業に対して、北海道からくるお金です。

**【町税】** 皆さんが納めた税金です。

**【国庫支出金】** 町の特定の事務・事業に対して国からくるお金です。

**【諸収入】** 預金利子、貸付元利収入など

**【繰越金】** 前年度会計から当年度会計へ持ち越したお金です。

**【町債】** 多額の資金を必要とする事業を早く完了するため、国や銀行などから借り入れするお金です。

**【繰入金】** 特別会計や基金との間で相互に資金運用し、一般会計に繰り入れされるお金です。

**【農林水産業費】** 農業基盤整備や農林業振興のための経費です。

**【職員費】** 特別職・一般職の給与などの経費です。

**【公債費】** 借入金の返済金、利子など

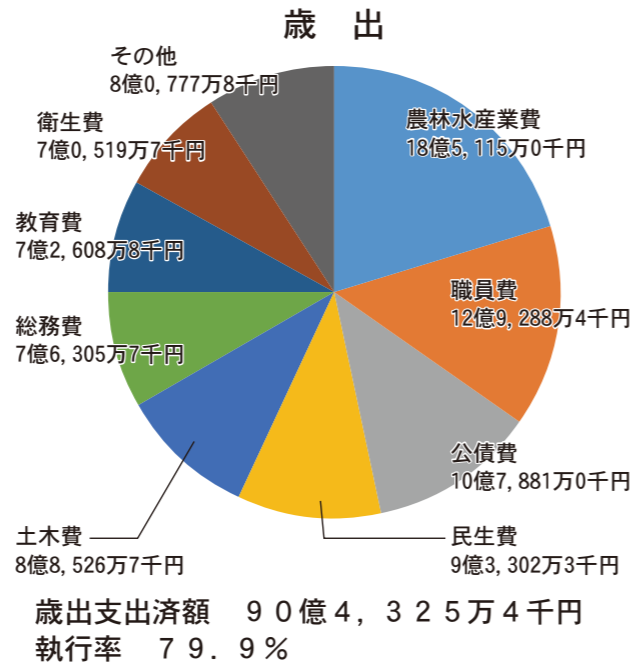
**【民生費】** 幼児や高齢者、障がい者を援護するための経費です。

**【土木費】** 道路改良、公営住宅の建設などの経費です。

**【総務費】** 庁舎の管理・運営、徴税・戸籍関係事務などのための経費です。

**【教育費】** 小・中学校の改修や生涯学習推進などの経費です。

**【衛生費】** 予防接種やごみを処理するための経費です。



## 企業会計の収支状況

### 上水道事業

	収益的収入及び支出	資本的収入及び支出
予算額	1億6,687万6千円	1億0,373万3千円
収入済額	1億6,778万5千円	2,367万5千円
支出済額	1億3,802万1千円	1億0,374万4千円

### 病院事業

	収益的収入及び支出	資本的収入及び支出
予算額	11億9,407万6千円	1億472万9千円
収入済額	10億3,744万9千円	7,298万9千円
支出済額	11億1,097万7千円	1億0,335万4千円

会計年度は4月1日から3月31日までですが、出納整理期間が5月31日まであり、この間にもお金の出し入れがあるため、この数値は決算額とは異なります。

## 特別会計の収支状況

会計名	予算額	収入済額	支出済額
国民健康保険事業	11億3,419万5千円	9億4,551万0千円	9億9,349万6千円
簡易水道	1億0,075万6千円	3,077万6千円	9,288万9千円
公共下水道事業	5億8,649万9千円	2億3,605万2千円	5億4,962万1千円
介護保険	9億1,043万4千円	7億6,334万5千円	8億1,389万4千円
足寄都市計画足寄市街地区土地区画整理事業	8,825万4千円	3,165万9千円	8,630万2千円
介護サービス事業	3億0,659万6千円	1億7,536万7千円	2億8,962万8千円
後期高齢者医療	1億1,371万6千円	1億0,775万7千円	1億1,143万4千円



5月27日、町緑のまちづくり協議会（西野勲会長）主催の「足寄町開町110年記念 町民ボランティアの森づくり」が今年も行われ、大人から子どもまで137人が参加し、平成18年の低気圧で風倒被害に遭った里見が丘の町有林に町木のアカエゾマツ500本、ニトリザクラ5本、カミネツコン90本を植樹しました。この活動は、ニトリ北海道応援基金の助成を受けて行われているもので、今年で10年目の植樹となりました。

参加者は協力して、印のついた箇所にて全ての苗を約1時間かけて丁寧に植えていました。

# 足寄町開町110年記念 町民ボランティアの森づくり



5/6

## 家族連れでにぎわう

道立青少年体験活動支援施設ネパール足寄（杉山良雄所長）で春のこどもフェスティバルが行われ、町内外から親子連れなど約860人が訪れました。工作づくりや縁日ひろばなどの体験コーナーのほか、雌阿寒太鼓演奏やヒップホップダンスなど多彩な催しが披露され、大勢の来場者でにぎわいました。

## 大きくなあれ！

足寄小学校（曾根広至校長）3年生41人が町農業協同組合青年部（濱下賢也部長）の部員7人を講師に農業体験を行いました。児童らは同部員から植え方を教わり、ジャガイモを手分けして泥だらけになりながら畑に植え付けました。これから草取りなどの手入れを行い、秋には収穫・調理をする予定です。



5/10



5/12

## まちをきれいに

足寄ライオン会（井脇昌美会長）と足寄高等学校ボランティア部「コロポックル」が合同で、町内のごみ拾い清掃活動を行いました。この活動は地域奉仕活動の一環として毎年行われ、この日は町民センターから利別川堤防沿いと中島通りを2班に分かれて吸い殻や空き缶などのごみ約180リットルを拾い集めました。

## ぴかぴかに光るかな

足寄動物化石博物館（澤村寛館長）で、地質の日（5月10日）を記念したイベント「石はみがくと玉になる」が開催され、町内外から親子連れなど6人が参加しました。

参加者は十勝石などを、研磨剤を使い約1時間をかけて表面をみがく作業を行いだんだんと輝いてゆく行程を楽しみました。



5/13

写真をご希望の方は広報広聴担当まで



4/22

## 訓練の成果を披露

足寄消防団（奥泉罔博団長）の連合演習が役場駐車場横で行われ、団員101人、陸上自衛隊足寄分屯地隊員8人、消防車両11台が参加しました。団員らはきびきびとした動作で演習に取り組み、日頃の訓練の成果を発揮し、来賓や見学者に機械器具点検や小隊訓練、放水訓練などを披露しました。

## 交通ルールを守ろうね！ 町内の各小学校で交通安全教室が行われました。



4/24

大營地小学校



5/7

螺湾小学校



5/8

足寄小学校



5/10

芽登小学校

## スローガンを唱え行進

第89回メーデー足寄地区集会（足寄地区連合主催）が行われ、町内の労働組合員やその家族など約120人が参加しました。参加者は「雇用対策の充実」などを訴えながら市街地を行進しました。その後、町民センターで集会が開かれ、参加者全員でメーデー宣言を採択し、働く仲間の暮らしを守ることを誓いました。



5/1

# 生涯学習情報コーナー

Vol.112

- ◎まなび
- ◎つながり
- ◎ささえあい



足寄町教育委員会  
ホームページアドレス <http://town.ashoro.hokkaido.jp/ki/>

## 開催します

### 社会体育事業

#### ●ジュニア水泳教室

開催日 6月13日(水) 14日(木) 15日(金)  
20日(水) 21日(木) 全5回  
時間 午後3時30分～5時  
場所 温水プール  
対象 小学1年生～6年生  
詳細 総合体育館 ☎25-3191

#### ●ノルディックウォーキングの旅

開催日 6月17日(日)  
時間 午前8時30分～午後2時  
場所 浦幌町周辺  
対象 18歳以上の町民  
詳細 総合体育館 ☎25-3191

#### ●元気アップ運動教室

開催日 7月4日(水) 6日(金) 11日(水)  
13日(金) 18日(水) 20日(金)  
25日(水) 27日(金) 全8回  
時間 午後7時～8時30分  
場所 温水プール  
内容 アクアビクス・水中ウォーキング  
対象 18歳以上の町民  
詳細 総合体育館 ☎25-3191

#### ●第16回町民ふれあいスポーツ大会

開催日 8月26日(日)  
時間 午前8時30分～  
場所 陸上競技場ほか  
内容 自治会対抗パークゴルフ大会、レクリエーション競技、一般小学生交流ゲームほか  
詳細 総合体育館 ☎25-3191



#### ●北海道日本ハムファイターズ「スポーツキャラバンin足寄町」

開催日 6月22日(金)～24日(日)  
場所 野球場・陸上競技場・総合体育館ほか  
内容 軟式野球交流試合・野球教室、森本稀哲がトークショーほか  
その他 今月号の広報あしよる内で詳しくお知らせしています。  
詳細 生涯学習室 ☎25-3188

## 子育て・家庭教育

### ●子育て支援・学習と交流の会「すくすく」

開催日 6月21日(木) 7月19日(木)  
8月23日(木) 9月18日(火)  
時間 午前10時10分～11時50分  
場所 町民センター  
その他 事前申し込みが必要です。  
※託児所もあります。

### ●子育て支援「リサイクルの日」

開催日 6月26日(火) 7月24日(火)  
8月21日(火) 9月11日(火)

### ●ブックスタート事業

開催日 7月25日(水)・26日(木)  
時間 午前10時～正午  
場所 ネイパル足寄  
対象 乳児健診該当者  
※乳児健診時に読み聞かせをしブックスタートパックを配布する事業です。  
※ボランティアも募集しています。

詳細 生涯学習室 ☎25-3189

## 学校教育

### ●教科用図書展示会

教育委員会では、現在町内の小・中学校で使用している教科用図書および平成31年度中学校採択教科用図書審査用見本(特別の教科・道徳)の展示を行います。

目的 教科用図書および採択教科用図書を公開し、教科に対する理解を深めてもらう。  
期間 6月15日(金)～28日(木)  
場所 町民センター  
※どなたでも自由に閲覧できます。  
詳細 教育総務室 ☎25-3188

## お知らせ

### ●町民センター改修工事

今年で2年目となる町民センターの改修工事が始まりました。多目的ホールや和室などの改修工事とともに、11月18日のオープンに向け、図書館の工事や準備なども行います。工事期間中は、利用できる場所が制限されるうえ、大きな工事音などが出る場合があります。皆様にご迷惑をおかけすることとなりますが、ご理解とご協力をよろしくお願い致します。

### ●教育委員会仮事務室のご案内

町民センター改修に伴い、教育委員会事務室の工事を行うため、7月1日から町民センター内の仮の事務室で業務を行います。事務室が分散するため利用者には大変ご不便をおかけいたしますが、ご理解とご協力をよろしくお願い致します。



なお、工事は、10月いっぱいかかる見込みで、その間、利用できるのは1階の会議室1・2のみとなりますのでご了承ください。

### 【教育長室・教育総務室】

1階体育文化団体連絡室

### 【生涯学習室】

1階物品庫(正面玄関入って右横)

詳細 生涯学習室 ☎25-3188

### ●6月はスポーツ月間

町体育協会(宇野浩会長)では、6月をスポーツ月間とし、さまざまな大会や教室を開催します。個人でも仲間同士でも参加できますので、気軽にお問い合わせください。

### ●出前スポーツ教室

町内の自治会や職場の仲間と行う健康づくり活動に講師を派遣します。さまざまな種目に対応していますので、総合体育館に気軽にご相談ください。

### ●野外体育施設オープン

野外体育施設を団体で利用する場合は、事前申し込みが必要です。ご利用の際は、必ず総合体育館にお問い合わせください。使用の際は、施設のルールとマナーを守りましょう。



## 子育て・家庭教育

### ●子育て支援・学習と交流の会「すくすく」

開催日 6月21日(木) 7月19日(木)  
8月23日(木) 9月18日(火)  
時間 午前10時10分～11時50分  
場所 町民センター  
その他 事前申し込みが必要です。  
※託児所もあります。

### ●子育て支援「リサイクルの日」

開催日 6月26日(火) 7月24日(火)  
8月21日(火) 9月11日(火)

### ●ブックスタート事業

開催日 7月25日(水)・26日(木)  
時間 午前10時～正午  
場所 ネイパル足寄  
対象 乳児健診該当者  
※乳児健診時に読み聞かせをしブックスタートパックを配布する事業です。  
※ボランティアも募集しています。

詳細 生涯学習室 ☎25-3189

## 野外体育施設

自由広場、陸上競技場、野球場、テニスコート、ときわサッカー場、パークゴルフ場(ときわ・ときわ東・里見ウエストヒル・しらかば)

※里見グリーンヒルは、公園再整備工事のためBコースのみ開放します。

### ●totoを活用しました

里見が丘公園自由広場は、冬季はスケートリンク、夏季はソフトボールなどのさまざまな用途で長年利用されてきましたが、照明設備等の劣化が進んだため、一部をLED照明に更新するなどの整備を行いました。

スケートシーズンでは、照明が明るくなったことにより、夜間の練習がより安全に行えるようになりました。夏季もこれまで以上に多目的に利用いただけることになりました。

なお、今回の工事費の一部は、スポーツ振興くじ(toto)の助成金が活用されています。



詳細 総合体育館 ☎25-3191

●各種委嘱委員

平成30年度の教育委員会委嘱委員(社会教育関係のみ)および社会教育関係団体の代表者を紹介します(敬称略)。教育委員会委嘱委員(社会教育関係)社会教育委員の会議

- 委員 長 小松 洋一
副委員 長 伊藤 貴之
委員 長 沼田 信二
副委員 長 松本 憲治
文化・スポーツ振興審議会
委員 長 宇野 浩
副委員 長 細野 博文
文化財専門委員会
委員 長 澤村 寛
副委員 長 齊藤 修
社会教育関係団体代表
文化協会 長 細野 博文
日本足並み会 長 高橋 秀樹
PTA連合会 長 美濃 正彦
青年団体連絡協議会 長 山下 侑他
青年協議会 長 山口 哲平
女性団体連絡協議会 長 村上 勇子
地域子ども会育成連絡協議会 長 佐々木寿雄
体育協会 長 宇野 浩
スポーツ少年団本部 長 阿部 智一

募集します

●情報紙「えんぞる」編集員

子育て支援情報紙「えんぞる」を月1回発行し、乳幼児を持つ保護者向けに子育てに関する情報を提供しています。編集会議への参加や原稿を執筆していただける編集員を募集しています。子育て中のママや子育てを終えた先輩ママのご参加をお待ちしています。

●「リサイクルの日」運営スタッフ

子育て支援「リサイクルの日」は、不用になった子ども服などの提供やチャイルドシート等の貸し出しを、毎月1回町民センターで行っています。その前日準備と当日運営を手伝ってくださる女性スタッフを募集しています。

●読み聞かせボランティア

町内の各学校や町民センター子ども図書室などで、読み聞かせのボランティアを行っていただく方を募集しています。

詳細 生涯学習室 ☎25-3188

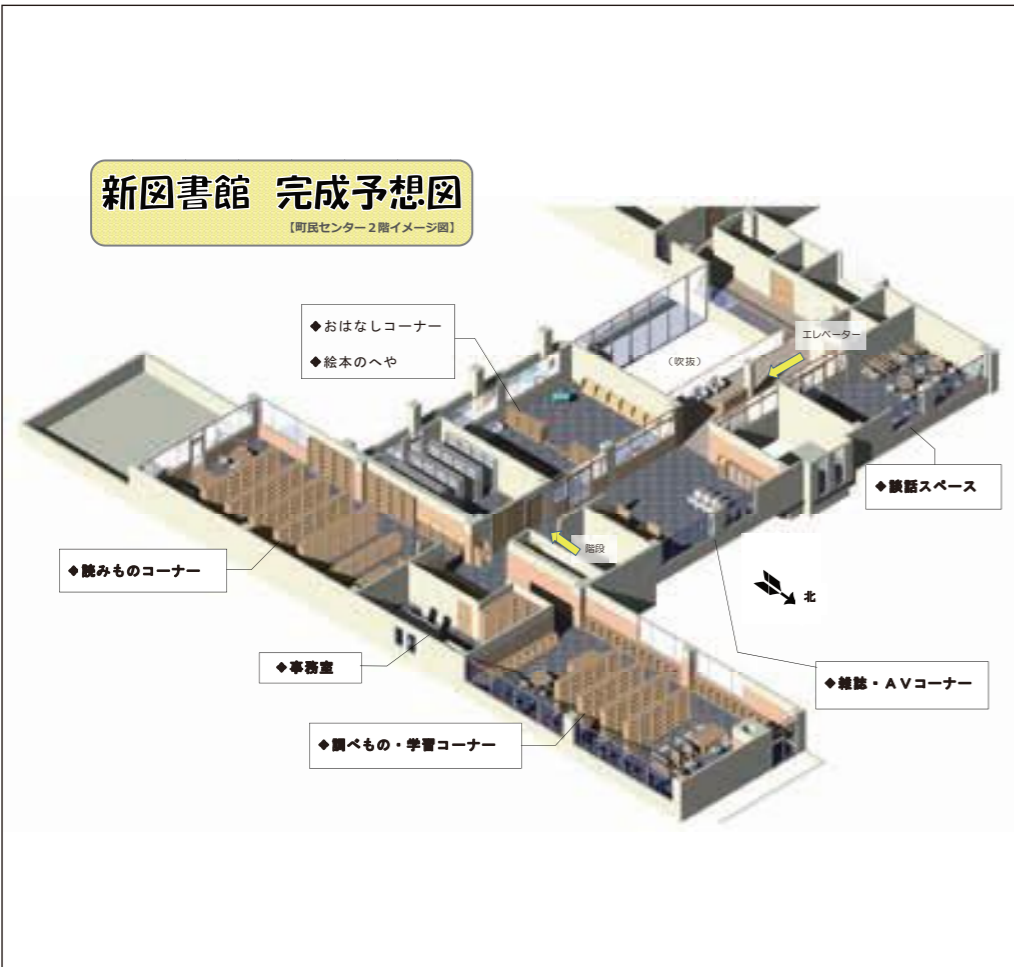
詳細 図書館担当 ☎25-3189

図書室からのお知らせ

新図書館の愛称を募集!

11月18日の足寄町図書館オープンに

向けて、町民に身近で親しみのある施設となるよう、新図書館の愛称を募集します。



池田です! 頑張っています!!

4月1日付で町の任期付職員として、元北海道日本ハムファイターズの池田剛基主査が町教育委員会生涯学習室に配置され毎日奮闘しています。このコーナーでは、池田主査の奮闘の様子をお知らせしていきます。

5月16日のふるさと足寄100年塾「生きがいスクール」では、塾生13人を対象にこれまでの経歴等についての講話を行うとともに、一緒に体を動かしながらレクリエーションを行いました。これからもさまざまな場に向い、ふれあいを深めていくことにしています。



詳細 生涯学習室 ☎25-3188

動物化石博物館情報

足寄動物化石博物館20周年記念

講演会「恐竜研究最前線」

足寄動物化石博物館の開館20周年と足寄町開町110周年を記念した講演会を開催します。

講師には、道内の恐竜発掘で活躍し、テレビなどでも人気の北海道大学総合博物館、小林快次准教授をお迎えします。恐竜研究の第一線で活躍中の先生から、恐竜に関するお話のほか、小学生との対話なども予定しています。

日時 8月5日(日) 午後1時30分~3時30分
会場 あしよる銀河ホール21ホール
その他 入場無料



詳細 博物館 ☎25-9100

読み聞かせ

●絵本の会「はらっぱ」

開催日 6月23日(土) 7月28日(土)
8月25日(土) 9月22日(土)

時間 午前10時30分~11時
対象 幼児~小学校低学年
場所 図書室分室(児童館内)
詳細 絵本の会「はらっぱ」事務局 ☎25-4974

●「おはなしたんぼぽ」

開催日 7月4日(水) 8月1日(水)
9月5日(水)

時間 午前11時~11時30分
対象 乳幼児
場所 図書室分室(児童館内)
詳細 「おはなしたんぼぽ」事務局 ☎25-4295

新刊図書の出し

町民センター事務室前で、新刊図書の展示・貸し出しを行っています。貸し出し希望の方は、教育委員会事務局で手続きを行ってください。

未返却図書はありませんか

お手元に返し忘れていた図書の本がありましたら、町民センターで返却願います。児童館内の図書室分室の返却ポストでも返却できます。

詳細 図書館担当 ☎25-3189

【募集要項】

●応募作品

施設のイメージを表現した、誰もがわかりやすく、親しみやすい愛称(自作未発表の作品に限ります)

●応募資格

足寄町民に限ります。

●応募方法

次の事項を記入の上、はがきまたはファックスで応募ください。

- ①愛称(ふりがな) ②愛称の意味や理由 ③氏名(ふりがな) ④年齢 ⑤性別 ⑥郵便番号・住所 ⑦電話番号 ⑧学校名・学年(児童・生徒の場合)

●応募先

町教育委員会図書館担当宛て
〒089-1371-1
足寄町南1条5丁目3番地
FAX 25-4303

●締め切り

7月6日(金) 消印有効

●選考方法・結果

選考委員会で選考し、8月に最優秀賞等を発表します。

●留意事項

採用作品に関する諸権利は足寄町に帰属します。作品採用に当たり、やむを得ず補作することがあります。

詳細 図書館担当 ☎25-3189

# 高齢者運転免許証自主返納支援事業を始めます！

高齢者の運転による交通事故の割合が全国的に増えていきます。事故の原因は加齢による運転能力の低下と考えられます。

運転時に、ヒヤリとした・ハットしたという事が増えてきたりしていませんか。身体機能、判断能力の低下により運転に不安がある方、家族から運転を控えるよう勧められた方など運転免許証の自主返納を考えてみましょう。



■運転経歴証明書の交付について  
運転免許証を有効期限内に自主返納（申請による取り消し）すると、運転経歴証明書の交付を受けることができます。

■高齢者運転免許証自主返納支援事業  
町では、運転免許証を自主返納され、運転経歴証明書を取得した高齢者の皆さんに交付手数料1100円を助成します。

対象者…次の全てに該当する方

- ① 足寄町民の方
- ② 65歳以上の方
- ③ 平成30年4月1日以降に運転経歴証明書の交付を受けた方

必要書類

- ・ 交付申請書兼請求書
- ・ 運転経歴証明書の写し

① 公的な身分証明書として生涯使うことができます。

② 申請できる期間は、運転免許証の返納後5年以内で交付手数料として1100円が必要です。

③ 住所が変わったときは届け出が義務付けられており、変更事項は備考欄に記載されます。

④ 紛失や破損したときには再交付の申請をすることができます。

詳細 役場住民課住民生活担当  
☎25-2141内線222

# 防衛施設周辺整備事業補助金が活用されています

○防衛施設周辺整備事業補助金  
(民生安定施設助成事業)  
防衛施設周辺の生活環境の整備等に関する法律第8条の規定に基づく民生安定施設の助成事業は、防衛施設の設置または運用により、その周辺地域の住民の生活等が阻害されると認められる場合、その障害の緩和に役立てるために地方公共団体に對し行われます。



○平成31年度事業要望  
防衛施設周辺整備事業により足寄弾薬支処周辺地域の対象地区生産者の安定的な所得を確保するための農業用機械、救急活動の充実・強化を図るための高規格救急自動車の現有設備の更新を目的として本年4月に足寄弾薬支処、帯広駐屯地、帯広防衛支局、北海道防衛局に事業要望に伺いました。



平成29年度導入 (消防ポンプ自動車)



平成28年度導入(消毒散布機10台)

○平成30年度導入予定  
・小麦コンバイン

○補助金活用事例

# 町の最新情報はホームページから

町では町内外の皆さんに暮らしに役立つ情報やイベント情報を、町のホームページでわかりやすくお知らせしています。パソコンやスマートフォンなどから、町のホームページにアクセスしてみましょう。



アクセスの多いカテゴリはホームページのトップにあります。  
足寄町について・観光  
しごと・防災・子育て

## ●主なコンテンツ

あしよるポ…町の出来事を随時更新。広報よりも早く、情報を提供します。  
広報あしよる…毎月第2金曜日に最新号を更新。全ページカラーで読むことができます。  
くらしのカレンダー…毎月第4金曜日に最新号に更新。外出先でもカレンダーを確認できます。  
ゴミの分別・収集日…収集日や分別方法、リサイクル家電の処分方法などが確認できます。  
防災無線WEB…防災無線で放送されている情報を見ることができます。  
お知らせ(足寄町・町議会・国保病院・教育委員会)…お知らせを確認できます。  
子育て支援…町の子育てに関する支援内容や施設、相談先の情報を確認できます。  
足寄町の求人情報…町内での求人情報が確認できます。  
こんな時には…生活の節目に合わせた必要な情報がまとめて確認できます。

今月号から広報あしよるの表紙にQRコードが貼り付けられました。スマートフォンなどでQRコードを読み取り、町ホームページを閲覧してみましょう！



QRコード



広報あしよる表紙

町ホームページにしか掲載していない情報等もありますので、定期的に確認しましょう。  
※ホームページに掲載している内容については、各担当にお問い合わせください。

町ホームページは <http://www.town.ashoro.hokkaido.jp> または「足寄町役場」で検索



# ～高齢者の心に寄り添いながら活動をしています～ 足寄町高齢者保健福祉サービスモニター

## 高齢者保健福祉サービスモニターってどんな人？

高齢者保健福祉サービスモニター制度は、介護保険サービスや高齢者福祉サービスを利用している方が感じた不満や要望をお聞きし、サービス向上のため関係機関に伝えることを目的として、平成16年度に始まりました。

現在はサービス利用者だけでなく、依頼を受けた町内の高齢者宅や施設を訪問し、世間話をしながら気軽に相談できる関係を作り、お聞きした困りごと、心配ごとなどを、必要に応じて役場などの関係機関につなげる役割を担っています。



## 高齢者保健福祉サービスモニターは具体的にどんな活動をしているの？

- 見守り  
ご自宅への訪問は、高齢者の方への見守りも兼ねています。モニターが「いつもと様子が違う」などの異変に気付いたときは、すぐに役場へ連絡が入ります。定期的に訪問するモニターだからこそ、異変にも気づくことができます。
- 話し相手  
何気ない世間話を通じて、家に閉じこもりがちな方の気分転換や、認知症予防を図ります。また施設へ訪問の際は入所者の方々に楽しんでもらうため、世間話のほかに一緒に歌を歌ったりすることもあります。
- 悩みや困りごとの「橋渡し役」  
日常生活における心配ごとや困りごとなどを、必要に応じて関係機関につなげる橋渡し役となります。モニターからの情報をもとに、その人にどのような支援が必要かを関係機関で話し合い、困りごとの解消につなげます。
- 研修への参加  
高齢者の方と円滑なコミュニケーションを図ったり、心配ごとや要望などをしっかりと聞き取れるように、「傾聴セミナー」などの研修会に参加しています。

### 【高齢者保健福祉サービスモニターの訪問先を募集しています】

高齢者保健福祉サービスモニターの訪問先を随時募集しています。  
「誰かに話し相手になってもらいたい」「心配ごとや困りごとを相談する相手がほしい」「離れて住んでいる家族を定期的に訪問してほしい」などと考えている方は、下記までご相談ください。



高齢者保健福祉サービスモニターには守秘義務があります。訪問先でモニターが聞いたこと、知ったこと、その他の個人情報、必要に応じて関係機関で共有させていただきますが、それ以外の人に知られることはありません。

詳細 役場福祉課高齢者福祉担当 ☎ 25-2141内線136

# 65歳以上の方の介護保険料のお知らせ

## 平成30年度～平成32年度の本町の介護保険料

65歳以上の方の介護保険料は3年おきに見直され、今後3年間に必要な介護サービスの総額から負担分（23%）を算出し、その方の世帯の所得や課税状況に応じて決められます。

※平成31年は改元年ですが、新元号が未発表のため本記事では同年以降も平成と表記しています。

所得段階	対象者		計算方法	保険料年額
第1段階	町民税非課税世帯	●生活保護受給者の方 ●老齢福祉年金受給者の方 ●合計所得金額と課税年金収入額の合計が80万円以下の方	基準額 × 0.45	31,100円
第2段階		●合計所得金額と課税年金収入額の合計が120万円以下の方	基準額 × 0.63	43,500円
第3段階		●合計所得金額と課税年金収入額の合計が120万円超の方	基準額 × 0.75	51,800円
第4段階	町民税課税世帯	本人非課税 ●合計所得金額と課税年金収入額の合計が80万円以下の方 ●合計所得金額と課税年金収入額の合計が80万円超の方	基準額 × 0.83	57,300円
第5段階			基準額	69,000円
第6段階	本人課税	●合計所得金額が120万円未満の方 ●合計所得金額が200万円未満の方 ●合計所得金額が300万円未満の方 ●合計所得金額が300万円以上の方	基準額 × 1.2	82,800円
第7段階			基準額 × 1.3	89,700円
第8段階			基準額 × 1.5	103,500円
第9段階			基準額 × 1.7	117,300円

## 介護保険料の納め方

7月に今年度の介護保険料に関する通知が送付されます。納め方は受給している年金の額によって異なり、納付書により納める方は期限（原則毎月25日）までに納付してください。

- ・年金が年額18万円未満の場合  
《普通徴収》納付書や口座振替により納めます。
- ・年金が年額18万円以上の場合  
《特別徴収》年金からの天引きとなります。ただし、年度途中で65歳になる方は、天引きが始まるまで普通徴収となります。

## 滞納が続くと

滞納すると、本来介護サービス利用時の自己負担が費用の1割または2割のところ、3割負担または一時的に全額（10割）を負担しなければならない場合があります。災害などの特別な事情で一時的に介護保険料を支払えない場合は、保険料の減免や徴収猶予を受けられる場合がありますので、支払いが困難な場合にはご相談ください。

## 相談や悩みにお応えします

利用しているサービス内容について苦情・相談がある場合は、サービス事業者や介護保険施設に直接問い合わせをすることができるほか、ケアプラン、介護予防ケアプランを作成したケアマネジャーにも問い合わせをすることができます。これらの相談でも依然として改善が見られない場合には、役場福祉課介護保険担当にご相談ください。

介護保険に関すること以外でも、高齢者の皆さんにお困りのことがある場合は気軽にご相談ください。

相談先  
役場福祉課  
地域包括支援センター  
☎ 25-9200

詳細 役場福祉課介護保険担当 ☎ 25-2141内線138・137

# 国民健康保険に関するお知らせ

## ■国民健康保険税の軽減拡充と賦課限度額の引き上げについて

国が定める所得基準を下回る世帯については、国民健康保険税の均等割額と平等割額が7割・5割・2割軽減されています。このうち、5割軽減および2割軽減の基準額が本年度から変更となり、軽減対象となる所得基準が拡充されます。

また、国民健康保険税の医療分・後期高齢者支援金分・介護納付金分の合計賦課限度額は、現行の89万円から93万円になります。

### 【軽減の拡充】

	軽減判定所得	
	これまで	平成30年度
7割軽減	33万円以下	33万円以下
5割軽減	33万円 + (27万円 × 被保険者数)	33万円 + (27万5千円 × 被保険者数)
2割軽減	33万円 + (49万円 × 被保険者数)	33万円 + (50万円 × 被保険者数)

### 【賦課限度額（年間）】

	これまで	平成30年度
医療保険分	54万円	58万円
後期高齢者支援金分	19万円	19万円
介護保険分	16万円	16万円
合計	89万円	93万円

## ■国民健康保険高齢受給者証の更新について

国民健康保険に加入している70歳から74歳までの方に、現在交付している「国民健康保険高齢受給者証」は7月31日をもって有効期限が満了となります。

8月1日から使用できる新しい受給者証は7月末までに各家庭に郵送しますので、新しい受給者証が届きましたら、必ず住所、氏名、生年月日等の記載内容を確認してください。

負担割合判定の基準		窓口負担の割合
生年月日	住民税の課税標準額	
昭和19年4月1日までに生まれた方	145万円未満	1割
	145万円以上（注）	3割
昭和19年4月2日以降に生まれた方	145万円未満	2割
	145万円以上（注）	3割

（注）住民税の課税標準額が145万円以上の国保に加入している70歳以上の方を「現役並み所得者」といい、窓口負担が3割となります。ただし、総収入額が基準収入額に当てはまる方は、申請により1割または2割になります。

詳細

役場住民課保険担当 ☎25-2141内線215~218

# まちの健康だより 大からだげんき

## 「食育月間」と「食育の日」

平成18年、国の食育推進会議で決定した「食育基本計画」では、食育推進運動を効果的にすすめていくため、毎年6月を「食育月間」毎月19日を「食育の日」と定め、全国で食育の取り組みが進められています。毎月19日「食育の日」は、家族、自分のために食生活を見直す日にしましょう。

### 「足寄町食育推進計画」を策定

本町では、食を通して健康寿命を延ばすためには、特に子どもの頃から健康づくりや生活習慣病予防、歯科口腔保健が重要であると考え、食育基本法第18条に基づき、『足寄町食育推進計画』を『足寄町健康づくり計画』に位置付け、別冊として本年3月に策定しました。



### 本町の現状

本町は北海道全体と比較すると、喫煙率、夕食後の間食、早食い、運動習慣がない方の割合が高い傾向にあります。これと関連性の高いメタボリックシンドロームの割合も高く、結果として高血圧、糖尿病の割合が高いことに繋がっていると考えられます（平成28年度国保特定健康診査質問票より）。

また、平成28年度の国保レセプト分析から本町の生活習慣病治療者で、心疾患、脳血管疾患、糖尿病性腎症868人の基礎疾患として高血圧や糖尿病をもっている人の割合が高い傾向にあります。

高血圧、糖尿病は食事とも関連がある疾病でもあります。長年の食習慣を改善することはなかなか難しいことから、子どもの頃から望ましい食習慣を身につけることが大切です。

### 現状からみる課題と対策

#### 1 現状と課題

- ①朝食が主食のみという方が多く、たんぱく質や野菜が不足。
- ②ジュースを飲む事が多く、糖分を過剰に摂取。
- ③野菜の摂取不足。
- ④牛乳・乳製品の摂取が不足しており、カルシウム摂取不足。

（特定健診結果説明時食事記録、子どもの食生活状況調査結果から）

#### 2 対策

- ①欠食だけでなく、朝食の栄養バランスも考え、親子で実践する。
- ②ジュース等の甘味飲料に含まれている砂糖量を確認し、1日に摂取する砂糖を適量にする。
- ③1日に必要な野菜を摂取できるように、積極的に野菜を取り入れる。
- ④カルシウムが多く、吸収率が最もよい牛乳・乳製品を1日1回は摂取する。

必要なカルシウム量を満たすためには、幼児から高校生までは1日400ml、成人・高齢者は200mlを目安とし、その他緑黄色野菜、豆類等と合わせて摂取しましょう。

### 「足寄町食育推進計画」のスローガン

「食」でつながるいきいき人生 広げよう食育の輪

本町の食に関する課題を改善するためにスローガンのもと、食育の取り組みを推進していきます。

① 朝ごはん、  
おかずも食べてバランスよく

② しっかりとろろー牛乳・乳製品  
よく噛んで、おいしく食べよう、  
野菜もたっぷり

③ ロスをなくして「どさんこ愛」

食育推進計画は町ホームページで閲覧することができます。

詳細 役場福祉課保健推進担当

☎25-2571



ミセス ユミ子の  
消費生活Q&A

第67回

高安ユミ子消費生活相談員

### 季節の変わり目に多い肌トラブル 正しい紫外線対策をしよう

屋外での活動が増え、化粧品による肌のトラブルが多くなる季節になりました。普段使っている化粧品が急に肌に合わなくなってしまう、赤く腫れたり湿疹ができたということはありませんか。

肌トラブルの原因は化粧品の保管状態が悪かったために雑菌が繁殖していたり、体質が変化したりと、その原因はさまざまですが、これからの季節は紫外線も原因の一つと考えられます。今回は正しい紫外線対策について紹介します。

#### Q: 「紫外線」って何ですか。

A: 紫外線とは、地球に降り注ぐ太陽光線の一種です。波長の長さによって、UVA、UVB、UVCに分けることができます。UVBとUVCのほとんどはオゾン層などの大気層が防いでくれていますが、UVAとUVBの一部は地上に届くので、季節を問わず、常に浴びています。

また、曇りの日も晴れの日の半分以上の紫外線を浴びていますので、「今日は天気が悪いから、日焼け止めは塗らなくても大丈夫」「短時間だから大丈夫」と考えるのは禁物です。紫外線は日焼けやシミの原因となるだけでなく、炎症を引き起こしたり肌の老化を加速させたりするので屋内（特にベランダや窓際）にいる場合も注意が必要です。

#### Q: 化粧品に書かれているSPFとPAって何ですか？

A: SPFはUVBを防ぐ効果を表す数値です。この数値が高いほど、肌が赤く炎症を起こすのを防ぐ効果が高いといえます。PAはUVAを防ぐ効果を表す目安です。「+」が多いほど、肌の黒化や、弾力を守ります。PAは

現在4段階に区別されています。

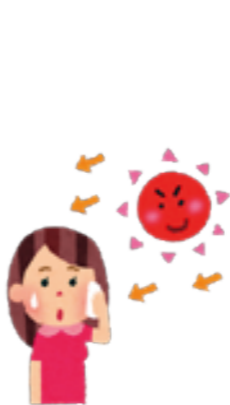
#### 【化粧品の豆知識】

化粧品は「化粧品」と「薬用化粧品」に分類されます。「化粧品」は保湿や清浄などの効果を持つもので、全ての化粧品に配合が禁止される成分と、化粧品の種類・目的によって配合量や成分が法律で決まっています。これに反しない限りメーカーは配合する成分を自由に選べ、全成分は配合量の多い順に容器や説明書などへ表示するよう義務付けられています。

「薬用化粧品」は「乾燥による小ジワを目立たなくする」「日焼けによるシミを防止する」など特定の予防効果をもたらし有効成分が配合されたものをいい、医薬部外品として国から承認を与えられています。

#### 【消費生活相談員からのアドバイス】

- ・購入の際は、成分表を確認しましょう。
- ・使用前には腕などで事前に「腫れ」や「かゆみ」がないか反応を確認しましょう。
- ・紫外線に敏感な方や、日焼けしやすい部位、汗をかいた後などは、2〜3時間おきにつけ直ししましょう。



詳細 消費生活相談所(南6-2)

☎28-0585

役場住民課住民生活担当

☎25-2141内線222

## 消防通信 第29号 前略 足寄消防署より

#### 【熱中症に ご注意ください】

今年も夏を迎え暑い日が続きます。今回は、熱中症とその予防策についてお知らせします。主に、7月から8月にかけて熱中症が発生します。

熱中症は「存じのとおり気温が上昇し、具合が悪くなる状態ですが、日射病や熱射病、熱けいれんなど、熱に中る(あたる)」という意味で用いられています。暑熱障害の総称が熱中症です。

#### ●熱中症の判断

- (軽 症) めまい、立ちくらみ、筋肉痛、大量の発汗
- (中等症) 頭痛、吐き気、倦怠感
- (重症) 意識障害、けいれん、高体温、汗が止まる

症状は軽症から重症まで多様ですが「具合が悪い」などの本人の訴えや「顔色が悪い」などの普段とは違う様子(症状)を見つけた場合は要注意です。予防していても症状が出てしまったときは、体温を下げ水分と塩分の補給

を行いましょう。

屋外の場合は直射日光を避け、木陰や涼しい場所に移動させ衣服をゆるめます。

エアコンや扇風機を使うとともに、水のうや冷却パックなどで、脇や首など、首などの動脈が体表近くを通っている場所を冷却します。

水分補給を行う際は、市販のスポーツドリンクや経口補水液などが有効です。水分補給はこまめに行うことで、吸収率が良くなります。一回の摂取量は200cc程度が目安で、それ以上飲んでも排出されてしまいます。また、一日に1.5〜2L必要だといわれています。

#### ●まとめ

熱中症は気づかないうちに起こってしまっていることも多いです。野外活動での適度な休憩や日常生活でのこまめな水分補給など、今一度家族で生活を見直してみてください。

詳細 足寄消防署 ☎25-2619

#### 年間出動件数 (5月31日現在)

救急出動 163件(8件減)  
火災出動 7件(5件増)

※かつこ内は前年比

## 町民文芸 俳句

見たまま感じたまま

足寄凍土吟社

大いなる宙一点の初ひばり

山岸 清子

春めくや髪刈り上げて担当医

小山 博子

その中の白の映えたるシクラメン

坂本 夢乃

浮雲の春風に乗り何処ゆく

湯浅 保子

春風に髪をなびかせ女学生

吉田 哲子

日ごと増す珍しき鳥山笑ふ

高橋とし子

春風や追われる雲と追う雲と

山本ひろし

# 情報BOX

- Ⓕ…ファックス
- Ⓖ…ホームページアドレス
- Ⓜ…メールアドレス

## お知らせ

### 銀河クリーンセンターへのごみ搬入を一時中止します

2年に一度の計量器定期検査のため、銀河クリーンセンターへのごみの搬入を次の日程で一時中止します。

**中止期間** 6月30日(土)正午～7月1日(日)

**詳細** 役場住民課住民生活担当  
☎25-2141内線223

### 「ご存じですか」国民年金基金

国民年金基金は、老後に受け取る国民年金(老齢基礎年金)に上乗せして、より豊かな老後を保障する公的な年金制度です。国民年金基金制度には、税制上の優遇処置があります。

※60歳以上65歳未満の方や海外に居住

されている方で国民年金に任意加入されている方も加入することができます。

**詳細** 北海道国民年金基金  
☎0120-6514192

### 母子健康手帳交付方法について

妊娠届け出時には妊婦本人の個人番号(マイナンバー)の提示および身元確認が必要です。やむを得ない理由により代理人の方が届け出する場合は、妊婦本人の個人番号の提示、代理人の身元確認、委任状の提出が必要です。

**時間** 午前8時35分～午後5時5分

**必要書類** ①番号通知カードまたは個人番号カード ②身元確認証(運転免許証やパスポートなど)

**交付場所** 役場1階福祉課

**その他** 事前に連絡が必要です。発行には45～60分かかります。

**詳細** 役場福祉課保健推進担当  
☎25-2571

### B型肝炎訴訟帯広説明会のお知らせ

B型肝炎訴訟北海道弁護士会により、訴訟についての無料説明会が開催されます。

**日時** 6月23日(土)午後1時30分～4時30分

**場所** とかちプラザ 会議室304

**受付期間** 7月2日(月)～9月28日(金)

**申請先・詳細** 帯広保健所健康推進課  
保健係☎0155-12718637

### 不法無線局から暮らしを守ろう

免許がない不法無線局は、携帯電話やテレビ、ラジオの障害を起したり、警察、消防、救急、防災行政無線など、重要な無線通信を妨害します。総務省北海道総合通信局では、電波監視を実施し、適正な電波環境の維持に努めています。

**詳細** 総務省北海道総合通信局  
☎011-73710099

### 学院見学会

帯広高等看護学院では、看護師に興味・関心のある高校生以上の方を対象に、学院見学会を開催します。

**日時** 8月9日(木)午前の部…10時～11時30分 午後の部…1時～2時30分

**内容** 学院内見学、赤ちゃん人形の抱っこや血圧測定・手洗いなどの体験学習など※上履き持参

**申込方法** 次の必要事項を添えて電話またはメールで行ってください。【①氏名 ②性別 ③学校名 ④学年または年齢 ⑤希望の部】

**申込期間** 7月24日(火)午前9時～30日(月)午後5時

## 募集

### 自衛官を募集します

**募集種目** 自衛官候補生(男子・女子)

**募集資格** 18歳以上27歳未満の者

**受付期間** 年間を通じて受け付け

**試験日** 6月試験…6月17日(日) 7月試験…7月17日(火)～20日(金) ※予定

**詳細** 自衛隊帯広募集案内所  
☎0155-12318718

Ⓗhttp://www.mod.go.jp/pc/o/obhiro/

### 北海道帯広盲学校見学会

**日時** 7月28日(土)午前9時30分～12時15分

**内容** ①体験グループ(ボルダリング、点字名刺、歩行体験) ※上靴持参 ②見学グループ(校内ガイドツアー)

③校内オリエンテーション

**申込期限** 7月13日(金)まで

**詳細** 北海道帯広盲学校  
☎0155-13712028

Ⓜobikan@m2.octv.ne.jp

(帯広市西4条南13丁目)

**詳細** B型肝炎訴訟北海道弁護士団  
☎050-3378611570

### ソーラーパネル設置前に確認を

農地や農業振興地域農用地には原則としてソーラーパネルは設置できません。農地として使用していても農用地区域に設定されている場合や、町有地・国有地には設置できません。

ソーラーパネルの撤去や移設には多大な費用がかかりますので、必ず設置前に相談・確認してください。

**詳細** 農業委員会☎25-2141内線283または役場経済課農政担当内線260

### 交通規制のお知らせ

①花輪線整備工事のため次の通り交通規制を行います。工事作業中は通行止めとなります。

**工事箇所** 芽登

**工事期間** 平成31年1月18日(金)まで



### 特定医療費(指定難病)受給者証などの更新申請について

医療受給者証の有効期間が本年9月30日までとなっている方は、更新手続きをしてください。

**更新が必要なもの** ①特定医療費(指定難病)受給者証…白色 ②特定疾患医療受給者証…藤色 ③ウイルス性肝炎進行防止対策・橋本病重症患者対策医療受給者証…緑色 ④ウイルス性肝炎(肝炎治療特別促進事業)医療受給者証…水色 ※核酸アナログ治療者のみ



**詳細** 役場建設課土木担当  
☎25-2141内線362

②北2条通路面復旧工事のため次の通り交通規制を行います。工事期間中は通行止めとなりますが、区間内居住者のための交通は確保します。

**工事箇所** 北2条通

**工事期間** 6月上旬～8月27日(月)

**詳細** 役場建設課上下水道工務担当  
☎25-2141内線357

## 本別町から

### 資料館企画展 「7月15日日本別空襲を伝える ～つなごう平和への願い～」

本別空襲の企画展が今年、20回目を迎えます。この節目にあたり、今までの取り組みを振り返り、空襲被害から立ち上がった町のあゆみとともに、平和の大切さを未来へ伝えます。どうぞご来館ください。

**期間** 7月1日(日)～8月31日(金)

**開館時間** 火～金 午前9時～午後4時  
土・日 午前9時～午後3時  
(月曜、祝日休館)

**場所** 本別町歴史民俗資料館  
(本別町北2丁目)

**入館料** 無料

**詳細** 本別町歴史民俗資料館  
☎22-2141内線410  
または図書館☎22-5112

## 陸別町から

### 「銀河の森天文台」～プラネタリウム上映情報～

6月の銀河の森天文台は、毎週土曜・日曜限定でプラネタリウムを上映します。望遠鏡による星空観察と併せてぜひご覧ください。皆様のご来場をお待ちしています。

**番組名** 宇宙～その大きさを感じてみよう～

**上映時間** 1回目午後3時、2回目午後5時、3回目午後8時(各回約30分)

**定員** 1回あたり20名(当日先着順)

**開館時間** 午後2時～10時30分  
(月曜、火曜休館)

**入館料** 昼:大人300円 小・中学生200円  
夜:大人500円 小・中学生300円  
※小学生未満は無料  
※お得なパスポート  
大人1,000円 小・中学生600円  
(発行日より1年有効)

**木星・土星観望会**

**日時** 6月20日(水)～7月1日(日)  
午後2時～10時30分

**説明会** 午後7時30分～(土曜、日曜のみ)

**詳細** 銀河の森天文台 ☎27-8100

# うちの人気者

掲載を希望される方は、役場総務課総務室・広報広聴担当まで

## 新津 月蘭<sup>るかちゃん</sup>

(平成28年6月27日生まれ)  
体を動かすのが大好きで、音楽に合わせて踊っています。家族を楽しませてくれて、笑顔にさせてくれる月蘭。笑顔いっぱい優しい子に育ってね。

秀樹・恵さんの子  
(南5条4丁目)



## 辻 明里<sup>あかりちゃん</sup>

(平成28年7月17日生まれ)  
外遊びが好きで公園を見つると大喜び。家ではお手伝いをして、小さなママとして頑張っているね。明里がいると周りが明るくなるよ。毎日幸せをありがとう！ 泰平・あゆみさんの子

(南1条3丁目)

## 安藤 顕真<sup>けんしんちゃん</sup>

(平成28年6月3日生まれ)  
お寺の鐘のゴーンという音が大好きで、いつも合掌しながらゴーンと言って皆さんにご紹介しています。これからたくさんのお友達に会えるのを楽しみにしています。 格・千波さんの子  
(西町4丁目)



## ひとのうごき

5月末の住民基本台帳

人口	6,982人	(±0)
男	3,394人	(-1)
女	3,588人	(+1)
世帯	3,547世帯	(±0)

※住民基本台帳法の改正に伴い、外国人住民を含んだ数値となっています。

## 今月の表紙

5月27日(日)に行われた「足寄町開町110年記念 第37回足寄ふるさと花まつり」でのスナップです。 (⇒4～5ページ)

## 広報あしよろ6月号 No.782

発行：足寄町  
編集：総務課総務室 ☎25-2141 内線335  
〒089-3797 北海道足寄郡足寄町北1条4丁目48番地1  
<http://www.town.ashoro.hokkaido.jp>

## 編集後記

☆夏が近づいてきました。日差しも強くなり、気温も高くなってきました。

取材で屋外に長時間活動することが多くなり、だいぶ顔が黒くなりました。日焼け止め使用などの紫外線対策や熱中症予防のために給水をこまめに行わなければと感じています。

☆地域での取り組みや四季折々の行事、頑張っている人の紹介などしてみませんか。「こんな催しで地域を盛り上げています」「家の畑で変わった形の野菜が採れた」など、あなたのまちの様子を広報広聴担当にお知らせください。情報お待ちしております。