

# あしよる

広報

2016

NO. 757



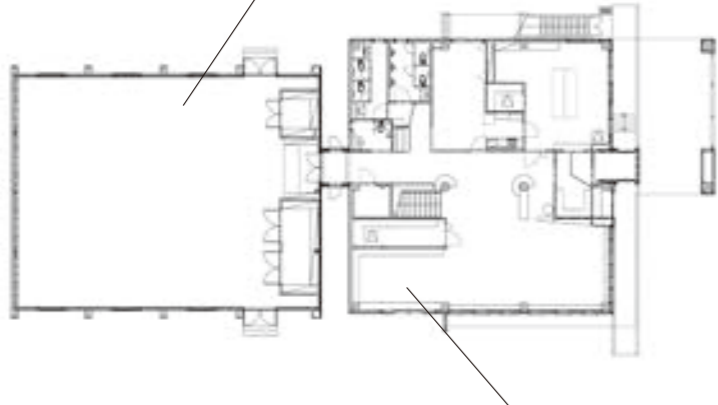
- 足寄町児童館「あしよる」が完成!
- 平成28年度主な事業
- 保護司をご存じですか?

# 足寄町児童館「あしよべーる」が完成!



## 足寄町児童館「あしよべーる」見取り図

1F：児童館



遊戯室

バスケットボールや卓球などさまざまなスポーツができます



図書コーナー

絵本や一般書を所蔵している他、インターネットも利用可能です

2F：学童保育所



放課後児童クラブ

明るく広い室内で放課後を楽しく、安全に過ごすことができます

児童館は遊戯室が広くて、いろいろなスポーツができるんだ。最近将棋で対戦するのがマイブーム。たくさん友達ができるよ!



須藤 僚牙君 (足寄小4年・左)  
森山 学君 (同上・右)

### 児童館に遊びにおいでよ!



平松 あすかさん (足寄小3年)

学校が終わったらすぐに学童保育所に来て、友達と一緒に宿題をするよ。それが終わったら、仲良しの子と一緒に輪車に乗る練習をするの。

### 本を借りることができます!

1階図書コーナーの一角に、足寄町図書室の分室を設けました。

常時800冊を所蔵しており、誰でも利用することができます。図書の貸し出しには利用者カードが必要です。カードをお持ちでない方は交付申請が必要です。

利用時間 午前10時～午後3時  
休室日 日曜日、祝日、12月30日～1月5日  
その他 1人4冊まで借りることができ、貸出期間は2週間です。

詳細 教育委員会 ☎25-3188



《施設概要》

- 構造 木造2階建て (増築部分)
- 延床面積 735・88㎡
- 延床面積 (遊戯室部分) 鉄骨造平屋建て
- 工事費 2億5539万3千円

旧下愛冠児童館、旧中央児童館および旧足寄町学童保育所の老朽化に伴い、旧町剣道場への増・新築が進められてきた足寄町児童館が完成しました。

同館は、児童館としての役割を担う他、学童保育所としての機能も持ち合わせており、放課後児童対策の拠点施設として利用されています。

この施設は児童館と学童保育所の2つの機能を持ち合わせており、児童が健全な遊びを通して健康を増進し情操を豊かにすることができます。

1階は児童館となっており、放課後児童の遊び場となる他、就園前の子どもを連れて来館することもでき、交流や子育て相談の場としても利用可能です。

また、一度帰宅した児童が施設を利用する「自由来館」、スクールバス通学の未帰宅児童を対象とした「ランドセル来館」の新たな取り組みとなる2方式を採用することで、より利用しやすくなりました。

2階の学童保育所は、保護者の就労等により日中に保育を受けられない1年生から6年生までの児童が利用可能です。



児童館の愛称が「あしよべーる」に決定

3月26日に町関係者を対象に、開館式が行われました。式では、事前に募集した本施設の愛称が発表され、最優秀作品に選ばれた「あしよべーる」を考案した畑健太郎君に記念品が贈呈されました。

畑さんは「この愛称は『あしよべ』と『あそべる』をかけたもの。町の木材がふんだんに使われていて、とても良い。子どもたちが伸び伸びと遊べるような施設になってほしいです」と話しました。



平成28年度の足寄町予算の中から主な事業についてお知らせします。

**平成28年度予算総額**

137億9299万3千円

(内訳)

一般会計

89億4779万4千円

特別会計

31億5519万6千円

企業会計

16億9000万3千円

**主な事業**

(一般会計)

**ふるさと足寄応援寄附推進事業**

1億2183万5千円

寄附金のクレジット納付による収入システム、特産品のPR・寄附受付など包括的に行うシステムを活用し、ふるさと納税をされた方へのお礼として足寄町の特産品を贈呈する他、寄附金収入の確保および本町の特産品を全国に向けてPRします。

**保護者負担金無償化事業**

3272万0千円

各保育所、家庭的保育事業、学童保育所の保護者負担金を補助し、無償化をすることで子育ての支援を図ります。



町認定こども園どんぶり運動会

**子育て応援出産祝金贈呈事業**

703万3千円

第1子・第2子に10万円、第3子以降に20万円の出産祝金を贈呈し、子育ての支援を図ります。

**多面的機能支払事業**

4841万7千円

地域住民を含む活動組織が行う農業生産資源や農村環境の質的向上を図る活動など、多面的機能の増進に寄与する活動を支援します。

**(特別会計)**

**水道工事費**

(簡易水道特別会計)

4487万5千円

足寄簡易水道各施設の老朽化に伴い、監視体制強化のため、遠隔監視システムの整備を行います。

**公共下水道管渠等整備**

(公共下水道事業特別会計)

3億563万6千円

管渠新設工事、下水終末処理場(電気・機械設備)更新などを実施します。

**(企業会計)**

**配水管移設・拡張工事**

(上水道事業会計)

8652万9千円

道路改良工事等に伴う排水管の移設・拡張工事などを実施します。

**足寄町国民健康保険病院**

建設改良費

(国民健康保険病院事業会計)

4016万6千円

冷暖房に使用する冷温水発生器の更新や医療機器の購入を実施します。



学校給食の様子(足寄中学校)

**足寄高等学校通学者補助事業**

1479万0千円

足寄高等学校に通学する生徒へ通学費等を助成します。また、高校存続に向けた取り組みの一環として入学一時金、見学旅行補助なども行います。

**学校給食費無償化事業**

2320万9千円

学校給食費の保護者負担金を補助し、無償化をすることで子育ての支援を図ります。

本年度はこんな仕事をします

平成28年度 足寄町の主要事業

**地籍調査事業**

7612万2千円

地籍の明確化と土地の高度利用を図るため、未調査地区の地籍測量を行います。

**除雪機械購入事業**

1億112万7千円

老朽化した除雪車両を更新します。

**里見が丘公園整備事業**

1億3627万4千円

「里見が丘公園再整備基本計画」に基づき、町民の健康づくり、新たな観光資源として更なる活用を目的に再整備事業を実施します。平成28年度は、里見が丘公園内の足湯、ふわふわドームなどの整備を行います。

**公営住宅建替事業**

2億4083万7千円

(仮称)はるにれ団地の新築工事、外構工事、駐車場整備工事、敷地内道路整備工事などを実施します。

**足寄町学習塾運営経費**

2991万6千円

足寄高校生の学力向上を支援し、同校の魅力アップを図るため、足寄町学習塾の運営を行います。



昨年開講した足寄町学習塾

**足寄高校生海外研修派遣事業**

2401万1千円

足寄高校の特色ある学校づくりを支援し、同校存続の取り組みの一環として、足寄高校第1学年を姉妹都市ウエタスキウイン市に派遣し、ホームステイを中心とした研修により国際社会に対応する豊かな人間育成を図ります。



## 保護司とは

保護司は、犯罪や非行をした人々の立ち直りを助けるため委託された、無報酬で活動する民間ボランティアです。また、犯罪の予防のため世論の啓発に努めたり、地域社会の浄化を図ったりするなど、個人及び公共の福祉に寄与することを使命としています。

## 保護司の活動の種類

### 【保護観察】

保護司の主な活動で、犯罪や非行により保護観察になった方と定期的に面接を行います。生活上の助言や就労相談などを通し、立ち直りについて支援します。刑務所等の矯正施設で行われる「施設内処遇」に対し、施設外つまり「社会の中」で処遇を行うものであることから「社会内処遇」とも言われています。

また、1年間で約8万5000人の青少年・成人が保護観察を受けており、専門的知識を有した国家公務員「保護監察官」と協働して指導・支援を行っています。

### 【環境調整】

刑務所や少年院などに入所している人々が、施設を出た後スムーズに社会復帰できるよう、必要な受け入れ体制を整えます。

被収容者本人との話し合いによる現在の状況や将来の希望を調査し、改善更生と社会復帰にふさわしい生活環境を整える他、仮釈放等の審査資料に活用し、円滑な社会復帰を目指します。

しかし現在、刑務所等から出所した人々を雇用する協力雇用主が不足しています。保護観察中に無職であった人の再犯率が有職者の約4倍にも上ることから、仕事の有無は再犯率に大きな影響を与えます。

### 【犯罪予防活動】

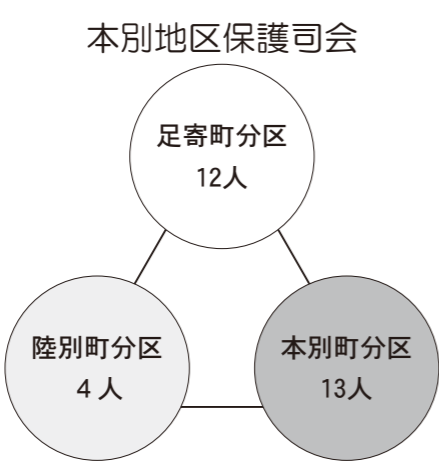
犯罪や非行を未然に防ぐため「社会を明るくする運動」などの街頭啓発活動を行うことで、地域社会でのネットワークを構築し、明るい社会の実現を目標としています。

また、犯罪を犯した人や非行のある少年の立ち直りについて理解や関心を深め、地域の一員として受け入れることで社会的連帯感を強め、彼らが再び犯罪や非行に陥らないような環境作りを目指します。

## 保護司の組織

本別町、足寄町、陸別町の3町で構成された「本別地区保護司会」には計29人の保護司が加入し、地域に根ざした活動を展開しています。

同保護司会では、幅広い分野の人々が保護司として活躍しており、それぞれの経験を犯罪や非行をした人の理解・指導および援助に役立てています。



保護司についてもっと知りたい  
どこに聞けば良いの？

地域の保護司にお問い合わせいただくか、本別地区保護司会足寄町分区事務局（役場福祉課保健福祉室 ☎2512141内線140）までご連絡ください。

## 更生保護と社会を明るくする運動

犯してしまった罪をつぐない社会の一員として立ち直るためには、本人の強い意志や行政の働き掛けだけでなく、地域社会の理解と協力が不可欠です。保護司や協力雇用主をはじめとする民間ボランティアの他、関係機関・団体との幅広い連携によって更生保護は推進されています。

### ◆「社会を明るくする運動」とは

街頭啓発運動やポスター掲示等を通して、罪を犯した人たちの更生について理解を深め、犯罪や非行のない地域社会を築く目的の下、毎年7月を強調月間として全国で行われています。



昨年の同運動の様子

## 保護司になるためには

保護司は、法務大臣により委嘱を受けた一般職国家公務員となるため、保護観察所における保護司選考会で認定を受ける必要があります。また、人と接する仕事のため、さまざまな資格と経験を活かすことができます。

保護司の委嘱手続は、各都道府県にある保護観察所の長が候補者を保護司選考会に諮問して意見を聞いた後、法務大臣に推薦します。保護司の任期は2年ですが、再任は妨げられません。



齊藤修さん(南7-3)  
保護司歴 / 平成20年～現在

知人から声を掛けられたのが、保護司になるきっかけ。人の役に立てればと思ひ承諾したよ。

今まで3件の更生保護を担当したけれど、大変だと思ったことはあまりない。今までの人生経験を基に

また、保護司になるための資格や試験はありませんが、保護司法に基づき一定条件を満たしていることが必要です。

- ・ 人格および行動について、社会的信用を有すること
  - ・ 職務の遂行に必要な熱意および時間的余裕を有すること
  - ・ 生活が安定していること
  - ・ 健康で活動力を有していること
- あくまでもボランティア活動となるため無報酬ですが、更生保護対象者の再犯、再非行を防止し社会復帰を目指していくためには欠かせない存在です。

象者と向かい合い、更生の手助けをしているだけ。

足寄町は昔と比べて大きな犯罪は減少しているけれど、犯罪に対する幼少期からの教育が重要だと感じるよ。町内の関係機関と協働して、犯罪が起きないまちにしていきたいね。

地域の皆さんに保護司についてもっと知ってもらうためにも、定年である75歳まで町に貢献していきたいよ。



4.4 蛸湾保育所



4.1 町認定こども園どんぐり



4.8 足寄小学校



4.4 芽登保育所



4.8 芽登小学校



4.8 大菅地小学校



4.8 足寄高等学校



4.8 足寄中学校

入園・入所・入学おめでとう！！



### 3.20 消費拡大を図る

足寄消費者協会（遠藤総一会長）主催による第41回町消費生活展が町民センターで開かれました。会場では、町民から提供されたりサイクル品のショッピングコーナーや農畜産物消費拡大コーナー、郷土物産展示即売コーナーなどが設けられ、大勢の人がお気に入りの品々を買い求めていました。



### 3.22 バイオガスを考える

第1回バイオマス資源活用シンポジウム（町主催）があしよる銀河ホール21で開催され、約50人が参加。北海道大学の松田從三名誉教授から、「バイオガスプラントが拓く足寄の未来」と題して、バイオガスプラントの有用性や課題についての講演やパネルディスカッションが行われました。



### 4.2 中山間事業を学ぶ

町内の中山間地域への理解を深めるための「中山間事業パネル展」が、町民センターロビーで開催されました。会場では町内32の集落農業推進会議が創意工夫し、条件不利地を跳ね返すための、さまざまな事業内容がパネルで展示され、来館者は中山間地域の集落活動について理解を深めました。



### 4.6 新規就農者を激励

足寄町農業再生協議会主催による新規就農者対面式が町内の飲食店で開催され、新規就農家族や関係団体が出席しました。町茂喜登牛の葛山幸市さんの牧場を譲り受け新規就農したのは、黒田昌孝さん・安子さんご夫妻。式では同会の会長でもある安久津勝彦町長などがあいさつし、新規就農者を激励しました。

新規採用職員を紹介します(4月1日付)



増元 拓哉  
総務課総務室  
主事補

年齢 20歳 出身 帯広市

趣味 野球、カラオケ

「自分ができることを精一杯やり、町民の皆さんに顔と名前を覚えてもらえるような町職員を目指します」



嶋村 恵里  
住民課税務室  
主事

年齢 30歳 出身 足寄町

趣味 水泳、ドライブ

「今までの経験を生かし、いつも笑顔で、町民の目線を持った親しみやすい職員になれるよう努めていきます」



佐藤 涼  
建設課建設室  
技師補

年齢 18歳 出身 幕別町

趣味 野球、テニス、釣り

「足寄町の職員としての自覚を持ち、先輩方と協力して1+1=2以上の仕事ができるよう心掛けます」



石山 開登  
福祉課総合支援  
相談室主事

年齢 23歳 出身 苫小牧市

趣味 バスケットボール

「社会福祉士としての専門性を発揮し、皆さんが生き生きと暮らしていけるよう貢献していきたいです」



矢野 万里菜  
福祉課保健福祉室  
保健師

年齢 22歳 出身 本別町

趣味 お菓子作り

「相談したり困りごとを打ち明けたりできるような保健師を目指し、皆さんの健康維持、増進の力になります」



早丸 英輝  
経済課農業振興室  
主事

年齢 22歳 出身 帯広市

趣味 フットサル、旅行

「スポーツや地域活動を通じて地域との交流を深め、仕事を楽しみながら足寄町に尽力していきたいです」



葛 良樹  
教育委員会  
教育総務室主事

年齢 32歳 出身 秋田県

趣味 ピアノ、映画鑑賞

「日本や海外などのさまざまな地で培ってきた能力を生かし、足寄町の発展に貢献していきます」



菅野 祐也  
建設課建設室  
主事補

年齢 18歳 出身 陸別町

趣味 弓道

「足寄高校でたくさんの方の支援をいただいたことに感謝し、少しでもその恩が返せるよう毎日頑張ります」



吉田 優茉  
福祉課総合支援  
相談室主事

年齢 22歳 出身 新篠津村

趣味 ジグソーパズル、読書

「自分の個性を生かしつつ、地域の方々に気軽に声を掛けられるような職員を目指します」



原 くるみ  
国民健康保険病院  
看護師

年齢 20歳 出身 愛知県

趣味 筋力トレーニング

「慣れ親しんだ足寄町で働けることがうれしいです。皆さんに信頼されるような看護師になりたいです」

人権擁護委員制度をご存知ですか  
6月1日は人権擁護委員の日です



國見 勲



西東 文雄



小林 雅子

足寄町には町長から推薦されて、法務大臣が委嘱した3人の人権擁護委員がいます。

わが国では、基本的人権の尊重を基本原理とする日本国憲法の下で、人権に関する諸制度の整備や諸施策の推進が図られてきました。

しかし、現状は同和問題など社会的身分や門地による不当な差別や人種、信条、性別などによる差別や人権侵害が存在し、また国際化、高齢化、少子化、情報化等の社会変化に伴い、人権に関する新たな課題も生じてきています。

人権擁護委員はいつでも地域住民からの相談に応じています。離婚相談などの家庭内の問題や借地借家等の問題、隣近所のもめ事など、幅広い内容に対応します。

学校や職場、地域社会などさまざまな場面で、皆さんが「これは人権問題ではないだろうか」と感じたことがありましたら、気軽に相談ください。相談は無料です。難しい手続きもありません。秘密は守られます。

◆特設人権相談所開設

日時 6月1日(水)

午後1時～3時

場所 足寄町民センター

行政への相談・苦情は  
行政相談委員へ

行政相談は、国の行政全般についての苦情その他相談や意見・要望を受け付け、相談者と関係行政機関の間に立つて、公正・中立の立場から必要なあっせんを行うものです。

こんな相談ありませんか。  
・国道の道路標識がわかりにくい  
・国の施設をもっと使いやすくしてほしい  
・年金の書類が送られてこない  
などの苦情や要望について、行政相談委員が相談に応じています。気軽に相談ください。



先崎 三朗

行政相談委員

◆行政相談所開設

日時 6月1日(水) 午後1時～3時

場所 足寄町民センター

◆釧路行政評価分室でも相談を受け付けています。  
『行政苦情110番』 ☎0570-090110



# イベント情報

## 町民ボランティアの森づくり

緑のまちづくり協議会では、ニトリ北海道応援基金の助成を受け、平成18年の低気圧で不当被害に遭った里見が丘の町有林に町木の「アカエゾマツ」1000本を植樹します。当日、ご参加いただいた方先着200人に、足寄ふるさと花まつりでお使いいただける食事券をプレゼントします。なお、毎年実施していたブルーベリーの苗木配布は行いませんので、ご注意ください。また、雨天により足寄ふるさと花まつりが中止となった場合は、食事券は配布しませんので、ご了承ください。事前の申し込みは必要ありません。ぜひ多くの方の参加をお待ちしています。

日 時 5月29日(日)

午前9時集合 ※雨天決行

集合場所 ネイパルあしよる駐車場

その他 当日は、動きやすい服装でお越しください。

詳細 役場経済課林業振興担当

☎25-2141内線243



## あしバスへのご意見を募集しています!

あしバス(市街地循環コミュニティバス)は平成26年10月から本格運行を開始し、町国民健康保険病院などの医療機関、役場・総合体育館等の公共施設や商店街を循環しています。

昨年10月から今年3月までの半年間で、延べ5705人(1日最大63人、1日平均39人)の方にご利用いただきました。

利用料金は1回の乗車につき1000円ですが、65歳以上の方や障がい者、学生等は無料となり、希望者には無料乗車パスポートを発行しています。

## あしバスの利便性向上を図ります

より多くの皆さんにご利用いただける「町民の足」となるよう、運行ルート・時刻表の見直しを検討するため、皆さんからのご意見を募集します。

お寄せいただいたご意見は利便性の他、効率性、安全性等、さまざまな視点から地域公共交通活性化協議会で協議し、できる限り反映するよう検討を進めます。

詳細 役場総務課企画財政室

☎25-2141内線317

## 足寄ふるさと花まつり

春の訪れを告げるイベント「第35回足寄ふるさと花まつり」が今年も開催されます。恒例のカマス挙げ大会や町民ステージショーが行われる他、第35回を記念して北海道歌旅座「昭和ノスタルジア」が会場を盛り上げます。ご家族、ご友人をお誘いの上、お越しください。

日 時 5月29日(日)

※雨天の場合、北海道歌旅座「昭和ノスタルジア」のみ町民センターで行われます。

午前9時45分〜オープニング・雌阿寒太鼓  
午前10時〜 町民ステージショー  
午前11時30分〜開会セレモニー  
正午〜 北海道歌旅座  
「昭和ノスタルジア」  
午後1時〜 カマス挙げ大会  
午後1時45分〜お楽しみ抽選会・パン撒き

場所 役場横駐車場

その他 会場では、七輪と炭を貸し出しします。焼き肉やステージショーなど春のひとときをお楽しみください。

詳細 役場経済課商工観光担当

☎25-2141内線251



## 心温まるご支援、ありがとうございました! ふるさと足寄応援寄附金

町では、足寄町を愛し、応援しようとする皆さんからいただいた寄附金を財源として各種事業を実施し、魅力ある個性豊かなまちづくりを進めるため平成20年9月に「ふるさと足寄応援寄附条例」を制定しました。

「ふるさと寄附金(ふるさと納税制度)」とは、「ふるさとに貢献したい」「ふるさとを応援したい」と思う方が、地方公共団体に寄附をした場合、2000円を超える額について、一定の限度まで住民税と所得税が控除される制度です。

## 全国からの応援に感謝!

昨年度は、首都圏をはじめ、全ての都道府県にお住まいの方々から、1万2725件、1億6812万円を超える寄附をいただきました。寄附件数、寄附金額とともに、前年の約3倍となっております。

寄附をいただいた方で公表を希望された方のみ、氏名、寄附金額などをホームページにて公開しています。

町では平成26年6月から、1万円以上の寄附をいただいた町外在住の方を

## 足寄高等学校が4年連続進路決定率100%を達成!!

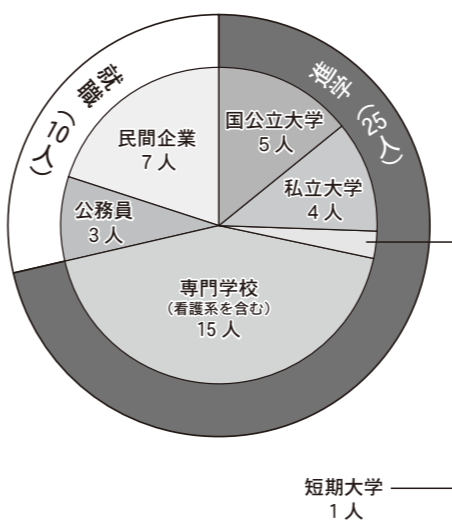
高い進路決定率と安心の実績

足寄高校では、今春の卒業生35人全員の進路が決定しました。これは、平成24年度から続いて4年連続となります。進学では、5人が国立大学(室蘭工業大学、北見工業大学、北海道教育大学釧路校)に合格。また、就職では北海道職員などの公務員の他、町内事業所を含む民間企業に対し、就職希望者全員が内定を勝ち取りました。

個々の進路決定をサポート

町や足寄高校振興会では、足寄高校生の将来の選択肢を増やすため、さまざまな支援を行っています。通学費や足寄高校生海外研修派遣事業に係る旅費、検定・模試受験料などを負担する他、同校の生徒だけに限定した公設民営塾(足寄町学習塾)を開塾。学習を通し、実社会で活躍できる人材の育成を目指しています。

## 平成27年度卒業生の進学・就職先内訳



## 協力事業者を募集しています

町では、寄附者にお礼の品として贈呈する商品やサービスを提供する事業者を募集しています。

お礼の品は、足寄町の魅力発信につながるもので、かつ、町内で生産、採取、加工、販売、サービス等が行われている商品であることが条件です。詳しくは役場総務課企画財政室までお問い合わせください。



詳細 役場総務課企画調整担当

☎25-2141内線315

# 後期高齢者医療制度のお知らせ

～保険料率の見直しについて～

## ■保険料率が変わりました

被保険者の皆さんにお支払いいただく保険料は、2年ごとに定める保険料率を基に決めることとなっています。平成28年・29年度の新しい保険料率は、次の通りです。

● 均等割 (被保険者が等しく負担)	平成26・27年度 (年間) 51,472円	⇒	平成28・29年度 (年間) 49,809円 (1,663円減)
● 所得割 (被保険者の所得に応じて負担)	平成26・27年度 10.52%	⇒	平成28・29年度 10.51% (0.01ポイント減)
● 賦課限度額 (1年間の保険料の上限額)	平成26・27年度 57万円	⇒	平成28・29年度 57万円 (変更なし)

## ■均等割2割・5割軽減の範囲が拡大されました

《平成27年度》

軽減割合	所得が次の金額以下の世帯
5割軽減	33万円+ (26万円 × 世帯の被保険者数)
2割軽減	33万円+ (47万円 × 世帯の被保険者数)



《平成28年度から》

軽減割合	所得が次の金額以下の世帯
5割軽減	33万円+ (26万5千円 × 世帯の被保険者数)
2割軽減	33万円+ (48万円 × 世帯の被保険者数)

## ■年間保険料額の例

### 《 単身世帯の場合 》

年金収入	均等割軽減	所得割軽減	平成28年度	前年度比
80万円	9割	—	4,900円	200円減
153万円	8.5割	—	7,400円	300円減
168万円	8.5割	5割	15,300円	300円減
194万円	5割	5割	46,400円	900円減
194.5万円	5割	5割	46,700円	16,300円減
211万円	2割	5割	70,300円	1,300円減
215万円	2割	—	105,000円	1,400円減
216万円	2割	—	106,000円	11,700円減

### 《 夫婦2人世帯 (共に被保険者) で、妻の年金収入が80万円以下の場合 》

夫の年金収入	区分	均等割軽減	所得割軽減	平成28年度	前年度比
80万円	夫	9割	—	4,900円	200円減
80万円	妻	—	—	4,900円	200円減
153万円	夫	8.5割	—	7,400円	300円減
153万円	妻	—	—	7,400円	300円減
168万円	夫	8.5割	5割	15,300円	300円減
168万円	妻	—	—	7,400円	300円減
211万円	夫	5割	5割	55,300円	900円減
211万円	妻	—	—	24,900円	800円減
220万円	夫	5割	—	95,300円	900円減
220万円	妻	—	—	24,900円	800円減
221万円	夫	5割	—	96,300円	16,400円減
221万円	妻	—	—	24,900円	16,200円減
262万円	夫	2割	—	154,400円	1,400円減
262万円	妻	—	—	39,800円	1,300円減
264万円	夫	2割	—	156,500円	11,700円減
264万円	妻	—	—	39,800円	11,600円減

平成28年度の保険料額は、7月に個別にお知らせします。

詳細 役場住民課住民室保険担当 ☎25-2141内線217

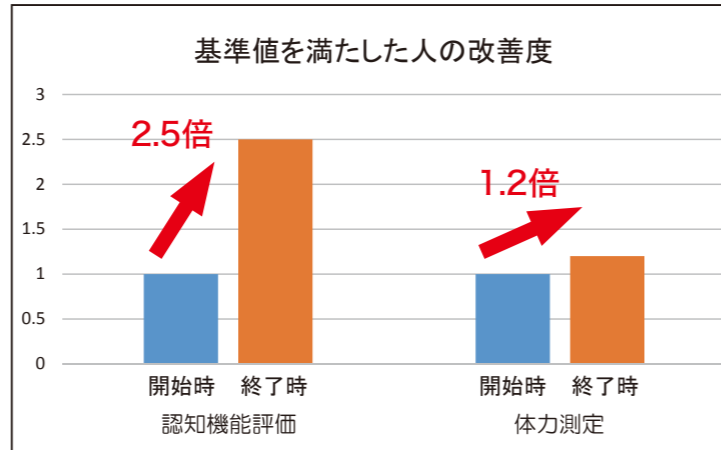


今回の「知つとく! 認知症」は「あたまとからだの健康教室」を紹介するニン!!

なんと認知機能評価が2.5倍に改善しました!

足寄町地域包括支援センターでは、ボランティアの協力を得て、平成27年度から認知症予防を目的とした「あたまとからだの健康教室」を実施しています。

国立長寿医療研究センターの「認知症予防マニュアル」に基づいた運動を中心としたプログラムで、教室を実施した「栄町・南6条緑町」「郊南・共栄」では驚きの結果が現れました。



認知機能評価(4項目)で教室開始時に基準値を満たしていた人数を1とした場合、教室終了時には2.5倍の人が基準値を満たす結果となりました。また、体力測定(3項目)でも、1.2倍の人が基準値を満たしていました。

一度実践するだけでも効果大だニン!



## 参加者の皆さんの声

- 生き生きと元気に過ごせるようになり、毎日が楽しい。やる気が出てきた。(Yさん)
- 頭の動きが良くなり、物事を後回しにしないで済むようになった。(Mさん)
- 体が楽になり、服を着るときやベッドから起き上がるときもスムーズになった。(Hさん)



昨年度の「あたまとからだ健康教室」の様子

## 自主グループで継続しています!

効果を実感した「栄町・南6条緑町」「郊南・共栄」の両地区では、教室終了後も活動を継続しています。

グループ名	緑栄にっこり会	
対象地区	栄町・南6条緑町	郊南・共栄
活動日	第3水曜日 午前10時-	第4木曜日 午前10時-
活動場所	緑栄コミュニティセンター	郊南コミュニティセンター
活動内容	体操など	体操など
会長	平野健一さん	大原禮子さん

本年度も2地区で実施する予定ですので、お住まいの地区の皆さんはぜひご参加ください。また、ボランティアとしてのご協力もお待ちしております。

## 詳細

役場福祉課地域包括支援センター

☎25-19200





今月は、知ってるようで知らないクーリング・オフ制度について説明したいと思います。

消費者を保護するクーリング・オフ制度ですが、すべての取引に適用されるものではありません。クーリング・オフ制度に詳しくなって不本意な契約に遭った場合に備えましょう。

クーリング・オフ制度とは「不本意な契約」をしてしまったとき、一定の期間内であれば消費者の側から事業者に対して契約を無条件で解約することができます。違約金などの経済的負担は一切ありません。

**Q** クーリング・オフはいつまでにするの？  
**A** クーリング・オフ期間は契約書面を受領した日を含めて起算します。また、事業者がうそを言ったり、脅したりしてクーリング・オフを妨害した場合、その妨害が事業者からの書面と説明により解消されるまで、いつでもクーリング・オフできます。また、その他事業者が商品を開封するよう促した場合もクーリング・オフの対象となります（販売方法により期間が異なります）。

取引内容	主な商法・販売方法等	期間
訪問販売	アポイントメントセールス、キャッチセールス、催眠商法、かたり商法など	8日間
電話勧誘販売	資格商法など	8日間
連鎖販売取引	マルチ商法 ※中途解約・返品ルール有	20日間
特定継続的役務提供	エステ、語学教室、学習塾、家庭教師、パソコン教室、結婚相手紹介サービス ※中途解約権有	8日間
業務提供誘引販売取引	内職・モニター商法	20日間
訪問購入	押し買い	8日間

**Q** クーリング・オフができないものもある？  
**A** クーリング・オフができない例として次の場合があります。  
 ・電気通信事業法が適用される通信販売  
 ・使うと商品価値がなくなる、いわゆる消耗品として政令で指定された商品（化粧品、健康食品等8品目）を使ってしまった場合  
 ・現金取引の場合であって代金又は対価の総額が3000円未満の場合  
 ・路上勧誘を契機として行われる飲食店、マッサージ、カラオケボックス、海上タクシーに関する役務の提供（契約の締結後、直ちに役務の全部又は消費者の申し出により一部のみが履行された場合）  
 ・自動車および自動車リースの場合  
 ただし、目的を告げられずに電話などで営業所等と呼ばび出された場合や契約書に記載不備があった場合など、クーリング・オフ期間が過ぎていても消費者契約法などの適用で解決できることもあります。まずは消費生活相談窓口にご相談ください。消費生活相談員が助言やあっせんを行います。クーリング・オフ通知の書き方などに関しても相談を受け付けています。

クーリング・オフを利用する前のチェック  
 ① 契約が営業所等以外の場所であること  
 ② 法定書面の受領日から法令で指定された日数以内であること  
 ③ 代金が3000円未満の現金取引でないこと  
 ④ 政令指定消耗品を自らの意思で商品を開封したり使ったりしていないこと  
 ⑤ 過去1年間に2回以上の取引をした無店舗業者または1回以上の取引をした有店舗業者との申込みではないこと

消費生活学習会と相談日の開催日が、4月から毎月第1木曜日に変わりました。  
 詳しくは、毎月のくらしのカレンダーでご確認ください。

詳細  
 足寄町消費生活相談所（南6-2）  
 ☎28-10585  
 役場住民課民生担当  
 ☎25-214141内線222

# あしよろ自然誌

Vol. 3

## タラの芽



タラの芽

タラノキは高さ2〜5mになるウコギ科の落葉低木で、若芽を「タラの芽」・「タランボ」と呼び食用にします。北海道から沖縄までの全国と朝鮮半島・中国東北部・サハリン・東シベリアに分布します。二次林や林縁に多く生育し、町内の山林では若い造林地で普通に見ることができですが、全国的には

野生のタラノキは非常に少なくなっています。普通は幹や葉にとげが多くありますが、とげの少ないメダラという品種もあります。タラの芽は山菜の中で特に人気があり、天ぷらにするのが一般的ですが、おひたしや和え物などでも賞味されています。しかし、芽が摘まれすぎると株が枯死してしまいます。採取は先端の一番芽だけにし、二番・三番目の採取を控えれば、夏には1メートル近くになる大きな葉を広げて成長できます。最近ではビニールハウスで栽培されたきれいな緑色のタラの芽がスーパーでよく売られています。口いっぱいに広がる独特な香りで春の盛りを感じてはいかがでしょうか。

詳細 九州大学北海道演習林  
 （久保田勝義、内海泰弘）  
 ☎25-26608

## みんなの国民年金

保険料の納付には、口座振替がお得で便利です！  
 口座振替により国民年金保険料を納めると、自動引き落としで納め忘れの心配がなく、また金融機関などへ行く手間と時間が省け便利です。さらに、保険料をまとめて前払い（前納）すると、現金で月々納付した場合に比べて割引になり大変お得になります。

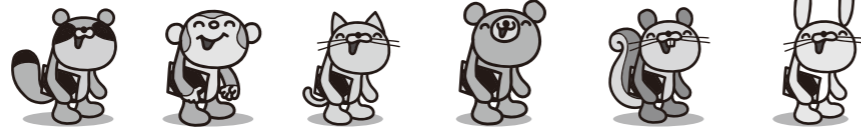
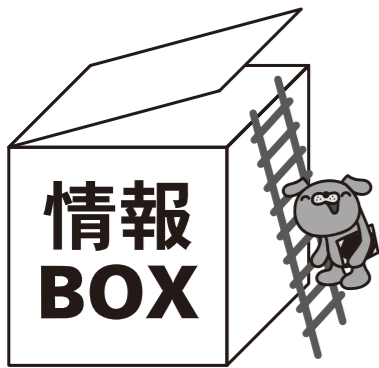
### 納付方法と割引される金額の比較（平成28年度）

納付方法	1カ月分の割引額	6カ月分の割引額	1年分の割引額	2年分の割引額
翌月末振替	-	-	-	-
当月末振替（早割）	50円	300円	600円	1,200円
6カ月前納〈現金納付〉	-	790円	1,580円	3,160円
6カ月前納〈口座振替〉	-	1,110円	2,220円	4,440円
1年前納〈現金納付〉	-	-	3,460円	6,920円
1年前納〈口座振替〉	-	-	4,090円	8,180円
2年前納〈口座振替〉	-	-	-	15,690円

申し込み方法  
 口座振替申込書に必要な事項を記入・押印（金融機関の届出印）し、年金事務所の窓口でお申し込みされるか、ご郵送ください。また、金融機関窓口でも受け付けています。

口座振替での前納の申込期限  
 ●平成28年度6カ月前納（10月〜翌年3月分）…平成28年8月31日  
 ●平成29年度6カ月前納（4月〜9月分）…1年前納・2年前納…平成29年2月28日

詳細  
 帯広年金事務所  
 ☎0155-2518113  
 役場住民課戸籍年金担当  
 ☎25-214141内線211



# 情報BOX

## 募集

募集種目	応募資格	受付期間	試験日
航空学生	高卒（見込みを含む） 21歳未満の方	8月1日(月)～ 9月8日(木)	9月22日(木)
一般曹候補生	18歳以上 27歳未満の方		9月16日(金)・ 17日(土)

自衛隊帯広地方協力本部ホームページ <http://www.mod.go.jp/pco/obihiro/>  
 詳細 自衛隊帯広募集案内所 ☎0155-23-8718

## 訪問看護師（非常勤）採用試験

本別地域訪問看護ステーションでは、訪問看護師を募集しています。  
**応募資格** 看護師、准看護師または保健師として実務経験が3年以上で、普通自動車運転免許を所持している方  
**募集人数** 若干名  
**勤務時間** 午前9時～午後5時  
 1日3～6時間勤務で、勤務時間・曜日等は相談に応じます。  
**給与** 時給1,450円  
**休日** 土曜日、日曜日、祝日、年末年始  
**応募方法** 電話連絡の上、履歴書（写真貼付）をご持参ください。  
**応募期限** 5月31日(火)  
**詳細** (社)北海道総合住宅ケア事業団本別地域訪問看護ステーション ☎22-9050

# お知らせ

## 身体障がい者の方の軽自動車税減免について

身体等に障がいがある方のために使用する自動車で、一定の要件に当てはまるものは申請により軽自動車税の減免を受けることができます。  
 減免の申請をする方は必要書類等を持参の上、役場住民課税務室課税担当までお越しください。  
**申請期限** 5月24日(火)  
**申請に必要なもの**  
 身体障害者手帳等、自動車運転免許証、軽自動車税納税通知書、印鑑  
 ※減免の適用は1台限りです。普通乗用車等で減免を受けている方は対象外となります。  
**詳細** 役場住民課税務室課税担当 ☎25-2141内線233

## 無料歯科検診のお知らせ

十勝歯科医師会では6月4日から10日までの「歯と口の健康週間」に合わせ、協力歯科医院において無料歯科検診を行います。ご希望の方は次の歯科医院へ電話予約の上受診してください。  
**期間** 6月4日(土)～10日(金)  
**町内の協力歯科医院**  
 ・中原歯科 ☎25-9188  
**詳細** 十勝歯科医師会 ☎0155-25-2172

## 善意のご寄附・ご寄贈ありがとうございます

- 新入学の小学1年生へ**
- ・足寄ライオン会から ランドセルカバー
  - ・足寄ロータリークラブから 防犯ブザー
  - ・足寄町交通安全協会から 色鉛筆、塗り絵
  - ・足寄町商工会女性部から 鉛筆
  - ・足寄町旭町ふれあいプラザ 陶芸木彫クラブから ペン立て
  - ・帯広建設業協会から ファイルケース
- 町認定こども園どんぐりへ**
- ・文筆サークル草莽舎から 絵本84冊

## 町職員人事異動

4月30日付退職者  
 高橋 宏明  
 (福祉課総合支援相談室主査)

## 国保特定健診、すこやか健診、後期高齢者健診、胃・肺・大腸・前立腺がん検診、肝炎ウイルス検診

健診名	対象	料金	日時
国保特定健診	・足寄町国民健康保険に加入している40歳～74歳の方	無料	6月28日(火)～30日(木) 午前6時～10時 (先着順時間予約制)
すこやか健診	・足寄町国民健康保険に加入している35歳～39歳の方 ・40歳以上の生活保護受給者	※ただし、次の検査をした場合は別途追加料金が掛かります。 ・心電図 1,620円 ・眼底検査 1,080円	
後期高齢者健診	・足寄町後期高齢者医療保険に加入している方		
胃・肺・大腸がん検診	・40歳以上の方	・胃：2,100円 ・肺：500円 ・喀痰：1,300円 ・大腸700円	
前立腺がん検診	・50歳以上の男性の方	900円	
肝炎ウイルス検診	・35歳以上の方	・C型肝炎ウイルス検診：500円 ・B型肝炎ウイルス検診 (HBs抗原検査)：300円	

**場所** 町民センター  
 ※生活保護の方は無料、70歳以上の方は肝炎ウイルス検診のみ無料です。  
**申込期限** 5月27日(金)午後5時まで  
**申込先・詳細**

役場福祉課保健推進担当 ☎25-2571

### 農業委員会の役員が決定しました

農業委員の任期満了に伴い、委員が改選されました。

**会長** 齋藤 陽敬 **代理** 八木沼 彰男  
**委員** 榊原 武義 阿部 正則  
 阿部 昇 木村 香  
 荻原 博佳 佐藤 智好  
 大竹口浩幸 吉村 進  
 石黒 彰 三原 憲章

**詳細** 足寄町農業委員会事務局 ☎25-2141内線281

### 自動車税は納期内に納めましょう

自動車税の納期限は5月31日(火)です。  
 自動車税は道内の金融機関や郵便局、コンビニエンスストアなどでも納付できます。忘れずに納めましょう。  
**詳細** 十勝総合振興局納税課 ☎0155-27-8533

## 本別から


### チャレンジデー2016

住民総参加型のスポーツイベントです。町外の人でも参加できますので、ぜひ本別町に来て一緒に爽やかな汗を流しませんか。  
**開催日** 5月25日(水)  
**場所** 本別町内  
**内容**  
 ・始めてみよう！太極拳  
 午前6時～ 本別町体育館前  
 ・おはようラジオ体操  
 午前7時15分～ 本別町役場前  
 ・春を感じて自然観察 神居山と諏訪山に登ろう！  
 午前9時～ 道の駅ステラ★本別駐車場集合  
 ※ラジオ体操参加者にはパンと牛乳を提供します(数に限りあり)。その他、町内各団体主催イベントも開催予定です。  
**詳細** 実行委員会事務局 (本別町教育委員会社会教育課・スポーツ担当) ☎22-2331

## 陸別から

### オフロードバトル

今年のモータースポーツの幕開けとなるオフロードバトルが開催されます。バギー車とATVによる白熱のレースをぜひご観戦ください。  
**日時** 5月22日(日) 午前9時～  
**場所** 陸別サーキット (陸別町ウエンベツ)  
**入場料** 大人 1,200円  
 ※高校生以下は無料です。



**詳細** 陸別町役場産業振興課商工業振興担当 ☎27-2141内線135

# うちの人気者

掲載を希望される方は、役場総務課総務室・広報広聴担当まで

## 管野 はれる<sup>ちゃん</sup>

(平成26年6月6日生まれ)  
毎日元気いっぱいのはれる。  
はれるの笑顔で毎日楽しく過ご  
せているよ。これからも元気に  
たくましく成長してね。パパと  
ママの最高の宝物だよ。

寛政・佑那<sup>ちゃん</sup>の子  
(北3条2丁目)



## 竹本 吉慶<sup>ちゃん</sup>

(平成26年6月17日生まれ)  
車が大好きな吉慶は、ミニカ  
ーでよく遊びます。お散歩して  
いても、行き交う自動車に目を  
輝かせ大興奮。これからも、元  
気いっぱいの笑顔がたくさん見  
せてね。

尚史・泰葉<sup>ちゃん</sup>の子  
(南1条4丁目)



## 中島 芽依<sup>ちゃん</sup>

(平成26年6月14日生まれ)  
踊りながら歌うことやお散歩  
で石を拾うのが大好き。最近、  
人見知りをしたり気に入った物  
しか身に付けたりしません。今  
年はいっぱい外で遊ぼうね。

亮嗣・亜沙美<sup>ちゃん</sup>の子  
(下愛冠2丁目)

## ひとのうごき

4月末の住民基本台帳

人口	7,158人 (+22)
男	3,485人 (+21)
女	3,673人 (+1)
世帯	3,544世帯 (+30)

※住民基本台帳法の改正に伴い、外国人住民  
を含んだ数値となっています。

## 今月の表紙

4月8日に行われた「足寄中学校入学式」  
でのスナップです。

(⇒9ページ)

## 編集後記

☆みなさんはゴールデンウィークどう  
過ごしましたか？

☆さてわが家はどうかというと、1月  
元旦に新しいカレンダーをめくり、  
5月の連休を確認。今年はどこか遠  
出しよう、温泉に行こうなどなど、  
計画だけは立派にたてますが、気付  
いたら安・近・短(安い・近い・短  
い)で終わっているのです。来年  
こそは充実したゴールデンウィーク  
にしようと思う今日この頃です。

☆4月より人事異動で広報を担当する  
ことになりました。

これからも身近に感じられる広報づ  
くりを努めていきたいと思いたすの  
で、どうぞよろしくお願ひします。

## 広報あしよろ5月号 No.757

発行：足寄町  
編集：総務課総務室 ☎25-2141 内線335  
〒089-3797 北海道足寄郡足寄町北1条4丁目48番地1  
<http://www.town.ashoro.hokkaido.jp>