

# あしよる

広報

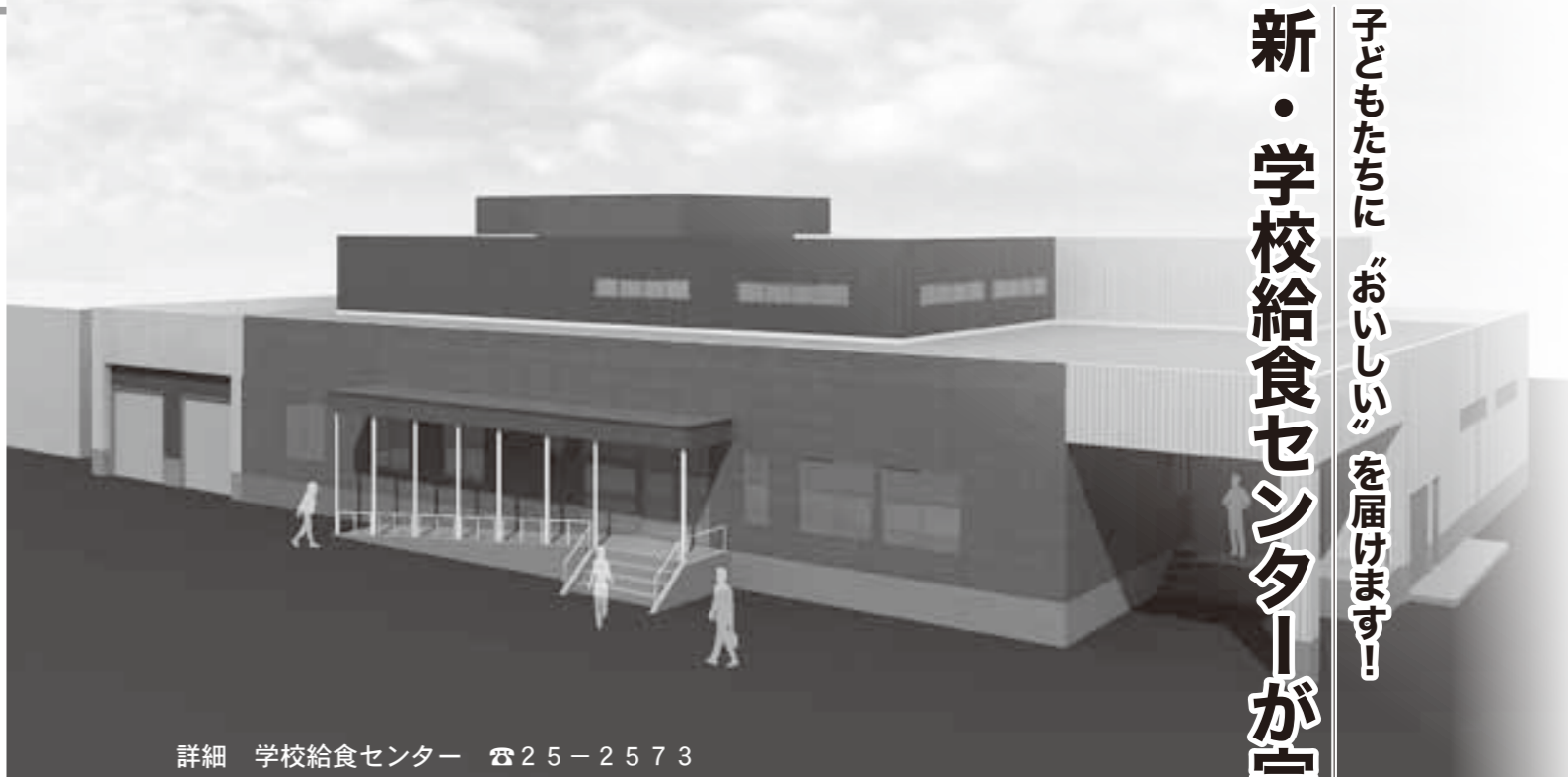
3 2015  
NO. 743



- 新・学校給食センターが完成しました
- アユミちゃんのなるほど講座～成年後見制度

子どもたちに「おいしい」を届けます！

# 新・学校給食センターが完成しました

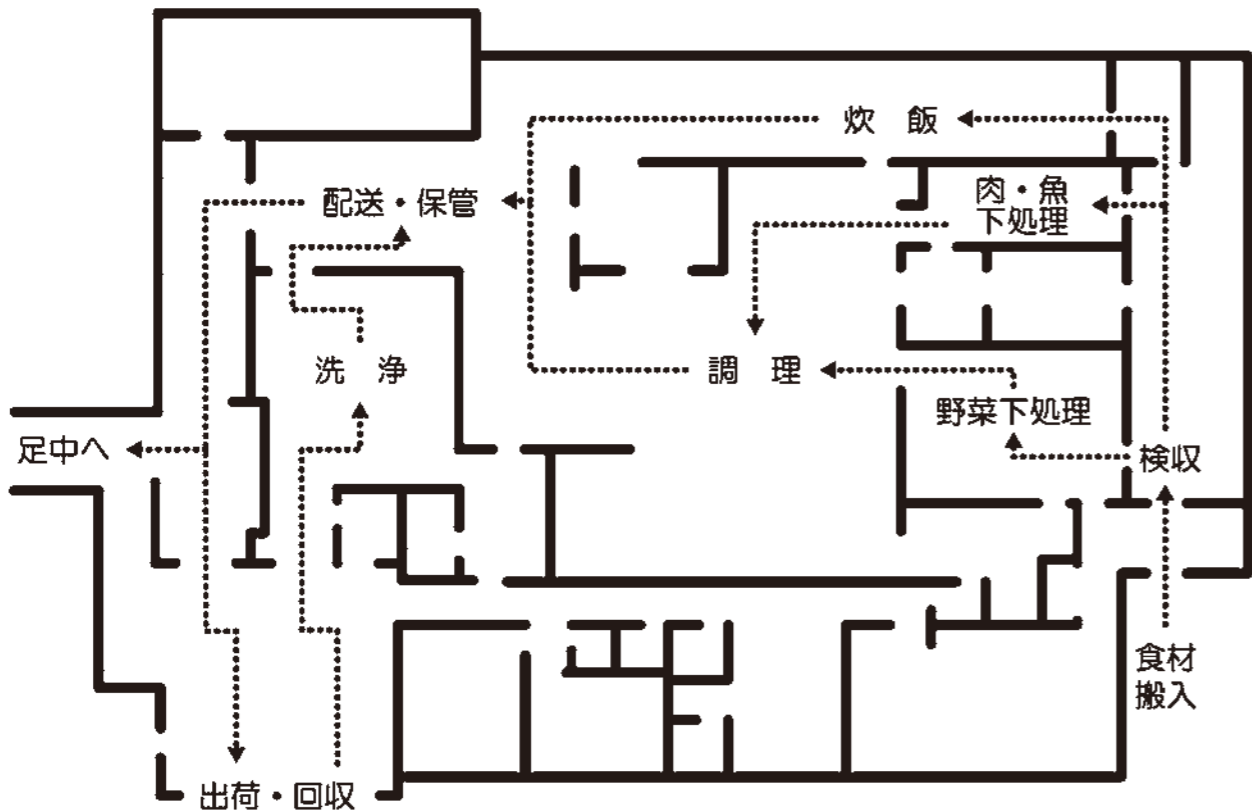


詳細 学校給食センター ☎25-2573

施設の老朽化のため、建て替えが進められてきた学校給食センターが、完成しました。新たなセンターでは、1日当たり630食が調理され、町内の小中学校5校に配送されます。また、6月からは新たに、足寄高等学校への給食提供が予定されており、希望する生徒と教職員に、小中学校と同じメニューの給食が提供されることとなっています。

《施設概要》  
 ● 構造 木造平屋建て  
 ● 延床面積 913・64㎡  
 ● 工事費 7億2122万4千円  
 (厨房機器を含む)

## 学校給食センター見取り図



調理室	大きな回転釜4台で、煮たり、炒めたりなどの調理を行います。肉じゃがであれば、1台の釜で一度に約300人分を調理できます。
洗浄室	回収された食器や食缶はマルチ洗浄機にセットされ、強力な洗浄水により、約60分できれいに洗浄されます。
炊飯室	最新の自動連続炊飯システムを導入し、洗米から炊飯までを自動で行い、おいしいご飯が炊き上がります。

☆新しくなってココがすごい！☆

▼衛生管理に配慮▲  
 床に水を流さずに調理を行ったり、水が飛散しにくい調理器具を使用したりすることで、常に床が乾いた状態を保ち、雑菌の繁殖を防ぐ「ドレイシステム」を採用しています。

▼町産材で建設▲  
 「木のまち・足寄」にふさわしく、建物の梁や柱などの構造材に、町内産カラマツ材がふんだんに使われています。

▼「食器」から食育を▲  
 給食用の食器に、町のマスコットキャラクター「アユミちゃん」と「螺湾ブキ」をプリント。  
 子どもたちに、食への関心とふるさとへの親しみを持つてほしいとの願いが込められています。

9年間の思い出にリクエスト給食

1月から2月にかけて、卒業記念リクエスト給食が登場しました。

これは、足寄中学校3年生を対象に行った『卒業前に食べたい給食メニュー・アンケート』の結果を献立に取り入れたものです。

リクエスト給食の最終日となった2月24日には、パン部門で1位に輝いた『揚げパン・きなこ』が登場。生徒たちにとって「楽しい給食」の思い出となったようです。



### Topics!

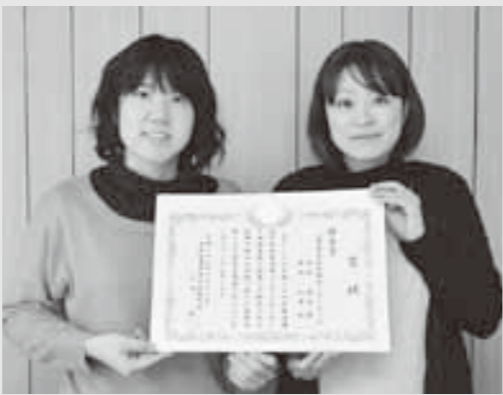
#### 学校給食調理コンクールで優秀賞を獲得

1月16日に札幌市で開催された、北海道学校給食調理コンクール(北海道教育委員会ほか主催)に町学校給食センターチームが出場し、最優秀賞に次ぐ優秀賞に輝きました。同コンクールは、学校給食の献立の充実や調理技術の向上を目的に開催されており、2回目となる今回のテーマは「和食と学校給食」。書類審査を通過した5チームが、普段学校給食で提供されている献立を調理し、競い合いました。

今回出場したのは、栄養教諭の古田莉奈(26歳)と調理員の廣田裕美(37歳)の二人。螺湾ブキやニンジン、シイタケなどの地場産物をふんだんに使って、ふきご飯やけんちん汁など5品を作りました。

今回の経験を踏まえ、古田は「衛生管理の徹底や調理手順に沿って手際よく作る大切さを改めて感じました。これからも、地場産物を多く取り入れた給食を提供していきたい」と話しました。

また、廣田は「足寄の子どもたちの第二の母親として、給食センタースタッフ一同、安全安心でおいしい給食を提供し、残食ゼロを目指したい。次回は最優秀賞を」と再挑戦を誓いました。





**Q** 成年後見制度には  
どんなものがあるの？

— 法定後見制度 —  
すでに認知症や知的・精神障がいなどで、  
判断能力が不十分な人に代わり  
介護や福祉サービスなどの契約行為をしたり、  
被害に遭った契約を取り消したりする制度です。

**A** 法定後見制度と任意後見制度の  
2種類があるよ

— 任意後見制度 —  
判断能力が不十分となった場合に備えて  
将来“自分を援助してくれる人”や  
“援助してもらう内容”を  
あらかじめ決めておく制度です。



**Q** 成年後見制度を利用した  
事例を教えてください？

**Case 1**

認知症の母が、必要のない高額な物を  
購入したり、悪徳商法にだまされたり  
してしまう…

■ 認知症の本人が、内容を理解しないまま  
契約してしまった場合、後見人として  
契約を取り消し、本人を法的に  
保護することができます。

**A** 実際にあった事例を  
二つ紹介するね

**Case 2**

一人暮らしだけど、これから認知症に  
なったとき、お金の管理や介護サー  
ビス等の契約が心配…

■ 元気なうちに、信頼できる人と  
任意後見契約を交わしておくことで、  
将来判断能力が不十分となったとき、  
その人に財産の管理やサービスの  
利用契約を任せることができます。



**地域包括支援センターでは、成年後見制度についての相談をお受けしています！**

成年後見制度を利用するには…

- 成年後見制度を利用するときは、家庭裁判所に申立て書類を提出します。
- 申立てには収入印紙代・切手代の申立費用が必要となります。
- 成年後見人等が決定となった場合は、報酬費用の負担が必要となる場合があります。

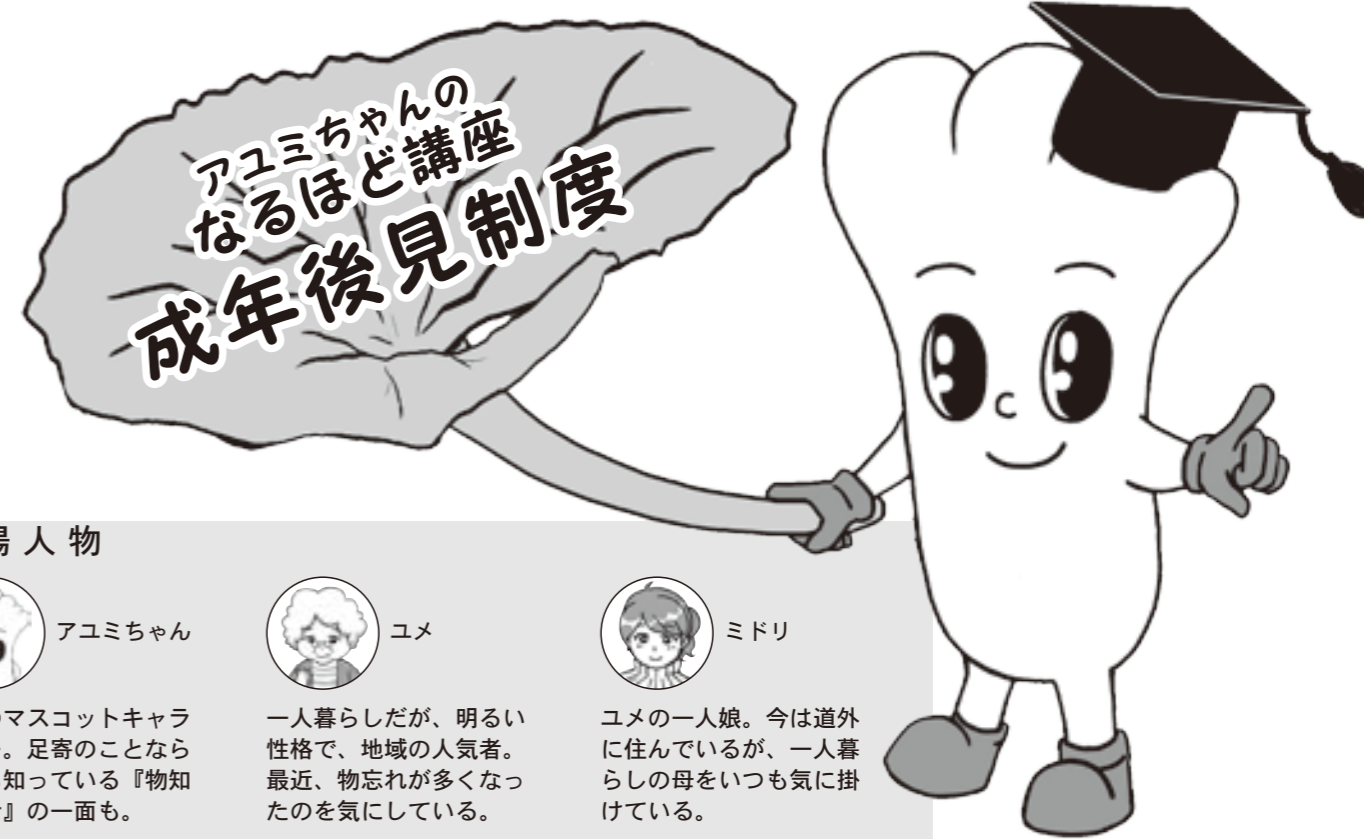
- 成年後見制度の利用が必要な方を支援します
- 成年後見制度を利用しようかどうか迷っている方、申立て書類の書き方が分からない方などの相談にも対応しています。
- 助成を受けなければ成年後見制度を利用することができないと認められる場合については、申立て費用等を助成できる場合があります。お気軽にご相談ください。

詳しくは、役場福祉課地域包括支援センター（☎25-9200）にご連絡ください。



**知って納得！分かって安心！**

町のマスコット「アユミちゃん」が、ちょっと難しい制度を分かりやすく教えます。



**登場人物**



アユミちゃん



ユメ



ミドリ

足寄のマスコットキャラクター。足寄のことなら何でも知っている『物知り博士』の一面も。

一人暮らしだが、明るい性格で、地域の人気者。最近、物忘れが多くなったのを気にしている。

ユメの一人娘。今は道外に住んでいるが、一人暮らしの母をいつも気に掛けている。





## 2.3 鬼は外！福は内！

足寄保育園どんぐり（佐竹桃代園長）で節分の豆まきが行われました。園児たちは金棒を持って向かってくる鬼に懸命に豆を投げ、鬼を追い払いました。福田真央ちゃん（5歳）は「赤（鬼）が太鼓をたたいてて怖かった。豆をぶつけてやっつけたけど、鬼は嫌い」と泣きながら話していました。



## 2.3 石黒くんが優秀賞を受賞

全道の農業青年が日頃の活動成果の発信等を図る北海道青年農業者会議で、町上足寄の石黒章裕くん（写真右）が草地更新がもたらす利点などを発表し、畜産経営部門で優秀賞を受賞しました。受賞の報告に役場を訪れた石黒くんは「これを期に草地更新の重要性が全国の酪農家に伝われば」と喜びを語りました。



## 2.3-5 スマホって便利

生涯学習講座「スマホ活用術」（全3回）が町民センターで行われ、10人が参加。足寄町パソコン研究会（川村浩昭代表）会員の指導の下、スマートフォンの基本的な操作や使用する際の注意点などを学びました。森寿子くんは「電話やメールだけでなく、息抜きにも使えるようになった」と笑顔を見せました。



## 2.4 保育園って楽しいね！

足寄保育園どんぐりで1日開放が行われました。これは、入園前に保育園の様子を知ってもらおうと毎年行われているもので、入園前の子どもと保護者18組が参加。子どもたちは、こあら組（年少クラス）のお兄ちゃん・お姉ちゃんと一緒に歌や踊り、リズム運動で体を動かし、楽しい時間を過ごしました。

写真をご希望の方は広報広聴担当まで



## 1.18 みんなで楽しく！

むかしのお正月あそび2015が町民センターで開催されました。幼児や小学生ら約60人が参加し、動物のペーパークラフトや昔のお正月遊びをしながら、楽しく1日を過ごしました。市原心瑛ちゃん（足寄小1年）は「細かいところが多くて切るのが難しかったけど、上手にできた」と笑顔で話しました。



## 1.31 1位を目指して

第59回町民スケート大会が里見が丘スケートリンクで開催され、幼児から一般まで約150人が出場。森渉夢君（足寄小6年）が「日頃の練習の成果を発揮し、力いっぱい滑りぬくことを誓います」と選手宣言した後、1000mから1500mまでの23競技が行われ、選手らは力強い滑りを見せていました。



## 1.31 冬の夜空を照らす

足寄の冬の夜空を照らす「ウッドキャンドルナイト2015」があしよろ銀河ホール21前広場で行われ、町内外から多くの人々が訪れました。会場には本町の森林資源であるカラマツの林地残材を活用したウッドキャンドルや、アイスキャンドルなどが灯され、会場を幻想的な雰囲気包んでいました。



## 2.1 ほっとHOT感謝デー

道立青少年活動支援施設ネイパル足寄で「ほっとHOT感謝デー」が行われました。スノーラフティングやジャンボすべり台などの冬を楽しむ屋外活動のほか、館内ではストローロケットや紙ブーメランといった工作体験や木のブロックコーナーなども設けられ、子どもたちの笑顔と歓声があふれていました。

# 生涯学習情報コーナー

# Vol.99

# 智究

## 生涯学習情報コーナー

Vol.99

- まなび
- つながり
- ささえあい

足寄町教育委員会

### お知らせ

#### 生涯学習館開館時間の変更

4月1日から生涯学習館（旭町1丁目）の開館時間と休館日を次の通り変更します。

**開館時間**  
火曜日から土曜日、祝日  
正午から午後10時

**日曜日**  
正午から午後5時

**休館日**  
毎週月曜日（この日が祝日に当たるときは、その翌日）



**詳細** 生涯学習室 ☎25-3188

**剣道場の廃止**  
昭和54年に開設以来、35年間にわたり心身の鍛錬と健康増進の場として利用されてきた剣道場（南6条2丁目）

ですが、3月31日をもって閉場することとなりました。

なお、平成27年度中に改修工事を行い、平成28年4月からは新しい児童保育所と児童館として活用されます。



**詳細** 生涯学習室 ☎25-3188

**スポーツ安全保険**

「スポーツ安全保険」は、スポーツや文化、ボランティア、地域の活動を行っている5人以上の団体が加入でき、活動中や行き帰りのけが、事故などに対応しています。万が一に備えて加入されることをお勧めします。

同保険のパンフレットや申込用紙は、総合体育館と町民センターに置いています。なお、複数の団体に加入している人は、団体ごとの加入となりますので、申し込み種目以外だけがされた場合は、保険適用対象となりません。

**詳細** 総合体育館 ☎25-3191

### 募集します

#### ふるさと足寄100年塾 「生きがいスクール」第14期生募集



町教育委員会では、町内在住の60歳以上の方を対象に、さまざまな体験や学習活動を行う、ふるさと足寄100年塾「生きがいスクール」第14期生を募集しています。

**対象** 60歳以上の方  
（町内在住で通学可能な方）

**定員** 30人（多数の場合は選考）

**期間** 学習期間は2年間  
（原則として毎月第2水曜日）

**場所** 町民センター他

**内容** ①健康づくりや教養を高める各種講座  
②趣味を広げるクラブ活動  
③十勝管内外への移動教室や修学旅行 など

#### 足寄町青年協議会会員

町青年協議会（門野亮介会長）では、会員の募集を随時行っています。

町内在住か、町内で勤務している青年（男女は問いません）であれば、誰でも会員になれます。

みんなで何かをやってみたい方、本音で語り合う仲間づくりをしたい方、ボランティアに興味がある方などは、気軽にお問い合わせください。たくさんのお参加をお待ちしています。

**現会員** 23人（現在は19歳から39歳までの男女で活動しています。）

**活動** スポーツ交流などの会員交流事業、町外研修、各種ボランティア活動、他青年団体との交流事業 など

**詳細** 生涯学習室 ☎25-3188



#### スポーツ少年団員

町内には、野球・サッカー・陸上・水泳・スケート・バレーボールの各競技の少年団と、螺湾・大誉地・芽登の各地域少年団を合わせて、9団体のスポーツ少年団があります。

各少年団とも体験入団等も可能ですので、気軽にお問い合わせください。なお、加入に関するパンフレットも総合体育館に置いてあります。

#### 町民センターロビー作品展

町民センターのロビーを利用して、趣味などで制作した各種作品や撮影した写真などを展示してみませんか。個人、団体問わず作品を随時募集いたしますので気軽にお問い合わせください。

**平成26年度主な〇ビー展**

**個人** 写真展、植物細密画展

**団体** とち野草工房押し花展、旭町ふれあいプラザ展

**詳細** 生涯学習室 ☎25-3188



**授業料** 無料（教材費は実費負担）

**申し込み** 電話で生涯学習室に申し込みください。

**締切** 4月17日（金）

**詳細** 生涯学習室 ☎25-3188

**「すくすく」会員**  
家庭で子育てに奮闘されているお母さん、お父さん。育児やしつけのこと、子どもの健康のことなど、一人で悩んでいませんか。そんなお母さん、お父さんを応援する、子育て支援・学習と交流の会「すくすく」では、平成27年度の会員を募集します。

会では、5月から2月までの毎月1回、子育てに関する講話や離乳食の調理実習、参加者同士による情報交換などを開催します。なお、会員募集の詳細は、子育て支援情報紙「えんぜる」などでお知らせします。

**詳細** 生涯学習室 ☎25-3188

#### 情報紙「えんぜる」編集員

子育て支援情報紙「えんぜる」を月1回発行し、乳幼児を持つ保護者向けに子育てに関する情報を提供しています。編集会議への参加や原稿を執筆していただける編集員を募集しています。

子育て中のママや子育てを終えた先輩ママのご参加をお待ちしています。

#### 「リサイクルの日」運営スタッフ

子育て支援「リサイクルの日」は、不用になった子ども服などの提供やチャイルドシート等の貸し出しを、毎月1回町民センターで行っています。その前日準備と当日運営を手伝ってくれる女性スタッフを募集しています。

#### 読み聞かせボランティア

町内の各学校や町民センター子ども図書室などで、読み聞かせのボランティアを行うっている、絵本の会「はらっぱ」と「おはなしたんぼ」では、読み聞かせに興味があり、ボランティアとしてお手伝いいただける方を募集しています。男女問わず興味のある方にご連絡ください。詳しい活動内容等をお知らせします。

**詳細** 生涯学習室 ☎25-3188

### 勤労青年国内研修

勤労青年を道外に派遣し、研修を通じて広い視野と地域活動への意識高揚のきっかけづくりと、実践力のある青年リーダーを育成することを目的に、平成26年度足寄町勤労青年国内研修事業を、2月4日から9日の6日間の日程で実施しました。

参加したのは、根本和也君(団長)、新津則之君、石黒章裕君、江田美伊奈君、増田早也君の5人。研修地は福岡市、熊本市で、九州大学で講義を受講したり、熊本城などの史跡を見学したりするなど貴重な経験をしてきました。今回の経験が、今後の青年活動に生かされることを期待します。



### 動物化石博物館情報

#### 硫黄鉱山の展示会

雌阿寒岳にはかつて大きな鉱山がありました。年間2万トンの硫黄を産出した「硫黄鉱山」です。工場周辺には、街が形成され従業員の子どもが通う学校もありました。

阿寒国立公園80周年記念企画展として「阿寒国立公園と硫黄鉱山」を開催しますのでぜひご覧ください。

開催日 4月11日(土)～5月17日(日)

会場 足寄動物化石博物館  
主催 釧路市立博物館  
共催 足寄動物化石博物館 ほか

※講演会や現地観察会も計画中です。

詳細 博物館 ☎25-9100



## 新入学おめでとう

平成27年度新たに小学校へ入学する児童は、平成20年4月2日から平成21年4月1日までに生まれた49人です。新1年生のご家庭には、入学通知をお届けしていますが、不明な点などは教育委員会教育総務室(☎25-3188)までお問い合わせください。(平成27年2月末日現在・敬称略)

#### 足寄小学校(42人)

- |         |         |
|---------|---------|
| 青木 宏 怜  | 赤間 聡 太  |
| 綾部 侑 吾  | 安藤 悠 太  |
| 石澤 翔 翔  | 石田 孝 汰  |
| 伊藤 作 太朗 | 尾野 啓 介  |
| 上屋敷 胤 洵 | 工藤 廉    |
| 齋藤 洋 奏  | 清水 伊 織  |
| 智和 明    | 堂田 翔 愛  |
| 野々村 悠 哉 | 原田 新 大  |
| 松井 礼 央  | 向井 大 翔  |
| 山中 泰 佑  | 吉村 蓮 音  |
| 青木 蒼 空  | 石崎 美 桜  |
| 伊藤 詩 乃  | 尾野 心 咲  |
| 小原 美 沙希 | 坂見 悠    |
| 佐藤 楓    | 佐藤 佳 葉子 |
| 六戸 悠 楠  | 菅田 紗 里奈 |
| 瀬下 花 恋  | 高橋 未 希  |

#### 大菅地小学校(1人)

- 佐藤 美 羽

#### 芽登小学校(3人)

- 北野 のどか 田中 愛 子  
新津 綺 心

#### お知らせ

教育的配慮を必要とする児童を対象に、教育委員会が認めた場合に限り、就学指定校を変更できます。詳しくは、教育委員会教育総務室にお問い合わせください。

## 図書室からのお知らせ

### 読書感想文コンクール

今回で38回目を迎えた町読書感想文コンクールには、町内の児童・生徒から512点の応募があり、次の皆さんが入賞されました。(敬称略)

#### ◎小学1年生の部

- 最優秀賞 坂見 綾香  
優秀賞 斉須 彩音  
入選 和田 一花 永守 乃愛 平松あすか

#### ◎小学2年生の部

- 最優秀賞 木村那々美  
優秀賞 森山 学  
入選 堤 ゆな 留田 陽和 長田 蒼子

#### ◎小学3年生の部

- 最優秀賞 南 愛音  
優秀賞 伊藤 萌  
入選 人見紗有里 沼田 莉子 平川 菜々

#### ◎小学4年生の部

- 最優秀賞 八木沼友理  
優秀賞 早坂 彩羽  
入選 野崎 泉 川崎 愛心

#### ◎小学5年生の部

- 最優秀賞 清水 陽登  
優秀賞 輪島 朱莉  
入選 新津 麻帆 久保 晃大 八倉巻乃杏

#### ◎小学6年生の部

- 最優秀賞 新津 里佳  
優秀賞 及川 実咲  
入選 大馬 裕貴 青木 梨奈 野崎 颯

#### ◎中学1年生の部

- 最優秀賞 児玉 唯利  
優秀賞 原 史華 塩谷あやめ 森 仁美

#### ◎中学2年生の部

- 最優秀賞 加藤 朋樹  
優秀賞 菅田美紗希  
入選 勝本ほか 丸山 倫果 渡部 瞳於

#### ◎中学3年生の部

- 最優秀賞 大馬 結衣  
優秀賞 久米 睦子  
入選 岡田 光稀 仲條 恵

※表彰式は、3月7日に行われました。

## 新刊案内

### ●一般書

- 絶唱 湊 かなえ  
オネステイ 石田 衣良  
鼠、滝に打たれる 赤川 次郎  
教団X 中村 文則  
あなたは、誰かの大切な人 原田マハ  
自滅 柴田よしき  
サーカスの夜に 小川 糸  
奴隷小説 桐野 夏生  
賢者の愛 山田 詠美  
アンブラッセ 阿刀田 高  
影踏み鬼―新撰組篠原泰之進日録 葉室 麟  
千春の婚礼 新・御宿かわせみ5 平岩 弓枝  
パノラマ 柴崎 友香  
冷蔵庫を抱きしめて 萩原 浩  
小説 創業社長死す 高杉 良  
透明カメレオン 道尾 秀介  
風のペーコンサンド―高原力フェイ誌 柴田よしき  
月光のステイグマ 中川 七里  
ご破算で願いましては―みとや・お瑛 梶 よう子  
仕入帖 高田 大介  
図書館の魔女 鳥の伝言 高田 大介  
善き女の愛 アリス・マンロー  
ひらめき!食べもの加工 岡本 靖史

### ●児童書

- アレルギーっ子のごはんとおやつ 伊藤 浩明  
お料理するって楽しいー子どもクッキング 葛 恵子  
とくがみえるね、ムーミンとロール トーベ・ヤンソン  
鳥よめ あまんきみこ  
ねごんなかお 村上しいこ  
ねご探!―ねこもしゃべれば事件にあたるの巻 村上しいこ  
それいけ!ぼっくん 富安 陽子  
おばあちゃんのひなちらし 野村たかあき  
子ヤギが生まれたよ! 長谷川知子  
トロールとにひきのいたずらこやぎ 松居スーザン  
おぞうにくらべ 宮野 聡子

### ●担当職員おすすめ本

ペコロスの母に会いに行く 岡野雄一



まだまだ多くの皆さんに読まれています

詳細 図書室(町民センター内) ☎25-3188

**努** 力すれば必ず結果がついてくるもの。でも、それは長い間続けなければ分らないことだと思えます。

小中学校のころとは違い、高校では練習方法やどうすればタイムが伸びるかを自分で考えるようになって、だから結果が出ないと『このまま続けても意味があるのか』と悩み、スケートをやめようと思ったこともありました。

でも、小さなころから支えてくれた両親の期待に応えようと続けてきたからこそ、今の自分があると思います。

高校生活最後の年なので、悔いを残さないよう、夏場からトレーニングを積み、インターハイでは自信を



帯広三条高等学校3年  
原 茉畝さん  
Maho Hara  
インターハイ女子500mで5位入賞

「スケートは自分自信を成長させてくれたもの」



持ってレースに臨むことができませんでした。結果、屋外リンクでの自己ベストを出すことができて、とてもうれしかったです。

4月からは、琴子と一緒に山梨学院大学でスケートを続けます。夢はオリンピック

出場。今まで多くの方にお世話になったので、将来は役場に入り、恩返しをしたい。そして、子どもたちにスケートを教えるのが私の夢です。



1月21日から25日に山形県で行われた第64回全国高等学校スピードスケート選手権大会。全国から強豪が集う大会で、そろって入賞を果たした足寄出身の女子高生2人にスケートへの思いや将来の夢をお聞きしました。



帯広農業高等学校3年  
川上 琴子さん  
Kotoko Kawakami  
インターハイ女子3000mで6位入賞

**ス** ケートは個人競技のイメージが強いですが、リレーやパシユートといった団体種目もあります。また、練習や大会のときなど、仲間が声を掛けてくれたり、応援してくれたらするので、頑張ることができます。

これまで続けてきて感じるのは、スケートは仲間の存在がとても大きいということです。

高校では、食事量の調整や練習方法など自分で考え工夫しなければならぬことが多く、試行錯誤を重ねた日々。本当に充実した3年間でした。インターハイでは自分なりに良い滑りができたのですが、全道大会の時と比べタイムを縮め



「スケートは将来への視野を広げてくれるもの」

することはできませんでしたが、自己ベストを更新できなかったし、1500mで一番のライバルに負けたことが悔しくて、大学でもスケートを続けようと決めました。絶対にこの悔しさを晴らしたいと思えます。そして、いつかオリンピックに出場したいです。実家は農家で、大豆を使った豆腐やおからも作っています。大学では6次産業化について学び、将来、農業を継ぎたいです。



インターネットをもっと便利に！  
フリーWi-Fiスポットを整備しました

町外からの観光客の増加や近年のパソコンやスマートフォンの急速な普及を受け、町では、誰でも、無料で利用できる公衆無線LAN（フリーWi-Fi）を町内2カ所に整備しました。フリーWi-Fiスポットでは、お手持ちの無線LAN機能（Wi-Fi）を搭載したスマートフォン、タブレット端末、パソコン等の機器を使って、無料でインターネットに接続することができます。

■Wi-Fi（ワイファイ）って？

ケーブルなしでインターネットに接続することができ、電波が届く範囲であれば、スマートフォンやタブレット端末などで、どこでも高速ネットワーク通信をすることが可能です。



このマークが目印です！

■フリーWi-Fiスポット設置場所

- ・あしよる銀河ホール21
- ・足寄町役場

※設置場所内でも電波の届きにくい場所があり、また、ご利用の機器によっては元のインターネット接続環境に自動的に切り替わる場合がありますので、ご注意ください。

■フリーWi-Fiスポット接続方法

ワイヤレス（無線）機能を『有効』に設定の上、SSID『ashoro\_town\_wifi』を検索し、接続してください。なお、どなたでも快適にご利用いただけるよう、暗号化機能（WEP等）は使用していません。

※足寄町フリーWi-Fiスポットを利用する場合には、お手持ちの画面に表示、あるいは『足寄町フリーWi-Fiスポットマーク』のそばに掲示している利用規約に同意の上、ご利用ください。

詳細 役場総務課企画財政室

☎2512141内線311



特別養護老人ホームの  
入所要件が変わります

介護保険制度の見直しにより、平成27年4月から、特別養護老人ホームに入所できる方は、原則、要介護3以上となります。

ただし、要介護1・2の方でも「やむを得ない事情」で在宅等での生活が著しく困難な場合は、特例で入所を認めることとなりました。

なお、平成27年3月末までに入所している要介護1・2の方は引き続き入所することができます。



町立特別養護老人ホーム

特例入所の要件（やむを得ない事情）

- 認知症により、日常生活に支障をきたすような症状や行動、意思疎通の困難さが頻繁にみられる場合
- 知的障がいや精神障がい等を伴い、日常生活に支障をきたすような症状や行動、意思疎通の困難さが頻繁にみられる場合
- 家族等による深刻な虐待が疑われること等により、心身の安全・安心確保が困難な場合
- 単身世帯あるいは同居家族が高齢や病弱で、かつ地域のサービスクが不十分なため在宅での介護・生活支援が困難な場合

詳細 町立特別養護老人ホーム

☎2513355



自宅にいなから商品を探す、商品が届くといった便利な「通信販売」を、皆さんも一度は利用したことがあるのではないのでしょうか。

今回は、そんな「通信販売」に関するトラブルや注意点を紹介します。

### 通信販売の定義

通信販売とは、販売業者と対面することなく、郵便やファックス等の通信手段だけを用いて、消費者が商品の申し込みを行うものです。

また、事業者による『不意打ち性』が無いため、クーリング・オフ（無条件解約）はありません。

通信販売は、カタログやテレビ、新聞広告、折り込みチラシなどさまざまな媒体を使って行われるため、事業者

は唯一の情報源である「広告」にさまざまなインパクトのある言葉や、興味を抱くような画面ばかりが強調されるようになってきているのです。

通信販売で買いたい物をするときには『商品が届かない』『不良品が届いた』などのさまざまな場合に備えて、返品に関する事項をチェックしましょう。

### 《返品ができない事例》

家電量販店のカタログショッピングで、携帯音楽プレーヤーを購入した。カタログの商品の脇に「原則1週間以内は返品可（詳しくは〇ページをご覧ください）」と記載されていたが、そのページは見なかった。商品到着後、すぐに開封して使ったが、家族がすでに同じ商品を購入していたので返品を求めたところ、〇ページに「通電後は返品できない」との注意表示をしているとして拒絶された。

カタログ等で「ご利用ガイド」などとして、全ての商品に適用される共通のルールを別のページで一括して表示している場合がありますが、返品特約もこのような表示で良い場合があるとされています。

### 返品ができる場合

なお、販売業者は契約通りの商品を引き渡す義務を負っているため、返品特約の有無にかかわらず、商品の品質に問題がある場合や注文したものと異なる商品が届いた場合には、修理や交換、返品などを求めることができます。「品質に問題がある場合は〇日以内に限り返品できる」等の表示があっても、このような場合には指定された期間を過ぎても返品が可能です。

ただし、届いたときにすでに商品が壊れていた場合などは、その状況を消費者自らが証明しなければなりません。すぐに販売業者に連絡しましょう。

### 消費生活相談員からのアドバイス

- ① 返品できる商品なのかを確認し、食品やオータマー品などは一般的に不可
- ② 業者側が指定する返品期日（8日以内）は限らない
- ③ 返品に係る送料負担の有無
- ④ 使用制限（使用後・通電後は返品不可）など

これらの表示が無い場合は、商品到着後8日以内に送料自己負担での返品が可能です。ただし、返品不可と表示されている場合は、返品できません。

### 知っていますか？

通信販売についての「おさらい」

**Q** 事業者から電話がきて申し込みをした場合は、通信販売に当たりますか？

**A** いいえ。「電話勧誘販売」に当たります。

**Q** 通信販売にも契約書は必要？

**A** いいえ。通信販売の場合、書面交付は必要ありません。ただし、インターネットを利用して商品の注文をした場合、注文を承諾したメールは返送しなくてはなりません。もし、注文承諾メールが届かない場合は、注文が届いていない可能性があります。

**Q** インターネットオークションも通信販売なの？

**A** いいえ。通常オークションは個人のやり取りですので通信販売ではありません。

### 詳細

足寄町消費生活相談所（南6-2）  
☎28-10585

役場住民課住民生活担当  
☎25-12141内線222

## 自然探訪

### 第96回『カラマツ材の価値』 (九州大学北海道演習林林長 久米篤)



九州大学北海道演習林のカラマツ林での実習風景

## カラマツは足寄

における最も重要な人工林資源で、戦後、主にミズナラ

林の伐採跡地に大規模に植栽されました。カラマツ材の値段は、本州のスギやヒノキと比較すると大幅に安かったため、あまり丁寧な育林作業は行われてきませんでした。近年、その利用価値が相対的に高まり、本州のスギと同等かそれ以上の価格で取引されるようになりまし。カラマツ材の価値が高まってきた理由は、カラマツが元々優れた特徴を持つてい

たことに加えて、その欠点を克服するような人工乾燥技術が開発されてきたことにあります。従来は

パレットや梱包材への利用が中心でしたが、近年は合板や集成材、さらには公共建築物や一般住宅の構造材に向けた利用が広がっています。資源の利用価値を高めるには、人の側の技術開発が重要であることの良い例です。

詳細 九州大学北海道演習林

☎25-12608

## みんなの国民年金

### 納め忘れがある方は『後納制度』をご利用ください！

後納制度とは、時効で納めることができなかつた国民年金保険料について、平成24年10月から平成27年9月までの3年間に限り、過去10年分まで納めることができる制度です。

### ■後納制度で2年以上前の保険料を納めるメリット

- ・年金の受給資格を得られる可能性がります。
- ・将来受け取る年金額が増えます。

### ■後納制度を利用できる方

- ① 20歳以上60歳未満の方で、10年以内に納め忘れの期間（納付・免除以外）や未加入期間がある方
- ② 60歳以上65歳未満の方で、①の期間の他、任意加入中に納め忘れの期間がある方
- ③ 65歳以上の方で、年金受給資格がなく任意加入中の方など

※60歳以上で、老齢基礎年金を受け取っている方は利用できません。

### ■申し込みの際の注意事項

- ・過去3年度（平成23年度）以前の後納保険料には、当時の保険料額に加算額が付きます。
- ・後納制度を利用の際は、後納が可能な期間のうち、最も古い期間から納めることになります。
- ・申し込み後に審査を行い、その結果をお知らせします。なお、審査には時間がかかることがありますので、期限内に余裕を持って早目にお申し込みください。
- ・利用期間は、平成27年9月までです。
- ・保険料は1カ月分から納付できます。
- ・一部免除された期間のうち、未納となっている期間も後納の対象になります。

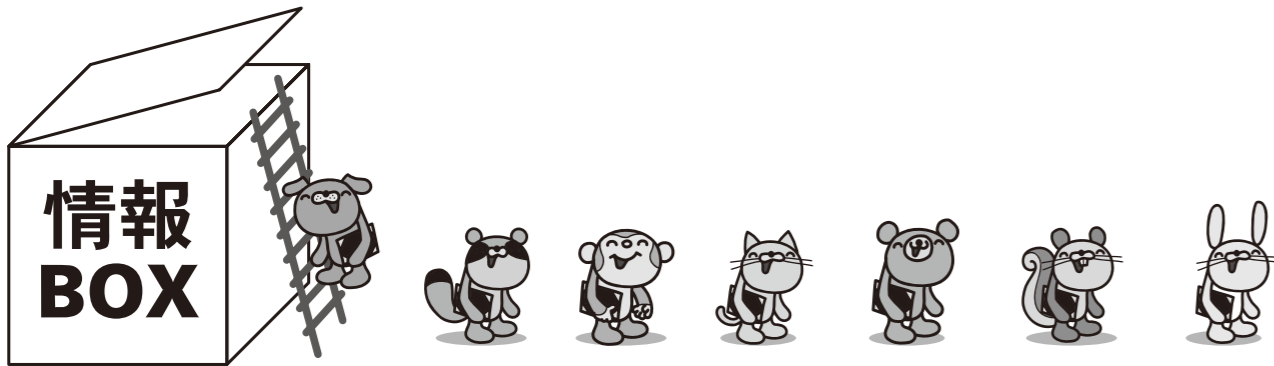
### 詳細

帯広年金事務所

☎0155-12518113

役場住民課住民室戸籍年金担当

☎25-12141内線211



## 募 集

### 自衛隊幹部候補生募集

募集種目	応募資格	受付期限	試験日
一般幹部候補生	平成28年4月1日現在 22歳以上26歳未満	5月1日(金)	1次 5月16日(土) 17日(日)
歯科幹部候補生	平成28年4月1日現在 20歳以上30歳未満		1次 5月16日(土)
薬剤科幹部候補生	平成28年4月1日現在 20歳以上28歳未満		

自衛隊帯広地方協力本部ホームページ <http://www.mod.go.jp/pc/obihiro/>  
 詳細 自衛隊帯広募集案内所 ☎01155-23-8718

### 労働基準監督官採用試験

#### 受験資格

- ・昭和60年4月2日から平成6年4月1日生まれの方
- ・平成6年4月2日以降生まれで次の条件を満たす方
  - ①大学を卒業または平成28年3月までに大学を卒業見込みの方
  - ②人事院が①と同等の資格があると認める方

受付期間 インターネット 4月1日(水)～13日(月)  
 郵送または持参 4月1日(水)～2日(木) (通信日付印有効)

一次試験 6月7日(日)

申し込み専用ホームページ <http://www.jinji-shiken.go.jp/juken.html>  
 申込先・詳細 〒060-8566 札幌市北区北8条西2丁目1番1  
 札幌第一合同庁舎9階北海道労働局総務部総務課  
 ☎011-709-2311内線3511

### 国家公務員採用試験

試験名	受付期間	一次試験日
総合職 (院卒者)	【インターネット】4月1日(水)～8日(水)	5月24日(日)
総合職 (大卒程度)		
一般職 (大卒程度)	【インターネット】4月9日(木)～20日(月)	6月14日(日)
一般職 (高卒者)	【インターネット】6月22日(月)～7月1日(水) 【郵送または持参】6月22日(月)～24(水)	9月6日(日)

申し込み専用ホームページ <http://www.jinji-shiken.go.jp/juken.html>  
 ※試験場所、受験資格などについては、お問い合わせください。  
 詳細 人事院北海道事務局 ☎011-241-1248

## お知らせ

### 水質検査計画の 閲覧について

平成27年度水質検査計画を公表しています。

町では皆さんに安全でおいしい水を飲んでいただくために定期的に水質検査を行っています。水質検査の項目、採水場所、頻度などをまとめたものが水質検査計画です。

#### 閲覧時間

午前8時35分～午後5時5分  
 ※土曜日、日曜日、祝日を除きます。

#### 閲覧場所・詳細

役場建設課上下水道室  
 上下水道工務担当  
 ☎25-2141内線356

### 上下水道の使用について のお知らせ

次のようなときは、事前に役場建設課上下水道室まで届け出てください。

- ・転入、転出、転居のとき
- ・1カ月以上、上下水道を使用しないとき
- ・上下水道の使用者が変わるとき
- ・上下水道の用途が変わるとき (家事用から業務用への変更等)
- ・上下水道を再び使用するとき
- ・上下水道料金の請求先または納入方法が変わるとき
- ・家を取り壊して上下水道を廃止するとき

詳細 役場建設課上下水道室  
 上下水道業務担当  
 ☎25-2141内線355

### 固定資産（土地・家屋）の 評価替えについて

固定資産（土地・家屋）の評価額は原則として3年に一度見直すこととなっており、平成27年度は評価額を見直す評価替えの年度（基準年度）です。

評価替え後の価格については、土地・家屋価格等縦覧帳簿の縦覧（4月1日から5月25日まで）および固定資産台帳の閲覧（4月1日から随時可能）により確認することができます。

縦覧および閲覧方法については4月のくらしのカレンダーに掲載しますのでご参照ください。

#### 詳細

役場住民課税務室課税担当  
 ☎25-2141内線233

### 石綿による疾病で お困りの方へ

石綿ばく露作業に従事していたことが原因で中皮腫や肺がんなどを発症したと認められる場合、労災保険法に基づく各種の労災保険給付や石綿救済法に基づく特別遺族給付金が支給されます。

石綿による疾病は、石綿を吸ってから長い年月を経て発症することが特徴です。

中皮腫などで亡くなった方が過去に石綿業務に従事されていた場合には、労災保険給付等の支給対象となる可能性がありますので、まずはご相談ください。

詳細 北海道労働局労働基準部  
 労災補償課  
 ☎011-709-2311

### 障害者雇用納付金制度の 対象事業主が拡大されます

平成27年4月から、障害者雇用納付金制度対象事業主が拡大され、雇用している労働者数が100人以上200人以下の事業主も納付金の申告が必要になりました。

詳細 北海道高齢・障害者  
 雇用支援センター  
 ☎011-622-3351

### 善意のご寄附・ご寄贈 ありがとうございます

町へ  
 ・加藤恵美子<sup>きん</sup>（本別町）から高齢者福祉のために  
 5万円

## 本別から

### 第29回ほんべつ公園 クロスカントリー大会

日時 4月19日(日) 受付 午前9時  
 開会式 午前9時30分

集合場所 本別公園駐車場前芝生広場  
 区分 小学生男・女、中学生男・女、高校生男・女、一般男・女、壮年男子、壮年(50歳以上)

参加料 一般 1,500円  
 小・中・高校生 500円

※参加料は郵便小為替または現金書留で、申し込みと同時に郵送してください。

申込期限 4月9日(木)必着

#### 申込先・詳細

〒089-3334 本別町北5丁目8-9  
 本別陸上クラブ事務局 篠原順彦  
 ☎090-5986-9240

## 陸別から

### 第27回日産カップ オールジャパンパッチ選手権大会 in 陸別

大人のためのパッチ（メンコ）の大会です。「もう一度あのころの腕を振りたい」そう思っているあなた！ぜひご参加ください。

日時 3月15日(日) 午前10時～

場所 陸別町タウンホール

参加資格 20歳以上の男女

参加料 1,700円

参加申し込み 電話で先着96人

#### 申し込み・詳細

陸別町役場産業振興課内大会事務局  
 ☎27-2141内線135

# うちの人気者

掲載を希望される方は、役場総務課総務室広報広聴担当まで

つかだ 塚田  
ゆづ 柚

(平成25年3月14日生まれ)  
お姉ちゃんとけんかしながらも、毎日一緒に遊んだり踊ったりしてパパとママを笑わせてくれるね。わがままで甘えん坊だけれど、これからは姉妹仲良く遊んでね。  
強・美亜さんの子  
(郊南1丁目)



ふくだ ももこ  
福田 桃子

(平成25年3月18日生まれ)  
アンパンマンとノンタンが大好きな末っ子のももちゃん。負けず嫌いでお兄ちゃんと毎日けんかしていますが本当は優しい女の子。思いやりのある子に育ってね。  
知征・淳子さんの子  
(南6条7丁目)



たかはし かあん  
高橋 果穂

(平成25年3月18日生まれ)  
アニメを見るのが好きですが、妹のことは更に大好き。寝る時も妹がいないと名前を呼んで探します。二人仲良く健康で穏やかな子になってね。  
健太・悠理亜さんの子  
(中矢)



## ひとのうごき

2月末の住民基本台帳

人口	7,329人	(-24)
男	3,536人	(-10)
女	3,793人	(-14)
世帯	3,557世帯	(-9)

※住民基本台帳法の改正に伴い、外国人住民を含んだ数値となっています。

## 今月の表紙

2月1日に行われた「ネイパル足寄ほっとHOT感謝デー」でのスナップです。  
(⇒6ページ)

## 広報あしよろ3月号 No.743

発行：足寄町  
編集：総務課総務室 ☎25-2141 内線335  
〒089-3797 北海道足寄郡足寄町北1条4丁目48番地1  
<http://www.town.ashoro.hokkaido.jp>

## 編集後記

☆1カ月以上経った今でも、たくさんの方から「大丈夫だった？」と声を掛けていただくので、私事で恐縮ですが紙面を借りてご報告いたします。  
☆それは「町民スケート大会」を取材しているときのこと。往年の名選手たちの滑りに夢中でシャッターを切っていると、W杯100m元王者が転倒し、なぜか私の元へ。なんと激突してしまいました！でも、ちょっと腫れた程度でしたので、ご心配には及びません。  
☆私としては『元王者と激突した広報担当』として有名になったのでかえってラッキーです！