

あしよる

広報

2015

NO. 745



●第18回統一地方選挙

●ウェタスキウィン市から中高生訪問団が来町



4.28 当選証書交付式

第18回 統一地方選挙

第18回統一地方選挙の
北海道知事選挙と北海道議会議員選挙の投票が4月12日に、
足寄町長選挙と足寄町議会議員選挙の投票が4月26日に行われました。

町長・町議会議員選挙

4月26日に行われた町長選挙は、現職の安久津勝彦氏（63歳）と、新人の矢野利恵子氏（62歳）、清野幸吉氏（61歳）の3人が立候補し、選挙の結果、安久津勝彦氏が当選を果たしました。また、町議会議員選挙には、定数13人に対し、14人が立候補しました。町長選挙、町議会議員選挙とも、投票率は前回平成23年に比べ、1・01ポイント上回る83・91%でした。

なお、各候補者の得票結果等は次の通りです（敬称略）。

町長選挙開票結果

当選 安久津 勝 彦（無所属・現） 2,645
 矢 野 利 恵 子（無所属・新） 1,264
 清 野 幸 吉（無所属・新） 1,105

選挙当日の有権者数 6,029人
 男 2,862人
 女 3,167人

・有効投票数 5,014
 ・無効投票数 45
 ・投票者総数 5,059
 ・不 受 理 0
 ・持 ち 帰 り 0



北海道知事・北海道議会議員選挙

統一地方選挙の前半戦、北海道知事選挙と北海道議会議員選挙の投票が4月12日に行われました。

本町の投票率は、北海道知事選挙が74・98%、北海道議会議員選挙は74・48%でした。

なお、本町での各候補者の得票結果等は次の通りです（敬称略）。

投票区別投票率（町長・町議会議員選挙）

投票区	投票所	投票率	
		今回	前回
1	足寄町役場	79.34%	79.17%
2	足寄小学校体育館	86.29%	83.90%
3	旭町母と子の家	82.62%	84.21%
4	下愛冠児童館	76.64%	76.14%
5	中足寄集落センター	87.02%	92.20%
6	螺湾寿の家	84.25%	89.94%
7	上足寄集落センター	95.24%	86.60%
8	鷲府集会所	87.77%	89.80%
9	上利別基幹集落センター	84.75%	80.57%
10	大誉地集落センター	87.40%	88.24%
11	芽登生活改善センター	87.50%	85.65%
12	茂喜登牛集落センター	88.42%	87.63%
合 計		83.91%	82.90%

候補者別得票数（町議会議員選挙）

当選	高橋 健一	63歳	無所属・新	580.052票
当選	高橋 秀樹	47歳	無所属・現	564.947票
当選	星 孝道	70歳	無所属・現	494.459票
当選	多治見亮一	60歳	無所属・新	454.000票
当選	吉田 敏男	69歳	無所属・現	430.000票
当選	井脇 昌美	68歳	無所属・現	417.000票
当選	高道 洋子	71歳	公明党・現	392.540票
当選	榊原 深雪	68歳	無所属・現	293.000票
当選	田利 正文	65歳	共産党・現	283.000票
当選	木村 明雄	68歳	無所属・現	262.000票
当選	熊澤 芳潔	68歳	無所属・現	216.000票
当選	川上初太郎	73歳	無所属・現	210.000票
当選	前田 秀夫	70歳	無所属・現	206.000票
	後藤 次雄	77歳	無所属・現	185.000票

投票区別投票率（知事選挙）

投票区	投票所	投票率	
		今回	前回
1	足寄町役場	69.76%	64.87%
2	足寄小学校体育館	77.47%	72.50%
3	旭町母と子の家	75.39%	73.68%
4	下愛冠児童館	66.57%	56.76%
5	中足寄集落センター	80.92%	74.29%
6	螺湾寿の家	77.69%	72.78%
7	上足寄集落センター	88.10%	82.47%
8	鷲府集会所	80.28%	76.19%
9	上利別基幹集落センター	70.62%	66.82%
10	大誉地集落センター	86.05%	74.51%
11	芽登生活改善センター	74.54%	69.91%
12	茂喜登牛集落センター	77.89%	65.66%
合 計		74.98%	69.67%

北海道知事選挙開票結果

高橋 はるみ 2,289
 佐藤 のりゆき 2,232

・有効投票数 4,521
 ・無効投票数 24
 ・投票者総数 4,545
 ・不 受 理 0
 ・持 ち 帰 り 0

北海道議会議員選挙開票結果

山 川 秀 正 214
 池 本 柳 次 1,307
 き た 龍 一 1,263
 さ さ き 恵 美 子 926
 大 谷 と お る 709

・有効投票数 4,419
 ・無効投票数 87
 ・投票者総数 4,506
 ・不 受 理 0
 ・持 ち 帰 り 0

当日の有権者数(知事選挙) 6,062人
 男 2,879人
 女 3,183人

ウエタスキウィン市から 中学生・高校生訪問団が来町

4月6日から9日まで、中学生4人と高校生3人、サンドラ・キム団長ら引率5人の計12人の訪問団が本町を訪れました。



4月6日（1日目）

午後5時30分、訪問団が足寄町に到着。早速、ウエタスキウィン市訪問団の受入式・歓迎夕食会が町民センターで行われ、町関係者やホストファミリーなど84人が参加しました。初めに安久津勝彦町長は「足寄での滞在は限られた時間ですが、ぜひ友好を深めてください」と歓迎のあいさつを述べました。また、サンドラ・キム団長は「今回日本に来ることができ、また皆さんにお会いできて幸せです」と来町の喜びを語りました。

4月7日（2日目）

団員らはホストファミリーと自由な時間を過ごしました。十勝管内を観光したりシヨピングをしたりと、楽しい思い出を作っていました。

4月8日（3日目）

訪問団は、足寄高等学校や町内を見学。昼にはケアハウス銀河の里あしよろを訪れ、入居者と交流を図りました。次に役場庁舎を訪れ、安久津勝彦町長を敬訪問しました。安久津町長とサンドラ団長があいさつを交わした後、互いにプレゼントを交換しました。

その後、訪問団は町民センターでホストファミリーとともに習字や三味線、昔遊び等の日本文化を体験しました。

4月9日（最終日）

足寄動物化石博物館を訪れた団員らは、館内見学や発掘体験をしました。その後、町民センターでそば打ちや巻き寿司調理を体験。団員からは「難しけれど、夢中になれる」との声が聞かれ、日本の食文化を楽しんでいる様子でした。

昼食後は、足寄への訪問記念として足型工房で足型採取を体験しました。午後3時から町民センターでお別れセレモニー・出発式が行われました。団員たちはホストファミリーと抱き合ったり握手を交わしたりするなど、別れを惜しみながら足寄町を後にしました。

氏名	ホストファミリー
エイヴリー・スタシュコ	沼田 正俊
アビゲイル・エリオット	高木 達二
プレット・スタシュコ	吉川 友二
ロビン・ルイス	大西 哲也
ローワン・アチソン	青砥 義則
マーセル・レイニー	櫻井 譲二
メイソン・チャンネルズ	大野 昇
ギャリー・ジルキ	澤村 寛
ジャニス・ロックハート	引率 新津 昭則
サンドラ・キム	
グレッグ・フェルスキ	
ドリーン・フェルスキ	マツト・フェルスキ



3.25 新規就農者を激励

足寄町農業再生協議会主催による新規就農者対面式が町内の飲食店で開催され、新規就農家族や経営譲渡者などが出席しました。町白糸の南雲和行さんの牧場を譲り受け新規就農したのは、山崎可以さん・桃子さんご夫妻。式では同会の会長でもある安久津勝彦町長などがあいさつし、新規就農者を激励しました。



上利別保育所

給食おいしいね！

保護者の負担軽減と子育て支援を目的に、4月3日から町認定こども園どんぐりで調理された給食が、螺湾、芽登、上利別のへき地保育所で提供が始まりました。初日のメニューは、さけの焼き魚、スパゲティソテー、じゃがいもと玉ねぎの味噌汁、リンゴの4種類。上利別保育所の佐藤里奈ちゃん（5歳）は「魚がおいしい。ご飯にかけて食べるともっとおいしい」と笑顔で話してくれました。



足寄小学校

また、9日からは新しくなった学校給食センターでの調理が始まり、町内5つの小中学校で給食が提供されました。足寄小学校の米根岳大君（6年）は「スペアリブに脂がのってとてもおいしい。給食のメニューでスペアリブが一番好き」と話し、完食していました。なお、同センターの改築に併せ新調された食器には、町のマスコットキャラクター「アユミちゃん」がプリントされています。



4.13 狂犬病を防ぐ

狂犬病の集団予防注射が始まりました。生後3カ月以上の犬には、法律により年1回の狂犬病予防注射の接種が義務付けられています。初日となった13日には、飼い主に連れられ集まった犬約80頭が予防接種を受けました。なお、犬の登録者には予防注射の案内をお送りしています。

写真をご希望の方は広報広聴担当まで



3.15 ターゲットをみがけて

道立青少年体験活動支援施設ネイパル足寄（杉山良雄所長）で「感謝感謝のフロアカーリング大会」が開催され、20チームが参加。選手らは優勝目指し、熱い戦いを繰り広げました。また、ベテランが小中学生にアドバイスする姿も見られるなど、参加者は世代を超えてフロアカーリングを楽しみました。



3.16 ボランティアを学ぶ

高齢者ボランティア講座（全5回）が開催されました。最終回となったこの日は、北翔大学の小坂井留美准教授による「いつでも・気軽に・健康体操」が総合体育館で開催され、76人が参加。椅子に座ってできる運動や体力測定などを通し、参加者らは体を動かすことの大切さとその効果を学びました。



3.17 被害に遭わないために

足寄中学校（廣瀬正幸校長）の2年生を対象に、消費生活出前講座が行われました。高安ユミ子町消費生活相談員が契約の仕組みやインターネットショッピングでのトラブルについて解説しました。高安相談員は「トラブルに遭ったり困ったりしたら、すぐに消費生活相談所に連絡を」と呼び掛けました。



3.18 バドミントンって楽しい

ジュニアスポーツ体験教室（町教育委員会主催）が総合体育館で行われ、小学生22人が参加。子どもたちは、町バドミントン連盟（滝口晴夫会長）の会員指導の下、ラケットの持ち方やシャトルの打ち方などの基本動作のほか、ゲーム形式による練習を行いながらバドミントンの魅力に触れていました。

人権擁護委員



小林 雅子 さん
西町7 ☎25-5931



西野 勲 さん
南2-5 ☎25-3808



國見 勲 さん
南6-1 ☎25-4545

人権擁護委員制度をご存知ですか
6月1日は人権擁護委員の日です

足寄町には町長から推薦されて、法務大臣が委嘱した3人の人権擁護委員がいます。

わが国では、基本的人権の尊重を基本原理とする日本国憲法の下で、人権に関する諸制度の整備や諸施策の推進が図られてきました。

しかし、現状は同和問題など社会的身分や門地による不当な差別や人種、信条、性別などによる差別や人権侵害が存在し、また国際化、高齢化、少子化、情報化等の社会変化に伴い、人権に関する新たな課題も生じてきています。

人権擁護委員はいつでも地域住民からの相談に応じています。離婚相談などの家庭内の問題や借地借家等の問題、隣近所のもめ事など、幅広い内容に対応します。

学校や職場、地域社会などさまざまな場面で、皆さんが「これは人権問題ではないだろうか」と感じたことがありましたら、気軽に相談ください。相談は無料で難しい手続きもありません。秘密は守られます。

◆特設人権相談所開設

日時 6月1日(月)
午後1時〜3時
場所 足寄町民センター



4.1 町認定こども園どんぐり



4.2 螺湾保育所



4.2 芽登保育所



4.2 上利別保育所



4.8 足寄小学校



4.8 螺湾小学校



4.8 芽登小学校



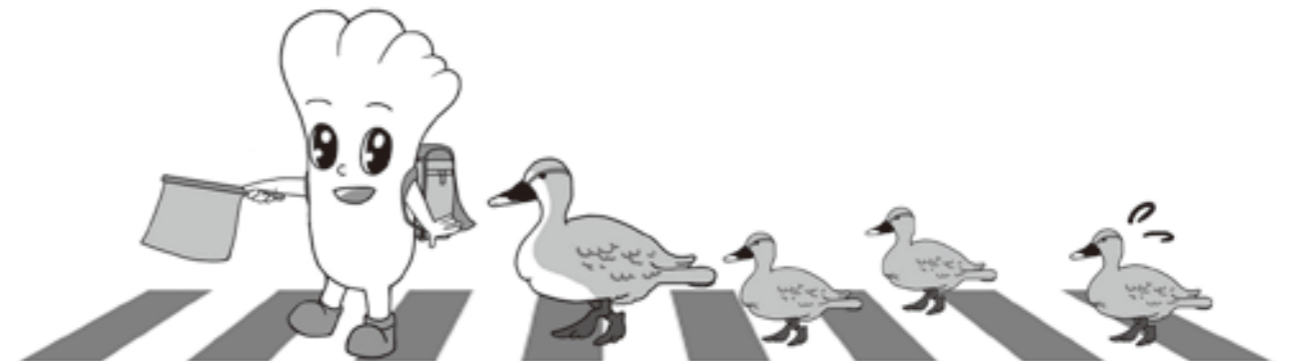
4.8 大善地小学校



4.8 足寄中学校



4.8 足寄高等学校



行政への相談・苦情は
行政相談委員へ

行政相談は、国の行政全般についての苦情その他相談や意見・要望を受け付け、相談者と関係行政機関の間に立つて、公正・中立の立場から必要なあっせんを行うものです。

こんな相談ありませんか。
・国道の道路標識が分かりにくい
・国の施設をもっと使いやすくしてほしい
・年金の書類が送られてこない
などの苦情や要望について、行政相談委員が相談に応じています。気軽に相談ください。

行政相談委員



先崎 三朗 さん
南1-4 ☎25-4974

◆行政相談所開設

日時 6月1日(月) 午後1時〜3時
場所 足寄町民センター
◆釧路行政評価分室でも相談を受け付けています。
『行政苦情110番』☎0570-090110



イベント情報

町民ボランティアの森づくり

緑のまちづくり協議会では、ニトリ北海道応援基金の助成を受け、平成18年の低気圧で風倒被害に遭った里見が丘の町有林に町木の「アカエゾマツ」1000本を植樹します。当日、ご参加いただいた方先着200人に、ブルーベリーの苗木1本と足寄ふるさと花まつりでお使いいただける食事券をプレゼントします。なお、雨天のため足寄ふるさと花まつりが中止となった場合は、食事券は配布しませんので、ご了承ください。

事前の申し込みは必要ありませんので、ぜひ多くの方の参加をお待ちしています。

日 時 5月31日(日)
午前9時集合 ※雨天決行

集合場所 ネイパルあしよる駐車場

その他 当日は、動きやすい服装でお越しください。

詳細 役場経済課林業振興担当
☎25-2141内線243

足寄ふるさと花まつり

春の訪れを告げるイベント「足寄ふるさと花まつり」が今年も開催されます。恒例のカマス挙げ大会や町民ステージショーが行われる他、林業のまちをPRするイベント「丸太切り競争」が、今年新たに加わりました。ご家族、ご友人をお誘いの上、お越しください。

日 時 5月31日(日) ※雨天中止

午前10時〜 町民ステージショー
正午〜 開会セレモニー
午後12時30分〜カマス挙げ大会
午後1時〜 丸太切り競争
午後2時〜 お楽しみ抽選会・パン撒き

場 所 役場横駐車場
※昨年と会場が変更となっておりますので、ご注意ください。

その他 会場では、コンロと炭を無料でお貸ししますので、焼肉などをお楽しみください。

詳細 役場経済課商工観光担当
☎25-2141内線242



心温まるご支援、ありがとうございました！ ふるさと足寄応援寄附金

町では、足寄町を愛し、応援しようとする皆さんからいただいた寄附金を財源として各種事業を実施し、魅力ある個性豊かなまちづくりを進めるため、平成20年9月に「ふるさと足寄応援寄附金条例」を制定しました。

「ふるさと寄附金（ふるさと納税制度）」とは、ふるさとに貢献したい“ふるさと”を応援したい“と思う方が、地方公共団体に寄附をした場合、2000円を超える額について、一定の限度まで住民税と所得税が控除される制度です。

昨年度は、本町に「ゆかりのある方」「思い出のある方」、足寄町を応援したいと思っただけでいる全国各地の方から、約3800件、5100万円を超える寄附をいただきました。

また、昨年6月から1万円以上の寄附をいただいた町外在住の方を対象に、町のPRと町内産業の活性化を目的に、特産品の贈呈を開始しました。

寄附をいただいた方からは「ふるさと納税をきっかけに足寄町を知りました。いつか遊びに行きたいです」「特産品のトウモロコシがとても甘く、身がぎつり詰まっています。感動しました。友人にも紹介します」などの温かいメッセージが多数寄せられました。

いただいた寄附金は「ふるさと足寄応援寄附金」に積み立て、地域産業や観光の振興、高齢者の暮らしを守る事業などに、寄附をされた方の意向に沿い、本町の発展に寄与する事業に活用しています。

昨年度は、ハイブリッド街路灯を購入し、足寄小学校の敷地内に設置しました。同校は避難所にも指定されており、停電時や災害時などの非常用

電源として、また同校の防犯灯として活用されています。

本年度もふるさと納税を通して、本町の魅力を全国に発信していきますので、今後とも皆さんの応援・ご協力をお願いします。

なお、氏名等の公表を承諾いただいた方のみ、後日町ホームページに公開させていただきます。



詳細 役場総務課企画調整担当
☎25-2141内線319



手続きはお済みですか？ 高齢者向け灯油等購入助成事業

町では、平成27年4月1日現在、足寄町に住居登録のある65歳以上の方に対し、国の「地域活性化・地域住民生活等緊急支援交付金」を受け、足寄町商工会会員の店等で利用できる商品券（5000円分）をお配りしています。対象となる方には、すでに通知文をお送りしていますので、手続きがお済みでない方は、期限までに役場福祉課総合支援相談室で手続きをしてください。



■対象者
・平成27年4月1日現在、足寄町に住居登録のある65歳以上の方
※収入等の要件はありません。

■助成額
足寄町商工会商品券（5000円分）

■必要なもの
町からお送りしている通知文に必要な事項を記入し、印鑑（代理人の方が受領する場合は代理人の印鑑）をお持ちください。

■申請期限
平成27年6月30日(火)

■申請窓口
役場福祉課総合支援相談室

詳細 役場福祉課総合支援相談室
☎25-19200



集合住宅等にお住まいの方へ 住民票に方書の記載を

アパート等の集合住宅にお住まいの方は、住民票の住所に建物名・部屋番号等の方書を記載する必要があります。

方書の記載がされていない場合、郵便物が正確に届かないなどの問題が生じる場合があります。また、社会保障・税番号制度（マイナンバー）の導入に伴い、平成27年10月から個人番号通知カードが全住民に送付される他、役場や年金事務所をはじめ各種行政事務の実施に当たり、行政上の各種通知を確実に本人へ届けるためにも、より正確な住所の記載が求められています。

転入や転居など、新しく住所登録をする際には、方書の記載についてご案内しています。以前より足寄町に住居を有し、平成27年1月以降に転居等で住所変更がない方については、方書が記載されていない場合があります。

円滑な行政事務の運営のためにも、方書が記載されていない方は、住民票の住所に方書を記載する届け出をしていただくようお願いいたします。

※郵便局等で方書までの正確な住所を登録されている場合でも、住民票には反映されないため、必ず役場での手続きが必要です。

■対象者 集合住宅等にお住まいで、住民票の住所に方書の記載がない方

■届け出できる方 世帯主または同一世帯の方

■必要なもの
・本人確認書類（運転免許証など）
・届出者が代理人の場合は委任状

詳細 役場住民課戸籍年金担当
☎25-2141内線211

後 後期高齢者医療制度にご加入中の方へ 保険料の軽減措置が見直されます！

●均等割2割・5割軽減の範囲が見直されました

保険料均等割軽減のうち、2割・5割軽減に係る所得判定基準が次の通り見直されました。

《平成26年度》

軽減割合	所得が次の金額以下の世帯
5割軽減	33万円+ (24万5千円×世帯の被保険者数)
2割軽減	33万円+ (45万円×世帯の被保険者数)



《平成27年度から》

軽減割合	所得が次の金額以下の世帯
5割軽減	33万円+ (26万円×世帯の被保険者数)
2割軽減	33万円+ (47万円×世帯の被保険者数)

●今回の見直しにより、新たに軽減の対象となる世帯の年間保険料額の例

《単身世帯の場合》

年金収入	均等割軽減		所得割軽減	平成27年度	前年度比
	前年度	新			
193万円	2割	5割	5割	46,700円	▲15,500円
194万円	2割	5割	5割	47,300円	▲15,400円
214万円	-	2割	-	105,300円	▲10,300円
215万円	-	2割	-	106,400円	▲10,200円

《夫婦2人世帯（共に被保険者）で、妻の年金収入が80万円以下の場合》

夫の年金収入	区分	均等割軽減		所得割軽減	平成27年度	前年度比
		前年度	新			
218万円	夫妻	2割	5割	-	94,100円	▲15,400円
	妻	-	-	-	25,700円	▲15,400円
220万円	夫妻	2割	5割	-	96,200円	▲15,400円
	妻	-	-	-	25,700円	▲15,400円
259万円	夫妻	-	2割	-	152,600円	▲10,300円
	妻	-	-	-	41,100円	▲10,300円
262万円	夫妻	-	2割	-	155,800円	▲10,300円
	妻	-	-	-	41,100円	▲10,300円

平成27年度の保険料額は、7月に個別にお知らせします。

詳細 役場住民課住民室保険担当 ☎25-2141内線217

新規採用職員を紹介します (4月1日付)



西野みゆき
国民健康保険病院
主任看護師

年齢 47歳 出身 帯広市
趣味 DVD鑑賞

「4月から病院の看護師として働かせていただきます。患者の皆さんが安心していただける医療に努めるといふ病院の基本方針に沿って、患者さんに貢献できるよう頑張りたいです」



池野 晴紀
総務課総務室
主事補

年齢 19歳 出身 音更町
趣味 音楽鑑賞、楽器演奏

「足寄町のことを一から勉強し、いち早く皆さんの役に立てるように頑張ります。役場の先輩方をお手本に、全力で職務を全うしていきたいです。町で見掛けたら気軽に声を掛けてください」



細矢悠一郎
国民健康保険病院
看護師

年齢 22歳 出身 足寄町
趣味 ゴルフ

「拙いところも多々あり、迷惑もたくさん掛けてしまうと思いますが、少しでもふるさと足寄町、そして町民の皆さんに恩返しができるよう努力していきますので、よろしくお願ひします」



稲垣 彩
総務課総務室
主事補

年齢 18歳 出身 足寄町
趣味 絵を描くこと

「分からないことがたくさんありますが、一生懸命勉強して、少しでも町民の皆さんに信頼される職員を目指したいと思います。どんなことに対しても最善を尽くしてこれから頑張ります」



青砥 佐智
国民健康保険病院
看護師

年齢 22歳 出身 足寄町
趣味 音楽鑑賞・お菓子作り

「思いやりのある看護ができるようになるため、日々学びを深めていきたいです。地域の皆さんに信頼される看護師を目指し、感謝の気持ちを忘れずに頑張ります」



あしバスへのご意見を募集しています！

あしバス(市街地コミュニティバス)は昨年10月から本格運行を開始し、町国民健康保険病院などの医療機関のほか、役場・総合体育館等の公共施設、商店街などを循環しています。運行開始から今年3月までの半年間で、延べ4,182人(1日最大62人、1日平均29人)の方にご利用いただきました。

利用料金は1回の乗車につき100円ですが、65歳以上の方や障がい者、学生等は無料となり、希望者には無料乗車パスポートを発行しています。

あしバスの利便性向上を図ります
より多くの皆さんにご利用いただけるよう、運行ルート・時刻表の見直しを10月1日に予定しており、皆さんからのご意見を募集します。お寄せいただいたご意見は利便性の他、効率性、安全性等、さまざまな観点から地域公共交通活性化協議会で協議し、できる限り反映できるよう検討を進めます。

詳細 役場総務課企画財政室
☎25-2141内線317



第30回

ミセス ユミ子の
消費生活Q&A

高安ユミ子消費生活相談員

初めての一人暮らし
契約トラブルに気を付けて！

町外へ転出したお子さんが希望に
満ちた新生活を送っているか、保護
者の皆さんは心配しているのではあ
りませんか。
「こんな場合はどうしたらいいの？」
という時のヒントにしてください。

Q 町外に転出した大学生の娘が、
下宿先でNHK放送の受信料の
請求を受けた時のこと。「テレ
ビは持っていない、学生で余裕
がない」と断った。しかし「フ
ンセグ機能付きの携帯電話を持
っているなら払って」と言われ

払ったとのこと。これからもず
っと払わなくてはいけないので
しょうか。
(40代女性)

放送法では、テレビ等の受信設
備を設置した者は、受信契約を
しなければならぬとになってい
ます。ワンセグ機能付き携帯電
話も、受信設備とされています。

《保護者の方へ》
親と離れて暮らす学生などには受信
料の割引制度が設けられています。詳
しくは、NHKのホームページ等で確
認してください。

Q 同じアパートの住人が訪ねて来
たのでドアを開けると、新聞の
勧誘だった。大学の授業で使う
からと言われ、長時間しつこく
勧誘されたので契約してしまっ
た。また、購読のお礼にと洗剤
やお米を渡されたが、解約する
にはどうしたらいいか。
(10代男性)

A 訪問販売での契約は、定められ
た契約書面を受け取ってから8
日以内は、クーリング・オフ(無

条件解約)ができます。また、
うその勧誘や長時間にわたる勧
誘、契約金額に見合わないよう
な高額な景品類を渡されて契約
した場合は、一定期間が過ぎて
も解約できます。なお、未成年
者による契約は、取り消しがで
きる場合があります。

被害に遭わないために

《不用意にドアを開けない》

ドアを開ける前に、訪問者や用件を
確認してから対応しましょう。不要で
あれば、ドアを開けずにはっきり断る
ことが大切です。

特定商取引に関する法律では、勧誘
に先立って販売目的等を告げなければ
ならないこととされています。

《すぐに契約しない》

相手のセールストークをうのみにせ
ず、契約書面等をよく見て確認し、ま
ずは家族や周囲の人と相談しまし
ょう。

お住まいの市区町村の消費生活セン
ターへは、ご本人から相談するよう
にしましょう。

足寄町にお住まいの方へ

お断りステッカーを
活用しましょう

町では、悪質な訪問販売による被害
を未然に防止するため「訪問販売お断
りステッカー」を作成し、自治会等
を通し、各家庭にお配りしています。
北海道消費生活条例では「訪問販売
お断り」などのステッカーが貼ってあ
る場合、訪問販売ができないこととさ
れています。

ぜひ、玄関やインターホンなど目に
付く所に貼ってお使いください。

訪問販売お断りシール



詳細

足寄町消費生活相談所(南6-2)

☎28-10585

役場住民課住民生活担当

☎25-12141 内線222

自然探訪

第97回『白樺の樹皮はなぜ白い』

(九州大学北海道演習林 内海泰弘)



白色に輝くシラカンバの樹皮

足 寄町のあち
こちで目に
する機会の多い白

樺(和名はシラカンバ)はその
樹皮の白さが特徴的で名前の由
来となっています。アイヌの人
たちはレタツ・タツニ(白いカ
バ皮の木)などと呼んでいまし
た。シラカンバに限らず木の樹
皮は大きくは外樹皮と内樹皮に
分けられます。樹皮は幹の外側
からすこし内部に位置する形成
層と呼ばれる分裂組織で作られ
ます。この形成層に隣接して生
きている細胞を含んでいる樹皮
を内樹皮、より外側にあり古く
死んだ細胞でできている樹皮を
外樹皮といいます。内樹皮は葉

で作った養分を体中

に運ぶ役割などがありますが、
外樹皮はすでに死んでいますの
で能動的な機能を持たない、い
わば幹の外套のようなものです。
シラカンバではこの外樹皮にベ
チユリンと呼ばれる有機化合物
の結晶を多く含み、これが光に
よく反射して白色を呈するため
樹皮が白く見えます。シラカバ
の樹皮を手でそと剥がしてみ
てください。きれいな白色の皮
を観察できます。

詳細 九州大学北海道演習林

☎25-12608

納付方法と割引される金額の比較(平成27年度)

納付方法	1カ月分の割引額	6カ月分の割引額	1年分の割引額	2年分の割引額
翌月末振替	—	—	—	—
当月末振替(早割)	50円	300円	600円	1,200円
6カ月前納(現金納付)	—	760円	1,520円	3,040円
6カ月前納(口座振替)	—	1,060円	2,120円	4,240円
1年前納(現金納付)	—	—	3,320円	6,640円
1年前納(口座振替)	—	—	3,920円	7,840円
2年前納(口座振替)	—	—	—	15,360円

口座振替により国民年金保険料を納めると、自動引き落としで納め忘れの心配
がなく、また金融機関などへ行く手間と時間が省けます。
さらに、保険料をまとめて前払い(前納)すると、現金で月々納付した場合に
比べて割引になり大変お得になります。

みんなの国民年金
保険料の納付には、口座振替がお得で便利です！

申し込み方法

口座振替申込書に必要な事項を
記入・押印(金融機関の届出印)し、
年金事務所の窓口でお申し込みさ
れるか、郵送してください。また、
金融機関窓口でも受け付けていま
す。

口座振替による前納の申込期限

●平成27年度6カ月前納(10月)
翌年3月分)：平成27年8月31日
●平成28年度6カ月前納(4月)
9月分)：1年前納・2年前納…
平成28年2月29日

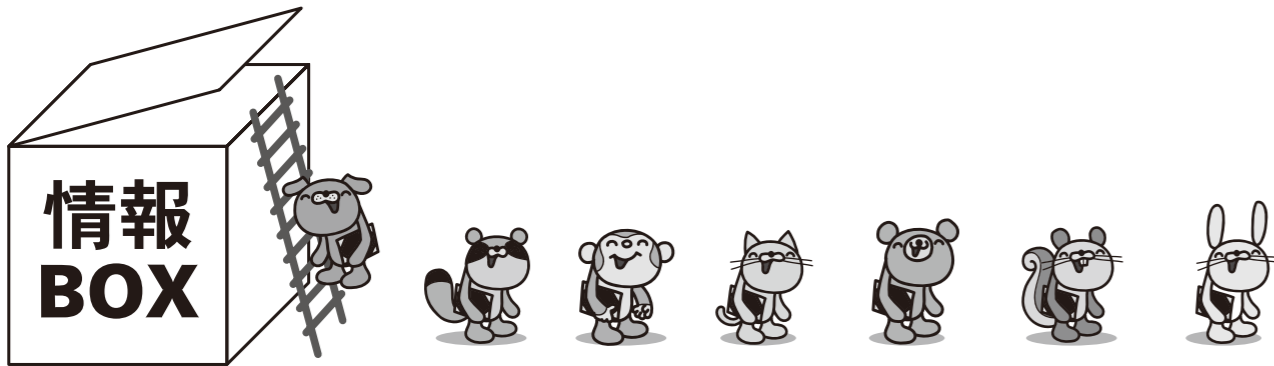
詳細

帯広年金事務所

☎0155-12518113

役場住民課戸籍年金担当

☎25-12141 内線211



募 集

自衛官候補生（男子）募集

募集種目	応募資格	受付期限	試験日
自衛官候補生（男子）	18歳以上 27歳未満の方	7月10日(金)	7月12日(日)

自衛隊帯広地方協力本部ホームページ <http://www.mod.go.jp/pco/obihiro/>
 詳細 自衛隊帯広募集案内所 ☎0155-23-8718

お知らせ

各種補助制度をご利用ください

町では、自然に優しい再生可能エネルギーの導入推進により、安全で快適な住環境の整備を進めており、住宅用太陽光システムと木質ペレット燃焼機器の導入に対し補助を行っています。

〈足寄町住宅用太陽光発電システム導入補助〉

対象 町内在住で、住宅に家庭用太陽光発電システムを導入する方
 補助内容 1キロワット当たり5万円（出力4キロワットまで）
 補助上限 20万円
 補助件数 5件

〈足寄町木質ペレット燃焼機器導入補助〉

対象 町内在住で、住宅に木質ペレット燃焼機器を設置する方
 補助内容 木質ペレット燃焼機器本体の購入経費の2分の1
 上限 20万円
 詳細 役場経済課林業商工観光室 ☎25-2141内線252

障がいがある方に対する軽自動車税減免について

身体等に障がいがある方のために使用する自動車で一定の要件に当てはまるものは、申請により軽自動車税の減免を受けることができます。

減免の申請をされる方は必要書類等を持参の上、役場住民課税務室課税担当までお越しください。

申請期限 5月25日(月)

申請に必要なもの

身体障害者手帳等、自動車運転免許証、軽自動車税納税通知書、印鑑
 ※減免の適用は1台限りです。普通乗用車等で減免を受けている方は対象外となります。

詳細 役場住民課課税担当 ☎25-2141内線233

善意のご寄附・ご寄贈 ありがとうございます

新入学の小学1年生へ

- ・足寄ライオン会から ランドセルカバー
 - ・足寄ロータリークラブから 防犯ブザー
 - ・足寄町交通安全協会から 色鉛筆、塗り絵
 - ・足寄町交通安全協会女性ドライバー支部から 鉛筆他
 - ・足寄町商工会女性部から 鉛筆
 - ・足寄町旭町ふれあいプラザ陶芸木彫クラブから 鉛筆立て
 - ・帯広建設業協会から ファイルケース
- 町認定こども園どんぐりへ
- ・足寄町商工会女性部から 図書カード1万円分
- 町立特別養護老人ホームへ
- ・足本トシエさん（本別町）から 食卓テーブル3台

無料歯科検診のお知らせ

とちか歯科医師会では6月4日から10日までの「歯と口の健康週間」に合わせ、協力歯科医院において無料歯科検診を行います。ご希望の方は各歯科医へ電話予約の上受診してください。

期間 6月4日(木)～10日(水)

町内の協力歯科医院

・足寄ファミリー歯科
☎25-4377

・中原歯科
☎25-9188

詳細 十勝歯科医師会
☎0155-25-2172

国保特定健診、すこやか健診、胃・肺・大腸・前立腺がん検診、肝炎ウイルス検診・エキノコックス検診

健診名	対象	料金	日時
国保特定健診	・足寄町国民健康保険に加入している40歳～74歳の方	無料 ※ただし、次の検査をした場合は別途追加料金が掛かります。 ・心電図 1,620円 ・眼底検査 1,080円	6月23日(火)・24日(水)・25日(木) 午前6時～10時 (先着順時間予約制)
すこやか健診	・足寄町国民健康保険に加入している35歳～39歳の方 ・40歳以上の生活保護受給者		
胃・肺・大腸がん検診	・40歳以上の方	・胃：2,100円 ・肺：500円 ・喀痰：1,300円 ・大腸：700円	6月23日(火)・24日(水) 午後1時～3時
前立腺がん検診	・50歳以上の男性の方	900円	
肝炎ウイルス検診	・35歳以上の方で肝炎ウイルス検診を受けたことがない方	・C型肝炎ウイルス検診：500円 ・B型肝炎ウイルス検診(HBs抗原検査)：300円	
エキノコックス検診	・小学校3年生以上の方	400円	

場所 町民センター

※生活保護の方は無料、70歳以上の方は肝炎ウイルス検診のみ無料、エキノコックス検診は中学生以下の方が無料です。

申込期限 5月29日(金)午後5時まで

申込先・詳細 役場福祉課予防検診担当 ☎25-2571

本別から

チャレンジデー2015

住民総参加型のスポーツイベントです。町外の人でも参加できますので、ぜひ本別町に来て一緒に爽やかな汗を流しませんか。

開催日 5月27日(水)

場所 本別町内

- 内容
- ・早朝ウォーキング 午前6時～ 本別町体育館前
 - ・おはようラジオ体操 午前7時15分～ 本別町役場前
 - ・神居山登山 午前10時～正午 神居山頂上

※ラジオ体操参加者にはパンと牛乳を提供（数に限りあり）。神居山頂上でもお茶を用意しています。この他町内各団体主催イベントも開催予定です。

詳細 実行委員会事務局
(本別町教育委員会社会教育課・スポーツ担当)
☎22-2331

陸別から

ふるさと銀河線りくべつ鉄道のご案内

ふるさと銀河線りくべつ鉄道の運行が始まりました。国内最長を誇る運転体験やご家族で楽しめるトロッコ乗車体験で皆さんのご来場をお待ちしています。

営業期間 10月25日(日)まで

※火曜日、水曜日は定休日です。

営業時間 午前9時～午後4時30分

その他

※気動車乗車体験、運転体験Sコース、トロッコ乗車体験が楽しめます。また、お盆、町内イベント時には臨時営業が予定されています。※L・銀河コース（完全予約制）についてはお問い合わせください。

ふるさと銀河線りくべつ鉄道ホームページ

<http://rikubetsu-railway.jimdo.com/>
 詳細 ふるさと銀河線りくべつ鉄道
☎27-2244

うちの人気者

掲載を希望される方は、役場総務課総務室・広報広聴担当まで

阿部 圭史^{けいし ちゃん}

(平成25年5月30日生まれ)
来客のチャイムが鳴ると店先へダッシュ。帰りはお辞儀とバイバイを決めるわが家の看板息子です。これからも愛嬌のある接客でみんなを和ませてね。

孝志・亜希子^{あきこ}の子
(下愛冠4丁目)



輪島 聖人^{るいと ちゃん}

(平成25年6月3日生まれ)
音楽が鳴ると指揮者になりきるのがマイブーム。おじいちゃんからは野球バットを持たされ、指揮棒を握るかバットを握るか、これからの聖人の選択が楽しみです。 宏人・さゆり^{さゆり}の子

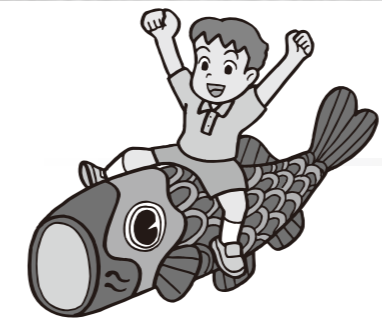
(南2条4丁目)



前崎 穂^{みのり ちゃん}

(平成25年6月10日生まれ)
甘えん坊で食いしん坊。けんかもするけれど、本当はお姉ちゃんが大好き。姿が見えないと探して回ります。これからも姉妹仲良く、元気に大きくなってね。

幸男・綾^{あや}の子
(南2条5丁目)



※4月末の人口・世帯等については、6月号でお知らせします。

今月の表紙

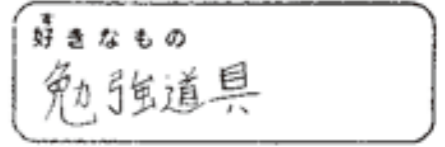
4月3日から始まったへき地保育所での給食風景です。《写真：上利別保育所》
(⇒7ページ)

広報あしよろ5月号 No.745

発行：足寄町
編集：総務課総務室 ☎25-2141 内線335
〒089-3797 北海道足寄郡足寄町北1条4丁目48番地1
<http://www.town.ashoro.hokkaido.jp>

編集後記

☆4月も終わり、新1年生もそろそろ学校生活に慣れてきたのではないのでしょうか。
☆ちょっとおとぼけなわが家の息子も無事5年生に進級することができ、新たな気持ちで毎日頑張っています。
☆そんな彼が音楽の授業で書いた自己紹介を見てびっくり。



息子が『勉強道具』を好きなんて、初めて知りました！
☆ぜひ、5年生のうちに道具だけでなく『勉強』も好きになってくださいね。