

# あしよる

広報

2010

NO. 688



- 高齢者と障がい者の生活を応援します
- 足寄高等学校第52回観岳祭

# 高齢者と障がい者の生活を応援します

## 町独自の福祉サービスを紹介

町では、高齢期を迎えた人や障がいをお持ちの方が、いつまでも住み慣れた地域で快適に生活が送れるように、さまざまな高齢者等の在宅福祉サービスを行っています。サービスの内容を紹介します。

### 食の自立支援事業

食事の調理が困難な方に、週1回の昼食の宅配と安否確認を行います。  
対象者：65歳以上のひとり暮らし高齢者など

料 金：1回300円

### あんしん電話サービス

日常生活などの心配ごとやアドバイスなどを行います。  
対象者：70歳以上のひとり暮らし高齢者世帯など

料 金：無料

### 訪問理美容サービス

理容院や美容院に向くことが困難な方に理・美容業者が自宅に訪問してサービスを行います。  
対象者：介護保険で要介護3以上と判定された方

料 金：理・美容代金は利用者が負担

### 生きがい活動支援事業 (生きがいデイサービス)

寿の家(芽登・大誉地・螺湾)で、生きがいのある生活を営み、要介護状態等への進行を防止するため、趣味活動などを行います。

対象者：ひとり暮らしの高齢者等で家に閉じこもりがちな方  
料 金：1日600円

### はいかい高齢者家族支援サービス

認知症高齢者がはいかいした場合、早期に発見し事故防止を図ることのできる小型発信装置を貸与します。  
対象者：在宅生活でははいかい行動を起す恐れのある高齢者の家族  
料 金：月額525円

### 外出支援(移送)サービス

自力で外出が困難な方(家族が対応できる場合は除く)に、自宅と町内施設や町内医療機関などへの送迎を行います。  
対象者：65歳以上の在宅高齢者、重度心身障がい者等(1カ月につき2回まで)

料 金：無料

### 緊急通報システム

自宅と受信センターを結び、急病や災害などの突発的事態に救護対応を行います。

対象者：65歳以上のひとり暮らし高齢者世帯または健康状態、身体状況、日常生活動作に支障のある方

料 金：無料(通話料と設置費用等は有料)

### 高齢者・障がい者等通院支援事業

市街地に居住する移動手段のない方への町内医療機関への通院支援を行います。  
対象者：70歳以上の高齢者等で、自ら自動車を運転し通院することが困難な方

料 金：1回100円

### 老人憩の家(入浴施設利用)

老人憩の家の入浴設備を開放します。毎週、火・木・土曜日(2、12、22日は休み)。午前10時30分～午後2時。  
対象者：65歳以上の高齢者で、自宅に風呂が無く、歩行等により自力で老人憩の家に行くことができる方(家族や自らの運転により、温泉等に入浴に行くことができる方は除きます)。

料 金：無料

## 障がい者のシンボルマークをご存じですか？

日ごろ、街で見掛けるいろいろなマーク。なんとなく意味はわかるけど、何のためのものなの？どんな心掛けが必要なの？など、分からないことがいっぱいあります。ここでは、障がいのある人に配慮したいろいろなシンボルマークをご紹介します。私たち一人一人がマナーや思いやりをもち、少しでも暮らしやすい地域づくりを目指し、マークを見掛けたら、皆さんのご理解とご協力をお願いします。

### 障がい者のための国際シンボルマーク



障がいをもつ人々が利用しやすい建物、施設であることを明確に示す世界共通のシンボルマークです。

※このマークは、すべての障がい者を対象としたもので、特に車いすを利用する障がい者を限定し使用されるものではありません。

### 身体障がい者標識



肢体不自由者が運転する自動車が運転する道路交通法に定められています。このマークを付けた車両への幅寄せや割り込み行為は禁止されています。

### 聴覚障がい者シンボルマーク



聴覚障がいの方であることを示す日本国内で使用しているマークです。聴覚

障がいをお持ちの方は、外見から分かりにくいいため、誤解されたり不利益や危険にさらされたりするなど、社会生活を送るうえで心配が少なくありません。このマークを表示されたときは、相手が「聞こえにくい」「聞こえない」ことを理解し「手招きをして呼ぶ」「大きな声ではつきりと話す」「筆談する」などの協力をお願いします。

### ほじょ犬マーク



身体障害者補助犬法が施行され、現在では公共の施設や交通機関はもちろん、デパートやスー

パー、ホテル、レストランなどの民間施設でも身体障害者補助犬(盲導犬・介助犬・聴導犬)が同伴できるようになりました。補助犬はペットではなく、障がい者の体の一部となって働いています。社会のマナーもきちんと訓練されています。お店の入口などでこのマークを見掛けたり、補助犬を連れてくる方を見掛けたりしたときは、ご理解とご協力をお願いします。

### オストメイトマーク



人工肛門や人工ぼうこうを使用している方(オストメイト)のための設備があることを表しています。オストメイト対応トイレの入口や案内誘導プレートに表示されています。

### ハートプラスマーク



身体内部に障がいを持つ方を表すマークです。心臓や呼吸機能、じん臓、ぼうこう・直腸、小腸、免疫機能の身体内部に障がいをお持ちの方は外見から分かりにくいいため、さまざまな誤解を受けることがあります。このマークを着用している方を見掛けたら内部障がいについて理解し、配慮をお願いします。

### 詳細

- ・役場福祉課保健福祉室福祉担当 ☎25-22216
- ・同介護保険担当 ☎25-21411内線124

# 足寄高等学校 第52回観岳祭



7月10、11日に足寄高等学校（千葉浩次校長）で第52回観岳祭が開催されました。

テーマは「Change the festival～未来へ繋ぐ～」。

1日目は同校体育館でクラスステージ発表が行われ、各クラスが趣向を凝らした踊りや演劇、合唱などを披露しました。

2日目は一般公開され、校舎内は保護者や家族連れなど大勢の人でにぎわいました。生徒たちは自由発表、部局発表、模擬店などさまざまな企画で来場者を楽しませていました。また同校グラウンドではパフォーマンスショーが行われ、生徒たちは手作りの衣装を身にまとい力強い踊りを披露しました。高校生活最後となる3年生の迫力ある踊りには、観客から惜しめない拍手が送られました。



- 写真上
- ①茶道部お茶会
  - ②吹奏楽局の演奏
  - ③演劇部公演「ぼ・すと・っぷ」
  - ④自然科学研究会の展示
  - ⑤3 Bクラスステージ発表
  - ⑥展示「足寄高校60年の歩み」
  - ⑦3 Aクラスステージ発表
  - ⑧チケット売り場



- 写真右 パフォーマンスショー
- ①3 A 「舞～Final Stage～」
  - ②1 B 「足高戦隊あゆむんジャー!!」
  - ③2 A 「座頭市～響く足音～」
  - ④2 B 「常夏の楽園」
  - ⑤1 A 「Dream World」
  - ⑥3 B 「和魂」



Change the festival  
～未来へ繋ぐ～

## 利別川改修工事に伴う

# 豊栄橋の架け替えについて

利別川の改修は、北海道（帯広土木現業所）において昭和63年と平成4年の大雨出水を契機に平成6年度（本別町）から上流へ向け工事が進められていきます。町内では平成25年度より郊南地区から随時河川改修工事が予定され、利別川の川幅拡張により豊栄橋の架け替えが必要となりました。

豊栄橋の架け替えは、平成21年第3回足寄町議会定例会の「足寄町利別川河川改修に伴う道路及び架橋の架け替え調査特別委員会調査報告」を踏まえ、次の理由から移設箇所を町農業協同組合農産センター1前交差点から町道足寄原野1号線を利用し、国道242号（郊南1丁目）へつながるルートとしました。

①町道稲牛平和線等が国道242号と結ばれ、万が一の災害時等には迂回路として

の機能を果たすほか、産業振興路線として地域振興に役立つこと

②市街地への大型車両の通行が大幅に緩和され、住民や通学児童の交通安全上の不安が解消されること

③橋梁歩道の設置および通学・通院対策の地域要望に対し、対応可能であること

その後、町と北海道において、豊栄橋架換工事に関する工事計画年次や費用負担等について協議を行い、平成22年6月21日に利別川広域河川改修事業（利別川中流地区）附帯豊栄橋架換工事の協定を締結しました。

豊栄橋架換工事のスケジュール（予定）は次のとおりです。

平成22年度 地質調査、橋梁予備設計  
平成23年度 橋梁詳細設計



詳細 役場建設課土木担当  
☎ 25-2141内線377

平成24年度	下部工
平成25年度	下部工、桁製作
平成26年度	上部工桁設置、床版工
平成27年度	上部橋面舗装、取り付け道路、旧橋撤去

## 学校の沢川の国道横断に伴う

# 郊南交差点の工事について

平成21年度、帯広開発建設部足寄道路事務所は郊南交差点の急カーブを解消しT字路交差点へと改良する工事を行いました。引き続き、本年度事業として「学校の沢川」の国道横断部（函渠）および学校の沢川の切り替え工事を行います。①②の手順で施工を予定しており、工事期間中は交差点に一時仮道を設置し、ご不便をお掛けすることになります。皆様のご理解とご協力をお願いします。

細 帯広開発建設部  
足寄道路事務所  
工務課第2工務係  
☎ 25-13344



# 第22回 参議院議員通常選挙



国の針路を決める「第22回参議院議員通常選挙」が7月11日に行われました。本町の投票率（選挙区選挙の町内各投票所の投票率は表のとおり）は、前回平成19年の同選挙に比べ、選挙区選挙で4・94ポイント下回る69・73パーセント、比例代表選挙でも4・97ポイント下回る69・73パーセントでした。本町での得票結果などは次のとおりです。

選挙当日の有権者数 6,598人  
男 3,165人  
女 3,433人

## 選挙区開票結果

徳 永 工 里	1,737
大 林 まこと	30
長谷川 岳	1,237
中川 けんいち	463
はたやま 和也	131
藤 川 まさし	826

・有効投票数 4,424  
・無効投票数 175  
・投票者総数 4,601

・不受理 2  
・持ち帰り 0

## 比例代表開票結果

（名簿登載者の得票を含む政党等得票総数）

幸福実現党	10,333
みんなの党	346,000
民主党	2,056,000
女性党	27,666
自由民主党	946,000
新党改革	42,000
社会民主党	103,000
たちあがれ日本	138,000
日本創新党	6,000
国民新党	101,000
公明党	446,000
日本共産党	132,000

・有効投票数 4,354  
・無効投票数 245  
・投票者総数 4,601

・不受理 2  
・持ち帰り 0

## 投票区別投票率（選挙区）

投票区	投票所	投票率	
		今回	前回
1	足寄町役場	66.88%	71.36%
2	足寄小学校体育館	72.56%	78.45%
3	旭町母と子の家	70.16%	74.45%
4	下愛冠児童館	60.04%	66.27%
5	中足寄集落センター	70.34%	77.92%
6	螺湾基幹集落センター	65.24%	61.83%
7	上足寄集落センター	78.00%	85.98%
8	鷲府集会所	81.21%	79.52%
9	上利別基幹集落センター	74.09%	75.21%
10	大誉地生活改善センター	69.14%	84.00%
11	芽登生活改善センター	64.81%	65.04%
12	茂喜登牛集落センター	64.71%	68.14%
合計		69.73%	74.67%



## 7.20 安全・安心なまちづくりへ

社会を明るくする運動街頭キャンペーン（町防犯協会主催）が市街地のスーパー前で行われました。同会会員や本別地区保護司会足寄町分区の会員など約30人が参加し「防ごう非行助けよう立ち直り」などと書かれたたすきを掛け、買い物客に啓発グッズを手渡しながら安全で安心なまちづくりを訴えました。



## 7.21 健闘を誓う

第41回北海道中学校陸上競技大会と第31回北海道中学校水泳大会に出場する足寄中学校の生徒8人が町教育委員会を訪れ、加藤和弘教育長に出場の報告をしました。大会は陸上競技大会が函館市で、水泳大会が江別市で開催され、男子砲丸投げで石澤裕哉君（3年）が8位入賞を果たしました。



## 7.23 健康な生活を送るために

健康で豊かな生活を実現できるように、高齢期の健康づくり教室「いきいき元気」が町民センターで開催され、38人が参加しました。参加者は健康運動実践指導者の小林永枝さん指導の下、いすに座ったままできる運動のほか、脳の活性レクリエーションで計算問題などに取り組みました。



## 7.23 交通安全を呼び掛ける

夏の交通安全運動に合わせ、町交通安全協会女性ドライバー支部（齋藤道代支部長）と警友会本別支部（木田弘支部長）が合同で交通安全キャンペーンを足寄交番前で行いました。会員たちはドライバーに「安全運転に努めてください」と言ってティッシュペーパーやパンフレットなどを手渡し、交通安全を呼び掛けました。

写真をご希望の方は広報広聴担当まで



## 6.21 仕事を体験

足寄高等学校（千葉浩次校長）の2年生49人が町内の22事業所でインターンシップ（職場体験学習）を行いました。同校では、生徒が将来の職場選択の参考とするため毎年実施されています。町国民健康保険病院と足寄消防署を希望した生徒は看護師や消防士から仕事の説明を受け熱心に取り組みました。



写真：左  
6.28 交通安全教室



写真：右  
7.2 生教育

## 大切なことを学ぶ

足寄中学校（西出伴良宏校長）で1年生を対象に交通安全教室が開かれ、自転車の点検方法や正しい乗り方など自転車安全利用5則を学びました。また、3年生を対象にした家庭科（生教育）の学習では、子育て中の親子11組と交流し、妊娠や出産、子育ての楽しさなどを聞き命の大切さについて学びました。



## 7.9 安全運転してね

螺湾小学校（杉本聡校長）と町交通安全協会螺湾支部共催の交通安全キャンペーンがらん路の里前の道路で行われました。児童らは「お酒を飲んだら運転しないでください」「前後左右に気を付けてください」などと書かれた手作りのしおりなどを手渡しながら交通安全を呼び掛けました。



## 7.15 健康づくり講演会

健康づくり講演会（町主催、道健康づくり財団後援）が消防総合庁舎で開かれ、約50人が参加しました。㈱ウェルネスプランニング札幌代表取締役の小松信隆管理栄養士が「あなたの食べ方・飲み方大丈夫？」と題して講演を行い、理想の食事の栄養バランスや食品に含まれる砂糖などの量、体脂肪を減らす運動方法などについて解説しました。

# 姉妹提携20年

# ウエタスキウィン市訪問

足寄町とカナダ・ウエタスキウィン市が平成2年に姉妹提携を結んでから、今年で20年の節目の年となることから、安久津勝彦町長、吉田敏男町議会議長、後藤次雄国際交流友の会会長、星崎隆雄教育委員長と随行の飯沼聖広教育委員会事務局主任の5人が、7月12日から17日までの日程で北海道のカナダ・アルバータ州姉妹提携30周年記念訪問団に参加し、併せてウエタスキウィン市を訪問しました。



記念式典に参加したウエタスキウィン市関係者と記念撮影

7月12日に新千歳空港で高井修道副知事、石井孝一道議会議長をはじめ、道議会議員9人、自治体から参加の5市町29人ほかの参加者総勢59人により出発式を行い、成田国際空港を経由してカナダに向かい、同日到着しました。

### 北海道・アルバータ

### 姉妹提携30周年記念式典

7月13日 ストローニープレイン町で開催された北海道・アルバータ州姉妹提携30周年記念式典に参加しました。式典にはウエタスキウィン市が

らドン・モントゴメリー市長をはじめ8名の方や本町とウエタスキウィン市との姉妹提携の橋渡しをしていたいた、元アルバータ州政府職員の前ローム女史が参加され、懇談しました。式典は各都市の旗パレードや各種アトラクションが行われるなど、友好ムードのなか行われました。

7月14日 前日と同じ会場、アルバータ・日本姉妹都市会議で、アルバータ・日本姉妹都



姉妹都市会議の様子

市会議が開催されました。会議では各自治体が抱える問題点や成果などについて報告しあい、中高生の派遣では英会話能力の向上や国際感覚の育成に役立つという報告や、カナダ側からは、他の国の文化を学ぶことで他者を尊重することができるようになったとの報告がありました。

### ウエタスキウィン市訪問

7月15日 北海道の訪問団の日程は前日までに終了し、ウエタスキウィン市を訪問しました。市庁舎前でモントゴメリー市長、姉妹提携当時のドロシー・フレンチ元市長、友好協会のグラディス・マジエルスキー会長、市議会議員や友好協会員など、大変大勢



安久津町長(右)とモントゴメリー市長との記念品交換



記念植樹する後藤会長(右)とマジエルスキー会長

の方々が迎えに来て下さいました。市庁舎ロビーで行われた歓迎式で、モントゴメリー市長から「1990年に姉妹提携を結んでから20年目の記念すべき年に、安久津町長様をはじめ皆様の訪問を頂けたことは、非常に光栄であり今後も両市町の友好が末永く続くことを心から祈念しています」との歓迎のあいさつを受けました。市庁舎で懇談の後、ウエタスキウィン・足寄友好公園で、姉妹提携20年を記念し、モントゴメリー市長と安久津町長、マジエルスキー会長と後藤会長の両友好協会会長がライラックの木を植樹しました。



## 町民 防災講座

第31回  
自然災害への備えを身に付ける

### 自然災害への対処を知らずに被災

「河川がはんらんし始めた中を避難所に向かおうとして流された」「嵐が近づいているのに登山をして遭難した」「津波警報を無視して海岸で釣りをしていたり、山菜採りに山に入り火山ガスに気が付かなかつたりしたため被災した」など、対処の仕方を知っていれば防げたはずの自然災害が各地で起こっています。こうした事態が発生するとマスコミは事故の責任を追及します。

しかし、責任を追及しても落とした命は元には戻りません。また自然災害の軽減には必ずしもつながりません。生かされぬ防災情報

最近、多くの自治体で噴火や洪水、土砂災害、津波などのハザードマップ

が作られ、配布されるようになりまし。気象庁が発表する警報は直ちにテレビ画面に表示され、携帯メールでもそれを受信できる仕組みが整いつつあります。しかし防災情報の提供体制が整っただけでは災害は軽減できません。自分のところは大丈夫だ、災害に巻き込まれるはずはないと信じ込んでいませんか？情報の受け手である住民の皆さんが、発表された情報の意味を適切に理解し、適切に行動できるわざを日ごろから身に付けていないと、防災情報は生かされません。いざというときに備えて日ごろからしておく、2通りの手法を紹介しましょう。

### 図上訓練

防災講演会では講演が終わると聴衆の質問にお答えして閉会になるのが普通です。私が講師を務めることになった際に、こうした標準的なやり方を変えてみたことがあります。冒頭に事前学習として短めの講演をしてから、顔見知りのご近所同士が机を囲んだグループを作り、自ら考え、意見を交わすという企画にしたのです。机の上に置いた地図を前にして災害発生時の場面を想定し、自分が住んでいる地域のどこに危険が潜んでいるのか、災害を回避するためにどう行動するかなどの課

題を出して、意見を交わしてもらいました。そしてそれを取りまとめた発表をしてもらいました。正解を準備したものではありません。人によりさまざまな考え方があことに気付き、いざというときに練り出せる手段を増やしておくことが狙いです。こうした手法を図上訓練といえます。

### 防災まちづくりの長期戦略

小中学校の教科書には噴火や地震、台風、洪水など地球の営みとそれに伴う自然災害について書かれています。しかし、全国統一の基準で書かれた教科書を習っただけでは、住み慣れた郷土のどこに災害をもたらす要因が潜んでいるのか、またいざというときにどう行動したらよいか、具体的に判断するのは難しいでしょう。



鹿部町本別地区の住民が行った図上訓練

先生方に地域の特性に即した防災教育の教材を準備し、授業をするように求めるのは難しいでしょう。先生方は地元出身ではないのが普通であり、10年足らずで転勤を繰り返すからです。自然災害の専門家がその地域の特性に即した副教材の小冊子を作って先生方に活用してもらったり、先生方を対象

とした防災教育の研修会を行ったりできれば先生方も負担を感じずに防災教育のメニューを作れることでしょう。子どもたちが義務教育を受けている間に地域特有の災害を知り、それに備えるすべを習得できるようにしておくことが、自然災害が発生した際の被害を軽減できる長期的な地域づくりになるでしょう。

(北海道大学名誉教授 宇井忠英)

詳細 役場総務課企画財政室

☎25-12141内線311

# 火からだげんき

## 熱中症に注意しましょう

毎日暑い日が続いていますね。6月26日には猛暑日となる37・1度と、町の観測史上最高気温を記録しました。暑さで夏バテ気味という方もいらっしゃるかと思います。この時期注意したいのが「熱中症」です。

熱中症は炎天下の屋外だけではなく、湿度や湿度が高い屋内でも発症します。高温の環境の中、大量に汗をかき、体中の水分や塩分バランスが崩れ、体温調節がうまくいかず体に熱がこもり次のような症状が起ります。

- ・熱中症1度（軽症）  
めまい、失神、筋肉痛、こむら返り、大量の発汗
  - ・熱中症2度（中程度）  
頭痛、吐き気、おう吐、体がぐったりする（倦怠感）
  - ・熱中症3度（重度）  
呼び掛けに応じない（意識障害）、けいれん、真つすぐ歩けない、高い体温
- このような症状がある場合は次のよう

- ① 木陰など涼しい場所へ避難する。室内では扇風機や冷房を使用する。
- ② 保冷剤やぬらしたタオルで体を冷やす（首や脇の下、足の付け根などの太い動脈の部分）。
- ③ 水分を補給する（意識のない場合は、危険なので飲ませない）。

熱中症2度以上の症状で①②③の対応をしても症状が改善されない場合は医療機関を受診しましょう。

また、高齢者や子どもは特に熱中症になりやすいといわれています。その理由として、高齢者は「暑さ」と「のどの渇き」が感じにくくなり、子どもは体温調節機能が十分に発達していません。小まめに水分などを摂取して熱中症を防ぎましょう。

### 詳細

役場福祉課保健福祉室保健推進担当  
☎25-2571

## 全国健康保険協会からのお知らせ

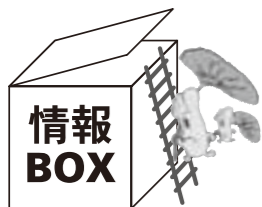
全国健康保険協会北海道支部では、医療費適正化、保険料率の低減に向けた事業を行っています。  
・協会が実施する健診をご活用ください（該当者には案内済）。  
・ジェネリック医薬品の使用促進に取り組んでいます。

詳細  
全国健康保険協会北海道支部  
☎011-726-0352

## 帯広地区矯正展

帯広刑務所では全国の刑務所で製作された木工家具製品など盛りだくさんの刑務作業製品を展示即売します。ぜひお越しください。

日時 9月11日(土)  
午前9時～午後3時  
場所 帯広市別府町南13線33番地 帯広刑務所  
詳細 帯広刑務所  
☎0155-48-7998



## お知らせ

### 通行止めのお知らせ

道路改良工事、上水道工事のため次のとおり通行止めを行います。皆様のご理解とご協力をお願いします。なお通行止め区間であっても区域内居住者のために必要と認められる場合や工事時間以外の交通は確保します。

工事箇所 ①郊南1丁目5号通 ②栄町1丁目西通  
工事期間 8月18日(水)～12月10日(金)まで



詳細 役場建設課建設室 ☎25-2141 内線376  
役場建設課上下水道室 内線357

## 本別から

### きらめきタウンフェスティバル2010

本別最大のイベントが開催されます。うまいもの市や東十勝花火大会など一日中楽しめるお祭りです。皆様のご来場をお待ちしています。

日程 9月4日(土)～5日(日)  
場所 利別川河川敷地特設会場  
内容  
4日 午前11時～ うまいもの市など  
午後1時～ ふわふわランド  
午後3時30分～ 開会式  
午後7時30分～ 東十勝花火大会  
5日 午前10時～ うまいもの市、  
ふわふわランドなど  
午前11時～ キャラクターショー  
午後2時～ キャラクターショー  
午後6時30分～ 伍代夏子、中西保志  
歌謡ショー  
詳細 本別町役場 ☎22-2141

## 陸別から

### 銀河の森コテージオーナー募集

満天の星空のまち「りくべつ」で自分専用のコテージを建設してみませんか？

建物はオーナー様自身のものとなり、オーナー様が利用されない時はレンタルコテージとして運用し、その利益をオーナー様に還元します。陸別町では、建設費として200万円を助成します。詳しくはお問い合わせ下さい。

詳細 銀河の森天文台 ☎27-8100  
FAX 27-8102  
✉ginga@rikubetsu.jp

## みんなの国民年金

### 「遅延加算金法」が施行されました

年金時効特例法(平成19年7月施行)により、年金記録の回復に伴って年金(過去5年よりも以前の分)をさかのぼってお支払いしています。今回の遅延加算金法は、当時の年金(時効特例給付)が現在価値に見合う額になるよう、物価上昇相当分を遅延加算金としてお支払いするものです。  
対象となる方で請求が必要な方

平成21年4月30日(遅延加算金法の公布日の前日)以前に時効特例給付が支払われた方が支払われた方  
平成22年4月30日から5年以内にこの請求ください。

### 手続き方法

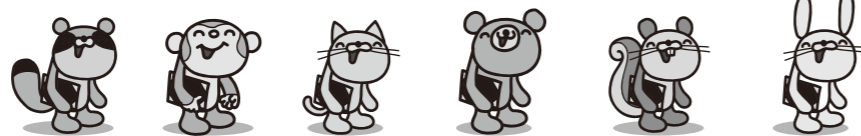
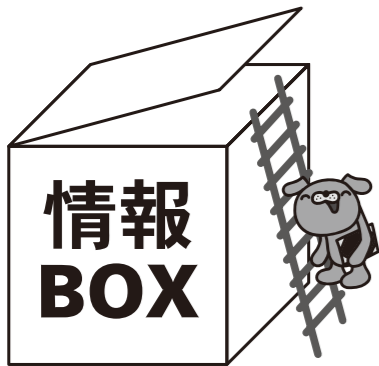
・該当する方に加算金の額等をあらかじめ印字したダイレクトメールを10月をめどに順次発送します。  
・今すぐ手続きをすることも可能です。その場合は帯広年金事務所に相談し、

必要な書類を提出していただくこととなります。  
対象となる方で請求が不要な方

平成21年5月1日(遅延加算金法の公布日)以降に時効特例給付が支払われた方、またはこれから支払われる方  
自動的に手続きし、お支払いします。

遅延加算金詐欺にご注意ください  
年金事務所または役場の職員を装って「遅延加算金をお支払いします」とだまし、お金を振り込ませる詐欺事件にご注意ください。遅延加算金をATMでお支払うことは絶対にありません。

詳細 帯広年金事務所  
☎0155-2518113  
役場住民課住民室戸籍年金担当  
☎25-2141 内線211



# 募 集

## 北海道警察官募集

試験日 9月19日(日)  
試験場所 帯広、釧路など22会場  
受験資格

A区分	大学（短期大学を除く）等を卒業（平成23年3月卒業見込みを含む）し、昭和53年4月2日から平成5年4月1日までに生まれた男性
B区分	A区分以外で、昭和53年4月2日から平成5年4月1日までに生まれた方

受付期間 8月25日(水)まで  
※A区分は男性のみの募集です。  
詳細はお問い合わせください。  
詳細 本別警察署  
☎22-0110

## 道後期高齢者医療広域連合運営協議会委員募集

道後期高齢者医療広域連合では、住民の皆さんの代表として、制度運営に関する重要事項についてご審議いただくため、運営協議会委員を募集しています。

応募資格 道内在住の満20歳以上の方（ただし、議員や公務員等を除く）  
応募方法 役場住民課保険担当にある応募要領を参照してください。  
応募締切 8月31日(火)  
選考 選考委員会において選考します。  
詳細 役場住民課住民室保険担当  
☎25-2141内線218

# お知らせ

## 法務局なんでも相談

法務局の業務（登記・供託・戸籍・人権）に関して疑問・相談はありませんか。法務局職員および人権擁護委員が皆さんの疑問や悩みについてお答えします。相談は無料で秘密は守ります。予約は必要ありませんので気軽にお越しください。

日時 9月25日(土)  
午前10時～午後4時  
場所 帯広市とかちプラザ  
内容 ①土地家屋に関する登記・会社に関する登記  
②戸籍の届に関するもの  
③地代・家賃の紛争における供託  
④人権に関する問題（女性に関する問題、子どものいじめ、体罰、高齢者に関する問題）など  
詳細 釧路地方法務局帯広支局  
☎0155-24-5823

## 普通救命講習会

日時 9月9日(木)  
午後1時～4時  
午後6時～9時の2回開催  
場所 足寄消防署  
内容 心肺蘇生法、AEDの使用方法など  
定員 各時間帯30人  
申込期限 9月6日(月)  
受講料 無料  
詳細 足寄消防署警防課救急係  
☎25-2619

## 昭和館にご来館ください

昭和館（東京都千代田区）は、昭和10年頃から昭和30年頃までの国民生活についての歴史的資料・情報を収集、保存、展示し、後世代の人々にその労苦を知る機会を提供する施設です。  
職員一同、皆さんのご来館を心よりお待ちしております。  
詳細 昭和館  
☎03-3222-2577

## 自衛官募集

募集種目	募集資格	受付期間	試験日
航空学生	高校卒業（平成23年3月卒業見込みを含む）21歳未満の方	9月10日まで	1次 9月23日 2次 10月中旬 3次 11月以降
一般曹候補生	18歳以上27歳未満の方		1次 9月18日 2次 10月11、12日
自衛官候補生			男子 9月20、21日 女子 9月27日

詳細 自衛隊帯広募集案内所 ☎0155-23-8718  
自衛隊帯広地方協力本部ホームページアドレス  
<http://www.mod.go.jp/pco/obihiro>

## 統合失調症患者を支える家族の学習講演会

日時 9月1日(水)  
午後2時～3時30分  
場所 帯広市とかちプラザ  
内容 講義「家族が統合失調症になったとき」  
対象 40歳未満の統合失調症患者さんのご家族  
定員 40人  
申込先・詳細 帯広保健所  
☎0155-26-9084

## 多重債務巡回相談

道財務局では、多重債務問題でお悩みの方の相談を受け付けます。相談は無料で秘密は守ります。気軽にご相談ください。  
日時 8月24日(火)  
午前10時～午後5時  
場所 帯広市役所  
相談方法 前日までに電話で予約してください。  
相談先・詳細 道財務局多重債務者相談窓口  
☎011-807-5145

## 排水設備工事責任技術者試験

日時 11月4日(木)  
午後1時30分～  
場所 帯広市とかちプラザほか9会場  
受験料 4,000円  
受付期間 9月1日(水)～10日(金)  
※試験講習も行われます。講習場所、受講料についてはお問い合わせください。  
申込先・詳細 役場建設課  
上下水道室上下水道業務担当  
☎25-2141内線352

## 障がい者就労支援ネットワークセミナー

障がいをお持ちの方の就労や雇用に関する相談、勉強会、意見交換会を開催します。  
日時 8月30日(月)  
午前11時～午後3時15分  
場所 本別町字西美里別6-15  
本別町総合ケアセンター  
内容 午前11時～就労・雇用相談  
午後1時～就労セミナー  
テーマ「就労支援の実際」  
午後2時～意見交換会  
申込先・詳細 十勝障害者就業・生活支援センターだいち  
☎0155-24-8989

## 道障害者職業能力開発校入校前適性相談

平成23年度の入校希望者を対象に障がいの程度や能力に応じた訓練科目が選択できるよう、相談を受けています。気軽にお越しください。  
相談期間 平成23年3月15日(火)まで（土・日曜日、祝日および夏期・冬期休日期間を除く）  
相談時間 ①午前9時30分～  
②午後1時30分～  
相談場所 砂川市焼山60番地  
道障害者職業能力開発校  
※相談を希望される方は電話またはFAXで申し込みください。  
持参するもの 身体障害者手帳、療育手帳、または障がいを確認できる書類  
申込先・詳細 道障害者職業能力開発校  
☎0125-52-2774  
FAX0125-52-9177

## 新人を紹介します



鎌上 佳美

国民健康保険病院看護師

- ・年齢 33歳
  - ・出身 陸別町
  - ・趣味 陶芸、旅行
- 「地域の皆さんが安心して治療に専念できるような看護を提供できるよう努めてまいります」

## 善意のご寄付・ご寄贈ありがとうございます

町へ  
・JA共済連北海道、JAあしよろから  
交通安全指導車1台



安久津勝彦町長、清水正幸 JAあしよろ専務理事(左から)

- ・椿原啓子さん（西町5丁目）から特別養護老人ホームへ  
5万円



# うちの人気者

掲載を希望される方は、役場総務課総務室・広報広聴担当まで

## 原田 新大<sup>あらた ちゃん</sup>

(平成20年8月6日生まれ)  
寝ても覚めても“ウンボ命”。  
「ウンボもおはよう」と朝のあいさつを欠かしません。今は泣き虫なわが家の王子様ですが、元気にたくましく育ってね。

慎一・加奈恵<sup>ちゃん</sup>の子  
(北3条2丁目)



## 堂田 翔愛<sup>どうあ ちゃん</sup>

(平成20年8月28日生まれ)  
お兄ちゃんと遊ぶのが好きです。何でもまねをしてはげんかをしているので、家の中はにぎやかです。たくさん笑顔を見せてね。

信悟・麻由<sup>ちゃん</sup>の子  
(下愛冠2丁目)



## 山本 莉央<sup>りお ちゃん</sup>

(平成20年8月5日生まれ)  
音楽や踊りが大好きで、いつも音楽を聞いています。お兄ちゃんのまねをしたり、一緒に遊んだりしています。元気で優しい子に育ってほしいです。

泰弘・美夕紀<sup>ちゃん</sup>の子  
(西町3丁目)

## ひとのうごき

7月末の住民基本台帳

人口	7,875人 (-15)
男	3,819人 (-13)
女	4,056人 (-2)
世帯	3,657世帯 (-7)

( )内は前月比

## 今月の表紙

7月23日、足寄保育園どんぐりで行われた防火PRでのスナップです。

## 編集後記

☆6月28日午前0時に高速道路の無料化社会実験がスタートしました。当日午前0時から9時までの音更帯広-池田間の交通量は1100台が通過し、1週間前の同時間帯の3.6倍だったそうです。

☆夏休みの旅行や道外からの観光客など大勢の方が利用されることと思います。8月15日には、第31回足寄ふるさと盆踊り・両国花火大会が開催されます。イベント終了後には市街地のあちらこちらで渋滞が起きているようです。今年は、道東道の渋滞も起こりそうですね。

## 広報あしよろ8月号 No.688

発行：足寄町

編集：総務課総務室 ☎25-2141 内線334

〒089-3797 北海道足寄郡足寄町北1条4丁目48番地1

<http://www.town.ashoro.hokkaido.jp>