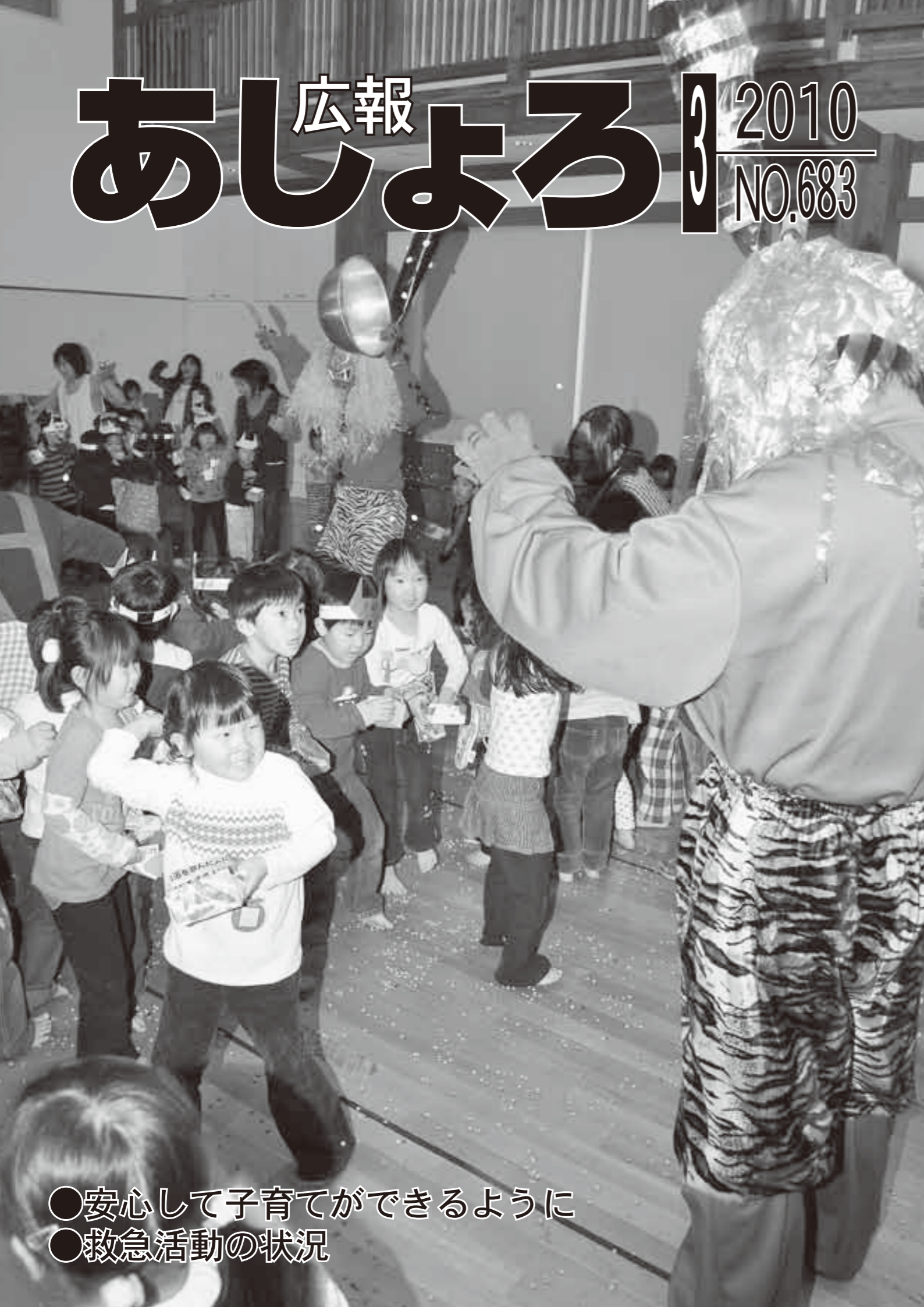


あしよる

広報

2010

NO.683



- 安心して子育てができるように
- 救急活動の状況

安心して子育てができるように



子育てには『この方法が良い』という確かなものはなく、親は日々の生活の中で、不安であっても子どもの感情を引き受けることが大切だといわれています。このため、どうしてもお母さんやお父さんが子育てに戸惑い、悩み、不安になることが多くなります。そこで、本号では子育てのヒントにつながることを願い、町の支援体制についてお伝えします。



つどいの広場

つどいの広場

3歳児健診

子育て

の時期にある親や子どもは、常に「何が正しくて、何が間違っているのか」の判断が難しいため、不安な状況の中で生活をしています。しかし、このような状況であっても、そのことを親も子どもも「楽しめること」が大切なことだといわれています。

乳幼児期の子どもは、分らないことが多い環境の中にいるため、親に対して「安心」を求めます。安心は早期の愛着と基本的な信頼感により育ちます。



「痛い痛い飛んで行け！」というおまじないで、何ら痛い状況が改善されない中でも、この働き掛けが通用し、子どもが泣きやむというのは、親と子の重要な安心感が子どもに育ってきたということになります。また、同時に親が未知の子どもの思いに近づくことは容易なことではありません。親

が子どもに対し何をどこまで行うことが大切なのかなど、自信の持てないことが多くあります。子どもが「大丈夫」という安心を親に示すこと（成長の証）で初めて親は安心できるようになります。子育ての時期に時間をかけることが大切なのは、これらの思いを「お互いに育て合うこと」が子育ての時期にとって重要なことだからといわれているからです。

では、親は子どもに対し、具体的にどのような対応したら良いのでしょうか。よくいわれることは、①長所を探し、認める②習得に時間をかけ、適切な援助をし続ける③馬鹿にせず、真剣に話を聞き、不適切な言葉を掛けない④大人の都合や言葉で子どもをごまかさず、支配せず、尊重する⑤言葉だけではなく、具体的な行動を示唆し、時には一緒に行動する⑥結論を急がず待つ⑦見返りを期待せず信頼する、などです。

その上で、子どもの褒め方は次のように行うと良いでしょう。①行いについて褒める②タイミングは行いの最中か直後に



③子どもの目を見て、子どもの目線で④笑顔で、喜びを表す声の調子で⑤短い言葉で、分かりやすく⑥子どもの喜び方に合わせて⑦決して、皮肉は交えない

①子どもの行っている「好ましい行動」は、褒める（良いところを探す）。肯定的な注目をする

②子どもが行っている「好ましくない行動」は、無視する（褒めるため待つ）。好ましくない行動をやめたらすぐに褒める

③子どもが行っている「やめさせるべき許しがたい行動」は制限を設け、断固、公正に対応する。決して体罰はしない

③子どもの目を見て、子どもの目線で④笑顔で、喜びを表す声の調子で⑤短い言葉で、分かりやすく⑥子どもの喜び方に合わせて⑦決して、皮肉は交えない

①良いところを褒めているか？

②働き掛けは、穏やかに、近づいて、落ち着いた声で行っているか？

③好ましくない行動に無視ができていますか？

④最後に必ず、褒めることを忘れずにしているか？

これらのことを理解し対応することは、子育ての不安な状況の中では難しく、なかなか対応できることではありません。そして、述べたような対応で子育てができるのであれば「支援」を必要ともしません。しかし、多くの方が子育てを理屈としては分かっているのに、対応できずに悩んでいます。そのような時には、お気軽に町の子育て支援（つどいの広場や子育て相談など）を利用してみませんか。

妊娠から出産後

あしよろ♥たまごくらぶ

妊婦健診受診券等の交付や妊婦健康に過ごせるためのお話、参加者同士の交流会などを行っています。

※平成22年4月から母子健康手帳の交付を随時行います。交付希望の方は連絡をお願いします。

パパママ教室（年3回）

パパの妊婦体験、妊娠と子育てでプチ学習、パパママ交流会を行っています。

乳幼児相談・健診

健康相談、健康診査を行いお子さんの成長発達の確認や親の心配事に対応しています。

乳幼児相談…3カ月児・12カ月児・その他希望者

乳幼児健診…乳児前期・後期、1歳6

カ月児、2歳児、3歳児

※妊娠している方、子育てしている方への家庭訪問や健康相談、子育て相談などを行っています。いつでもご連絡ください。

詳細 役場福祉課保健推進担当

☎25-12571

出産後

子育て支援・学習と交流の会「すくすく」

家庭で子育てに奮闘されているお母さん、お父さん。育児やしつけのこと、子どもの健康のことなど、ひとりで悩んでいませんか。会では、毎年5月から2月までの月1回、子育てに関する講話や離乳食の調理実習、参加者同士による情報交換などを開催しています。子育てに悩むお母さん、お父さんを応援する子育て支援・学習と交流の会「すくすく」の会員になりませんか。ご希望やご質問がありましたらいつでもご連絡下さい。



詳細 教育委員会生涯学習室

☎25-3188

子育て支援センター

子育ては楽しく、子どもの成長は日々大きな喜びでもあります。しかし時には不安になったり、迷ったりすることもあります。子育てにかかわるすべての人への負担をやらわらげ、安心して子育てができるように取り組んでいます。・つどいの広場

子ども連れでゆつくりとくつろぎながら、安心して遊べる場所です。

開館 月曜日～金曜日（水曜日は幼児

クラブひよこ開放日）

時間 午前9時30分～11時50分

時間内にいつ来て、いつ帰っても自由です。

料金 無料

・一時保育

急病や看護、短時間のお仕事などの理由で、一時的に家庭保育が困難になったとき、有料でお子さんを預かります。

日時 月～金曜日までの週3日（月12

日以内）、午前9時～午後5時

対象 1歳（離乳完了）から就学前ま

でのお子さん

予約 利用の3日前までに予約が必要

料金 1時間当たり、3歳未満児…4

00円、3歳児以上…300円



・子育て相談

子育てに不安や戸惑いはつきもの。一人で悩まず、どんな小さなことでもお子さんに気掛かりな事がある時はご相談ください。直接お越しいただくか電話（☎25-4415）でお気軽にご相談ください。

・子育て情報の提供

同センターでは子育てに関する情報のパンフレットやプリントを用意しています。ご自由にお持ち帰りください。

・子育て講座、講演会

保健師や栄養士、保育士が講師となつて子育てに役立つミニ講座や外部講師の講演会を開催します。

申込先・詳細 子育て支援センター

☎25-4415

足寄町子育て講演会

「気になる子どもの理解とよりよい支援のあり方」

2月26日、足寄町子育て講演会（あしよろ子どもセンター主催）が あしよる銀河ホール21で開催されました。

竹田契一大阪教育大学名誉教授が講師を務め

障がいのある子どもへの理解の仕方や支援のあり方を解説しました。講演の概要をご紹介します。

特別支援教育とは？



平成19年度からすべての学校で「特別支援教育」が始まりました。

その基本的な考え方は、「気になる」といわれるお子さんが「どこでつまづいているのか」「なぜできないのか」を考えることだといわれています。例えば通常の授業の中でよく聞かれる「皆さん、こちらを向いて」という指示を理解し行動できないお子さんがいます。その際には、単に「話を聞いていない」と子どもを責めるのではなく、次のようなことを考えてみてください。

1 先生の指示を聞いていない（不注意による課題？）

2 言われている意味が分からない

（理解力の課題？）

3 指示が聞こえていない

（聴力の課題？）

4 指示は分かっているが優先順位が分からない

「気になる」お子さんにとって、学校はストレスの源です。①一生懸命やっているのにうまくいかない②仲間はずれにされる③なぜかいつも先生にしかられるなど、これにより心のケアが必要となってしまうお子さんが多いといわれています。

特別支援教育を進める先生や保育士は「できない」ということを責めるのではなく、お子さんの状況を知る努力をしながら、個々の状況に合わせた教育・保育を実践してほしいと思ってい

ます。

また、「気になる」といわれるお子さんを育てているお母さんへの支援も重要です。一般的に、子育てがうまくいって当たり前、なにか問題が生じるとすべてお母さんの責任とされてしまいう環境が背景にあり、孤立感を深めている場合が多いといわれています。そして「お子さんを褒めてあげてください」とよく耳にしますが、お子さんを褒めることが苦手で、どこを褒めているのか分からないお母さんにとって「褒めてあげてください」といわれることが、心理的に追い込まれてしまう要因になっていることもあります。お子さんと同様に、お母さんにも状況に合わせた支援が必要です。

自閉症とは？

自閉症のグループの中には、高機能自閉症とアスペルガー障害という診断名があります。この二つの障害の大きな差は、言葉の発達の仕方が関係します。高機能自閉症のお子さんは、たとえば「言葉づかいであることが多く、アスペルガー障害のお子さんは、年齢以上に難しい言葉を流ちょうに使用しています。」

自閉症の特徴は①人間関係の障害（場面理解ができない、人の感情・気持の

理解が弱い、人との距離の取り方が下手など）②言語・コミュニケーションの障害（冗談や皮肉が分からない、言葉の「やりとり」が困難で一方的、相手の表情が読めないなど）③想像力の障害と特異的な行動（こだわりなど）④感覚の障害（特定の音や匂いを嫌がる、人ごみの中に入れないなど、集団の中で見つかりやすいものが多い）の4つといわれています。

自閉症の方への支援で大切なことは、第一に「してはいけないことをしつかりと伝える」ということです。なぜ？という理由は後から付いてくるものと考えてください。「はいはい、それがルールです」と伝えることが重要です。

第二に「心の理論（相手の視点に立つことが苦手で、相手の気持ちを理解できないなど）」が欠如していることから、人との関係においてさまざまなトラブルが起こってしまいます。人とのようにかかわるべきなのを繰り返り返し伝えるなど、自閉症としての特性を理解した支援が必要になります。

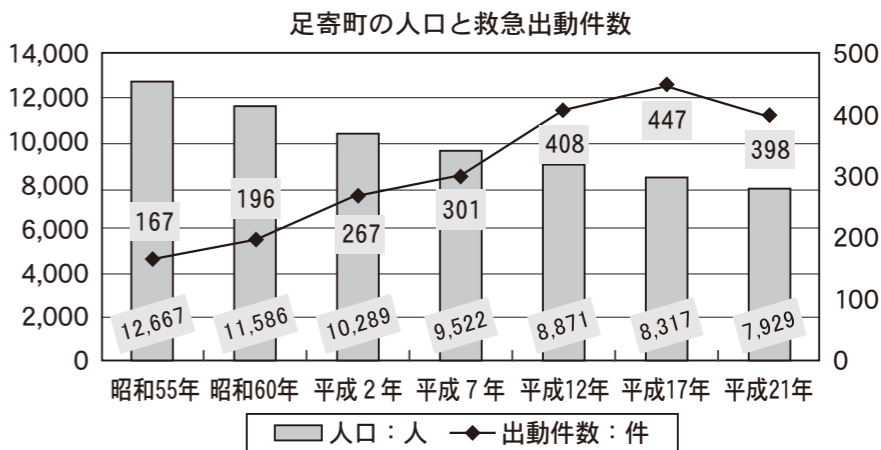
「気になる」お子さんにかかわるすべての皆さんが、多くのことを学びお子さんに合った支援を行ってほしいと願っています。

救急活動の状況

「ピーポーピーポー・・・」この音を聞くとドキッとしますね。できることならお世話をなりたいのが救急車です。しかし、私たちが安心して生活するためにはなくてはならないものです。ここでは、足寄消防署の救急活動と寄せられる質問についてお知らせします。

出動件数は398件

現在、足寄消防署には緊急事態に備え2台の救急車を配備しています。救急車は、急病や交通事故などで医師の治療を受けなければ生命に危険が及び、迅速に搬送する手段のない傷病者を24時間いつでも医療機関などへ搬送するものです。救急車の出動件数は全国的に増加傾向にあり、足寄町もその例外ではない状況にあります。



グラフは、本町の過去30年の人口と救急出動件数を示しています。グラフの示すとおり、年々減少している人口に対し、救急出動は増加の傾向にあり、平成21年は398件の出動を行っています。本消防署では過去に救急要請が重なり「救急車の出動ができなかった」という事例はありません。しかし、救



Q 質問のある場合は119番に電話すれば良いの？

A 119番は緊急時のためのものです。足寄消防署 (☎25-2619) に電話してください。

Q 応急手当の講習を受けたいが？

A いつでも受け付けています。消防署にご連絡ください。

Q 救急車のサイレンを鳴らさないで来てくれるの？

A できません。道路交通法上、救急車等の緊急車両は「赤色灯の点灯」と「サイレンの吹鳴」が義務付けられています。また出動途上の交通事故防止のためにも必要と考えます。救急車が安全・確実・迅速に現場へ到着できるようにご理解をお願いします。

Q 携帯電話からの119番は、局番がいるの？

A 局番の必要はありません。現在、携帯電話からの通報は、近隣の消防本部で受信することになっています。携帯電話の電波は、一番近い携帯用アンテナで受信されるため、消防本部間の境界線付近で電話されると、隣の消防本部で着信することがあります。例えば、池田町高島付近からの携帯電話による通報が足寄消防署(本別町・陸別町・足寄町の消防本部所在地)に入電されることもあります。



通信指令台

Q AED (自動体外式除細動器) はどこに置いてありますか？

A 現在確認できているものだけで町内の23カ所に設置されています。

Q 事故現場などから直接、帯広の病院へ搬送してもらえますか？

A まずは町内の病院に搬入されます。事故や病気などにより緊急に治療を受ける必要があるわけですから、直

急出動の中には「本当に救急車の出動が必要であったのか？」と疑問に思う事例もあります。例えば「風邪をひいた」「歯が痛む」「突き指をした」「首を寝違えた」など、軽い症状での出動が該当します。真に緊急を要する方のために、救急車の適正な利用をお願いいたします。また、症状などにより判断に困ることも予想されます。その時には、119番で消防署に連絡するか、かかりつけ医などに相談して指示を受けるようにしてください。

119番通報のポイント

交通事故が起きた！
隣家から黒い煙が！
焦らずに落ち着いて



次のことに注意して通報しましょう。

① 火災か？救急か？
初めにどのような状況なのかを確認しましょう。

【例】
交通事故で車の中に1人が取り残されており、ドアが壊れていて救出することができない。



救急車の出動のほか、救助用の油圧器具を積載した消防車が出動します。

② 場所は？

近の緊急告示病院 (町内では町国民健康保険病院) に搬入し、必要な処置を受けることとなります。また、かかりつけ医のいる患者については、希望する町内病院へ搬入されます。

では、なぜ帯広市の総合病院へ直接搬入されないのでしょうか。その大きな理由の一つとして救急車の走る「時間」が問題になります。緊急に治療を受ける必要のある患者が医師や設備のない救急車の中で約1時間も過ごすことになるからです。救急隊員は患者の病態をある程度まで予測することはできますが「診断はできません」。結果的には、直接帯広市の総合病院へ向かったほうが良かったという場合もあるでしょう。しかし、それは結果論であり1時間の間、何事も起こらないという補償はありません。まずは近くの病院で受診をし、搬送に耐えられる処置の後、病院スタッフ (医師や看護師) とともに専門医のいる病院へ搬入されるべきと考えられるからです。理由の二つ目は、患者の希望をすべて受け入れ、帯広市の病院へ搬入したらどうなるでしょうか。帯広市の医療機関は大勢の受診者でパンクし、また各地域では救急車が全車出動し、1台も無

住所や建物などの目標物を教えてください。

【例】
場所が分かる場合

- ・北1条4丁目の役場のある交差点で車同士の交通事故です。
- ・総合体育館の2階で急病です。

場所が分からない場合

- ・国道242号線上です。足寄町市街地から陸別町へ向かって、車で10キロメートル以上走ったと思います。

以上のように、ありのままを具体的に伝えてください。通報時は「パニックになりがち」ですが、あせらずに落ち着いて分かる範囲で状況や目標物をはっきりと説明してください。通信員が必要な情報をお尋ねします。

③ あなた (通報者) の連絡先は？
交通事故だ！早く来て！

断片的な状況だけを伝えて電話を切ってしまう方がまれにいます。出動場所を確認できないため、出動が遅れます。電話番号などの連絡先が分からなければ、こちらから電話をかけ直すこともできません。通報の際は、落ち着いて通信員の質問に答えるようお願いいたします。

いという状況が頻繁に起こることが予想されます。その結果、十勝の救急医療そのものが危機的な状況となることが予測されるからです。

Q 救急隊がすぐに傷病者を搬送しないのはどうして？

A 救急隊員は、病気やけがの部位、容体をよく確認するとともに、受け入れ病院へ連絡し、現場で可能な処置などの指示を受けます。搬送中に容体が悪化しないように必要な応急処置を実施してから搬送するため、すぐに出発しない場合があります。受け入れ病院では救急車が到着するまでに、病院到着後のスムーズな処置が行えるよう準備されています。

お願い

- ・救急車や消防車がサイレンを鳴らして接近してきた場合は道を譲ってください。
- ・交差点やその付近では、交差点内を避け、左側に寄り、一時停止してください。
- ・交差点以外では、道路の左側に寄り、進路を譲ってください。

詳細 足寄消防署警防課救急係

☎25-2619



2.11-13 交流を深める

後継者対策に取り組んでいる町農業後継者パートナー対策委員会主催の「町農業青年との婚活ツアー」が開かれました。ツアーには札幌市や北見市などから女性6人と町内の農業青年10人が参加しました。参加者は、ボウリングや牛乳豆腐作り、スノーシュー体験などで交流を深めました。



2.14 自然を満喫

雌阿寒温泉オンネトー地区冬季自然観察会が開かれ、町内外から54人が参加しました。観察会は林間コースのスキーハイキングとオンネトー遊歩道・湖上コースのスノーシュートレッキングに分かれて行われ、参加者は自然豊かなコースで心地よい汗を流しました。その後、温泉で疲れた体を癒していました。



2.20 安心して歩けるように

除雪サポート町民ネットワークの会員などが市街地の国道交差点の除雪を行いました。この活動は、同会が道開発局のボランティア・サポート・プログラムに登録し、同局から氷割りや融雪機など、除雪作業に対する支援を受け、歩行者が安全な交通ができるように実施されています。



2.20 開校10周年を祝う

足寄小学校（村本正幸校長）が開校10周年兼新校舎・体育館落成記念式典を同校体育館で開催しました。式典には児童や関係者など374人が出席し、二川靖開校10周年記念事業協賛会長による式辞や全校児童が合唱を披露し、その後、歴代校長やPTA会長などに感謝状が送られました。

写真をご希望の方は広報広聴担当まで



2.2-4 技術を習得

第1回ナイタースキー教室（町スキー連盟主催）が里見が丘スキー場で行われました。小学1年生から一般までの50人が参加し、3日間にわたり指導を受けました。参加者はレベルごとのグループに分かれ、安全に滑る方法やいろいろな技術を習得しスキーの楽しさを学びました。



2.5 体力アップで生涯現役

健康づくり研修会（町主催、道健康づくり財団後援）が消防総合庁舎で行われました。健康運動実践指導者の小林永枝さんが「目指そう！笑顔で運動、体力アップで生涯現役!!」と題し、タイ式健康法ルーシーダットンを解説しました。参加者は慣れない呼吸法やポーズに戸惑いながら熱心に取り組んでいました。



2.7 大会記録を更新

第54回町民スケート大会（町主催）が里見が丘スケートリンクで開かれ、幼児から一般まで約100人が出場しました。小学6年生男子と中学生男子の1500メートルで大会記録が更新されるなど好レースが展開されました。リンクサイドでは応援に駆け付けた父母などから大きな声援が飛んでいました。



2.11 十勝一を競う

第49回全十勝小中学校選抜スピードスケート選手権大会（実行委員会等主催）が里見が丘スケートリンクで行われました。十勝管内から予選を勝ち抜いた102校675人が参加し、十勝一を競いました。選手たちは父母や指導者などから声援を受け、力いっぱい滑走しました。

生涯学習情報コーナー

智 究 人

いつでも、
どこでも、

だれでも、
なにからでも、

通算 第79号



生涯 教育ガイドブック完成 学 習

このたび町教委では、本町の教育に関する情報をまとめた「教育ガイドブックあしよる」を作成しました。6年ぶりの改訂となる今回は、町の教育目標や生涯学習推進計画の概要のほか、児童生徒数の推移、学校紹介などを掲載しています。

また、町内の社会教育施設や社会教育事業なども詳しく紹介しているほか、歴代の文化賞・スポーツ賞等の受賞者や社会教育関係団体なども紹介しています。図書室に置いてありますので、ご自由にご覧ください。

詳細 生涯学習室 ☎25-3188



生涯 家庭教育手帳配布します 学 習

子育て中のお父さん・お母さんに、子育てのヒント集として役立ててもらおうと、文部科学省では「家庭教育手帳」を作成しています。

これまでは、冊子として学校を通じて配布してきましたが、本年度からは電子媒体（CD-ROM）を町教委で保管し、子育て支援事業等で活用しています。ご希望の方には配布しますのでご連絡ください。平成22年度版が届きましたら改めてご案内します。

※文部科学省のホームページにも掲載されています <http://www.mext.go.jp>

詳細 生涯学習室 ☎25-3188



生涯 チャレンジクラブ 学 習

冬休みの居場所づくりの一環として、町教委主催の「冬休みチャレンジクラブ」を実施しました。

夏休みに好評だった「さんすうクラブ」と新たに「将棋クラブ」を実施し、「将棋クラブ」では、講師に駒の動き方や基本的な守り方、攻め方を学びました。講師との対局では、真剣な表情で勝負に挑んでいました。

また、冬休み期間中、児童が自由に集えるよう町民センター体育文化団体連絡室を開放し、自習学習等で活用されました。



生涯 仲良く交流会 学 習

町スポーツ少年団本部（阿部智一 部長）主催の第16回町スポーツ少年団本部交流会が、足寄小学校体育館で行われ、各少年団からの参加者60人が楽しく交流しました。

小学2年生から6年生までが、所属少年団に関係なく6チームに分かれ、5種目の競技の合計点で優勝を競い合いました。

特に、最後の種目となった5人6脚では、各チームが綿密に作戦会議とチーム編成を行い、選手たちはゴール目指して大きな掛け声を掛け合いながら、最後まで全力で取り組んでいました。

生涯 青年サミット 学 習



町青年団体連絡協議会（長南慎也 会長）主催の第25回足寄町青年サミットを開催します。この事業は、町内の青年が一堂に会して、青年同士の交流を深めることを目的としています。町内在住の多くの青年の皆さんの参加をお待ちしています。

日時 平成22年3月26日（金）
午後7時～午後8時

場所 町民センター体育文化団体連絡室

内容 講演「ヒヤリ、ハツとする前に」
講師 高橋進氏（足寄交番所長）

※講演終了後、交流会を開催します。

詳細 生涯学習室 ☎25-3188

生涯 青年協議会 会員募集 学 習



町青年協議会（遠藤浩一 会長）では、会員の募集を随時行っています。

会員には、町内在住か、町内で勤務している青年（男女は問いません）であれば、どなたでもなれます。

※現会員の年齢は、おおむね20歳から35歳で、18人の会員で活動中です。

みんなで何かをやってみたい方、本音で語り合う仲間づくりをしたい方、思い切り笑いたい方、ボランティアに興味がある方など、そんなあなたをお待ちしています。

気軽にお問合わせください。

詳細 生涯学習室 ☎25-3188

生涯 作品募集 学 習



町民センターのロビーを使い、皆さんの活動の成果やコレクションなどを展示してみませんか。展示作品等を随時募集していますのでお問い合わせください。

今後の予定
3月16日（火）～23日（火）
すずめ/あしよる☆冒険王展
3月29日（月）～4月2日（金）
北海道横断自動車道十勝地区早期建設促進期成会主催リレーパネル展
4月6日（火）～4月20日（火）
オンラインフォトコンテスト写真展

詳細 生涯学習室 ☎25-3188

博物館情報 フォストリーへGO

博物館は指定管理へ

足寄動物化石博物館は、4月から指定管理者による運営となります。管理は、特定非営利活動法人(NPO)「あしよの化石と自然」(高橋一二代表)が担当することになりました。

足寄の化石をより広く知ってもらうため、化石体験の充実とともに古生物の復元図を描くワークショップなどの事業も計画しています。運営体制は変わりますが、今まで以上に充実した博物館運営を目指していきますので、これからもどうぞよろしくお願ひします。※詳細は博物館だよりをご覧ください。



詳細 博物館 ☎25-9100

総合体育館情報 イチオシ!

「卓球」で心地よい汗を流してみませんか

総合体育館2階の第二体育館には、卓球台5台を常設しており、仲間同士やサークル活動などで自由に利用することが出来ます。ラケットやボールは、体育館で無料貸し出ししていますので、道具のない人も気軽に楽しめます。

小・中学生から高齢者の方まで幅広い年齢層で親しまれている「卓球」を通して、仲間作りと運動不足解消に汗を流してみませんか。

体力づくりのことは、気軽に総合体育館へお問い合わせください。



詳細 総合体育館 ☎25-3191

平成22年度新入学児童

今年新たに小学校へ入学する児童は、平成15年4月2日から平成16年4月1日までに生まれた57人です。

新1年生のご家庭には、入学通知をお届けしていますが、不明な点などは教育委員会教育総務室(☎25-3188)までお問い合わせ願ひします。(平成22年2月末日現在・敬称略)

足寄小学校(55人)

秋山 知毅	五十嵐 大起
市原 拓翔	伊藤 太輔
江田 新太	大風 柊太
梶間 緩大	鎌田 考輔
岸田 大空	北島 虎汰
工藤 柊靖	久保 晃大
島田 翔栄	清水 陽登
須藤 舜大	高橋 蒼空
田中 燎	徳橋 大陽
新津 慶弥	仁木 誠二
西村 亮	原田 誠二
平野 左之助	福光 颯汰
星 亮汰	森岡 宥翔
渡邊 正輝	秋保 実風
有澤 らんる	石川 古都
岩間 奈都美	餌取 真優

葛西 杏香	刈屋 夏美
小原 万里奈	佐藤 優香
清水 真尋	杉原 彩花
高橋 花佳	竹本 春陽
中鉢 真佳	永田 麻理亜
新津 麻帆	狭間 海咲
久道 鈴	平賀 映吹
平木 鈴愛	星野 はる香
細 矢菜々子	諸野 ゆりか
八倉 卷乃杏	矢野 京花
輪島 朱莉	和田 ひなた
藁谷 桃花	

大萱地小学校(1人)

有田 かな

芽登小学校(1人)

天木 悠翔

お知らせ

教育的配慮を必要とする児童を対象に、教育委員会が認めた場合に限り、就学指定校を変更できます。詳しくは、教育委員会教育総務室にお問い合わせください。

図書室ほっと情報

第33回読書感想文コンクール入賞者

今回で第33回を迎えた町読書感想文コンクールには、町内の児童・生徒から512点の応募があり、次の皆さんが入賞されました(敬称略)。

※表彰式は、3月6日に行われました。

◎小学1年生の部

- 最優秀賞 蓑島 綾
- 優秀賞 小松 恭輔
- 入選 吉川 元 佐藤裕実子
- 松崎 文花

◎小学2年生の部

- 最優秀賞 伊藤 力哉
- 優秀賞 長野 隆輝
- 入選 高瀬 彩音 桑原健太郎
- 江田あやめ

◎小学3年生の部

- 最優秀賞 有田 和音
- 優秀賞 成田 龍哉
- 入選 近藤 弥友 松寿めぐみ
- 長野 拓斗

◎小学4年生の部

- 最優秀賞 高瀬 海斗
- 優秀賞 島 良輔
- 入選 須川 幸希

◎小学5年生の部

- 最優秀賞 菅野 菜奈
- 優秀賞 櫻井 牧歩
- 入選 鈴木 采季 丸山 智子

◎小学6年生の部

- 最優秀賞 松寿 春華
- 優秀賞 大平和奈花
- 入選 大柴 楓 遠國 裕大
- 辻 若菜

◎中学1年生の部

- 最優秀賞 清水望千乃
- 優秀賞 小尾 淑恵
- 入選 長野 えみ 山崎 真穂
- 黒田 瑞希

◎中学2年生の部

- 最優秀賞 小林 紋子
- 優秀賞 川上 優菜
- 入選 石澤 裕哉 大浦 摩美
- 西田 望

◎中学3年生の部

- 最優秀賞 佐藤 早智
- 優秀賞 近藤 栞
- 入選 工藤 康太 伊藤未帆子
- 二瓶菜々美

新刊案内

一般書

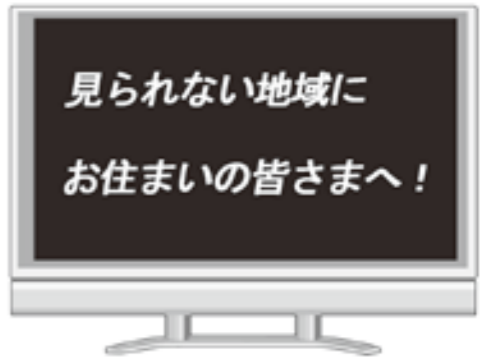
- 閉ざされて 篠田真由美
- 北帰行 佐々木 譲
- 数えずの井戸 京極 夏彦
- 海猫ツリーハウス 木村 友祐
- 東京アクアリウム 小池真理子
- 陰陽師 夢枕 獏
- 小説 新井白石 童門 冬二
- 親鸞 上・下 五木 寛之
- 太陽の村 朱川 湊人
- 花世の立春 平岩 弓枝
- 夢ほりびと 池永 陽
- 故郷のわが家 村田喜代子
- もいちどあなたにいたいな 新井 素子
- 核時計零時1分前 マイケル・ドブズ
- 戦場からスクープ! マーティン・フレッチャー
- オルモスト・ムーン アリス・シーボルト
- ちよっと和風の焼き菓子レシピ 稲田多佳子
- うまいっ! お好み焼き&焼きそば 林 幸子
- 薄焼きスポンジパーフェクトブック 加藤 千恵
- モバイルの教科書 イワミカイ

児童書

- さくら 長谷川摂子
- じゃんけんぼん せなけいこ
- ちゅーちゅー 宮西 達也
- ごうた、1年生でしよっ すとうあさえ
- おにごっこだいすき 今江 祥智
- チリとチリリ ゆきのひのおはなし どの かや
- おばあちゃんのえぼつまき 野村たかあき
- コブタのしたこと ミレイユ・ヘウス
- どんなときもきみを アリスン・マギー
- ミシエルのゆううつな一日
- ライオンとであつた少女 マルティナ・ヴィルトナー
- ワンガリの平和の木 パーリー・ドハーティ
- いぬとくま やっぱりふたりは ジャネット・ウインター
- じゅりりよくなってなぞだ! ローラ・ヴァッカロ・シーガー
- うっかりものまほうつかい フランクリンM・ブランリー
- Q&A式しらべる野球(3) エヴゲーニイ・シユワルツ
- ベースボールマガジン社

詳細 図書室 ☎25-3188

地上デジタル放送



地上デジタル放送への移行について

平成20年12月から町内での地上デジタル放送の送信が開始され、ご家庭に高品質の映像と音声が届けられ、従来ご覧になっていた地上アナログ放送は、平成23年7月24日までに終了することになっていきます。この地上デジタル放送への移行により、ゴースト障害（テレビ映像が何重にも映る現象）がなくなり、難視聴が解消された地域がある一方で、山陰や丘陵のくぼみとなる地域などでは、デジタル波の特性により新たにテレビが見られなくなる地域（新たな難視聴地域）が発生するという問題が生じています。



地上デジタル放送への移行は国の施策として行われるもので、国と放送事業者の責務により整備することが基本となります。しかし、現状では地上アナログ放送終了までに、町内全域で地上デジタル放送を見られるようになることは困難な状況となっています。

難視聴地域の解消対策

・衛星利用による難視聴対策
(平成27年3月まで)

平成23年7月の地上アナログ放送終了に向け、テレビが見られなくなる世帯が発生しないよう、衛星放送による難視聴対策を平成27年3月まで行うこととしています。

衛星放送による難視聴対策は、地上デジタル放送移行による新たな難視聴の世帯を対象としており、放送は、東京地区の番組が同時再送信されます（道内放送局のローカル番組などは見ることができません）。

また、従来の地上アナログ放送時から難視聴となっていた世帯については、NHK放送番組のみが見られるようにするとされています。



・高性能等アンテナ対策
新たに難視聴となる世帯に対し、

地上アナログ放送終了までに地上デジタル放送が見られるよう、高性能アンテナと伝送路（長距離のアンテナ線）の整備に必要な経費の一部を補助するとしています（平成22年度から開始される新たな制度で、国の予算が定まっていないことから、内容が変更される場合があります）。

※これら対策の対象となるには、北海道デジタル放送推進協議会で難視聴地区と認定される必要があります。

難視聴地域の把握

現在、国と放送事業者が行ったシミュレーションや実測調査の結果が、町内のテレビ受信状況の目安として示されています。しかし、詳細な実態を把握するには、世帯毎にテレビの受信状況を確認する必要があります。

町では、今後地上デジタル放送の難視聴地域と思われる世帯に自治会を通じて調査を行います。ご自宅のテレビの受信状況などについて回答下さい。なお、ご不明な点などありましたら、役場担当までご連絡ください。

詳細 役場総務課企画財政室

☎25-2141内線314



災害は予防するもの

この日本列島は、まれに起こる地震（津波）・火山噴火・台風由来して発生する一時的で広域的な大災害と、山国であるが故にその連鎖で二次的にしかも長期にわたって発生する地盤変動や水・土砂のはんらんに伴う局所的な中・小災害に見舞われてきました。そしてこれらの自然環境変動は、その規模に応じ、人間活動の変化にかかわりを持ちつつ、各地域住民の生産・生活基盤を破壊し、時に地域社会そのものを消失させてきたのです。

ここ足寄町の自然災害を町史からのぞきみたところ、開村以来洪水災害が圧倒的と記されていました。明治から大正の開拓初期には、3〜4年に一度

の洪水災害常襲地であったこと、そして戦後には（治水対策が進んだこともあり）、10年に一度くらいに減っている（被災損失規模は逆に大きくなっている）ことが伺えました。

水・土砂災害との共生は、利別川・足寄川が合流する水・土砂はんらん域に形成されてきた足寄町ばかりではなく、山国の狭小平坦地に生産・生活圏を築かざるを得なかった日本列島の宿命ともいえます。そして、頻発する災害の直後〜事後の手だて（救護・救済（復旧）に追われてきた日本では、「災害防止」の言葉に、事前の備えすなわち「予防」の意味合いが薄く感じられ、このことは足寄町においても同様ではないでしょうか。

これらの自然の脅威に対応する安全地域づくりの主体となってきた地元行政は、災害の質と地域特性に基づいて地区ごとの正面支援を行い、都道府県機関による側面支援と国機関の後方支援を要請し、事後の対応にあたってはきたものの、事前の対応（備え）にまでは至っていないところです。

住民自主力で安全地域づくりを

行政による安全地域づくりに不可欠な要件には、住民自主のまちづくり力が挙げられます。これまで地域づくり

の要となってきた住民組織には、半公的な町内会（単位町内会・連合町内会）があり、一般的には情報伝達・収集に終始することが多いようです。災害が地域・局所的であるが故に、予防減災には「住民自主の減災行動」が欠かせません。これには事前の変動モニタリング・危険判別評価ならびに事前直前の自主避難・危険物除去および直後〜事後の互（共）助行動などがあり、これらの機能を有した住民自主防災組織に期待の目が向けられるところです。

各地域住民は、地域のコンビニ・ガソリンスタンド・郵便局・学校・企業等と、あるいは病院・老人施設・幼稚園・授産施設と共存・互助関係にあります。未来の危機に備えるには地域ごとの防災協定締結が望まれ、このような安全地域づくり（防災）協働社会の構築にあつては、特に各地域の連携を主導する機能を持った住民自主防災組織に期待されています。

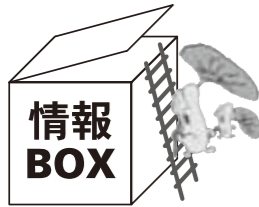
また、地元行政・支援機関と住民が一体的に行っている事前の備えとして防災訓練があります。これは、災害史からみて日常的ともいえる豪雨・水士砂災害の事前の備えとその防災訓練の積み重ねが、まれに発生する広域的地震・火山災害への備えの基盤となるは

自然災害の危機に備える	自然環境の激変は →社会環境を激変させ →ときに地域社会の破壊・消失に
	未来の自然災害を予防・減災し →豊かで安全な地域をつくるには →地域に暮らす住民の自主力が欠かせない

（環境防災総合政策研究機構理事 新谷融）

詳細 役場総務課企画財政室

☎25-2141内線311



お知らせ

農業委員会委員選挙 投票日は3月29日(月)です。

農業委員の任期満了に伴う、委員選挙を行います。

町内には9の投票所が設けられます。投票所と投票時間は表のとおりです。

投票区名	投票所名	投票所開閉時間
1	足寄小学校体育館	8:00 ~ 18:00
2	中足寄集落センター	8:00 ~ 17:00
3	らわん路の里	8:00 ~ 17:00
4	上足寄集落センター	9:00 ~ 17:00
5	鷲府集会所	8:00 ~ 17:00
6	上利別寿の家	8:00 ~ 17:00
7	大萱地生活改善センター	8:00 ~ 17:00
8	芽登寿の家	8:00 ~ 17:00
9	茂喜登牛集落センター	9:00 ~ 17:00

※立候補受付日は3月24日(水)です。

詳細 選挙管理委員会事務局 ☎25-2141内線320

申告書は自分で書いて お早めに

平成21年分の所得税の確定申告の相談および申告書の受け付けは3月15日(月)、消費税および地方消費税(個人事業者)の確定申告の相談、申告書の受け付けは3月31日(水)までです。

期限間近になりますと税務署は混雑しますので、前年の「申告書の控え」や「確定申告の手引き」を参考にご自分で作成し、お早めに提出してください。

また申告書は国税庁ホームページ(<http://www.nta.go.jp>)の「確定申告書等作成コーナー」で簡単に作成することができます。

作成した申告書は送付により提出ができます。また税務署の申告相談会場にお越しの際には、印鑑、前年の「申告書等の控え」、使い慣れた計算器具や筆記具をご持参ください。

詳細 十勝池田税務署 ☎015-572-1172

本別から

第24回ほんべつ公園 クロスカントリー大会

日時 4月18日(日) 開会式:午前10時
 集合場所 本別公園駐車場前芝生広場
 区分 小学生男・女、中学生男・女、高校生男・女、一般男・女、壮年男子、壮年(50歳以上)
 参加料 小・中・高校生 500円
 一般 1,500円

※参加料は郵便小為替または現金書留で、申し込みと同時に郵送してください

申込締切 4月9日(金)必着

申込先・詳細

〒089-3334 本別町北5丁目8-9
本別陸上クラブ事務局 篠原順彦
☎090-5986-9240

陸別から

火星・土星観望会のお知らせ

この時期きれいに見える火星と土星をぜひご覧下さい。期間中は、土・日曜日の午後7時から説明会を行います。

期間 3月17日(水)-28日(日)

開館時間 午後1時-9時30分

場所 銀河の森天文台

入館料

昼間:大人 300円、小・中学生 200円

夜間:大人 500円、小・中学生 300円

※小学生未満は無料

詳細 銀河の森天文台 ☎27-8100

森の樹木は、毎年、新しい葉っぱを展開し、古い葉を落とす。春に新しい葉が広がると、森はたくさん緑で彩られます。秋に金色の雨のように舞い落ちるカラマツの落葉、ひらひらと舞い落ちるミズナラの落葉は、足寄の森の風物詩です。エゾマツやトドマツのような常緑針葉樹は1年中葉を付けていますが、毎年その一部が入れ替わっています。落ち葉は毎年どれくらい地面に落ちていくのでしょうか？

詳細 九州大学北海道演習林 ☎2512608

自然探訪

第66回『森の落ち葉はいつも新しい』

(九州大学北海道演習林林長 久米篤)



す。毎年、これだけの落ち葉が地面に落ちたら、林床の落ち葉の厚さはどんどん増えていくのではないのでしょうか？秋の森を歩くと、落ち葉でふかふかしています。夏を歩くと、形のある落ち葉はあまり残っていません。実は、落ち葉のほとんどは、1年くらいで土壌の生物によってばらばらにされてしまします。そのため、林床の落ち葉の厚さは毎年ほとんど変わりません。今年踏んだ落ち葉は、来年にはほとんど残っていないのです。

足寄町のみなさんジャンボ(こんにちは)！こちらタンザニアは一年で一番暑い時期を迎えています。日本では考えられないような日差しの強さにただ驚くばかりで、特に午後は洗濯物を乾かすには最適ですが(2時間日なたに干すだけで乾きます)歩行者にはつらく数分歩いただけで汗が吹き出るほどです。生活の知恵とでもいうのでしょうか、タンザニアの人たちは日が昇りきらない早朝から活動を始めて、炎天下になる午後から夕方までは何もせず木陰で休んでいます。

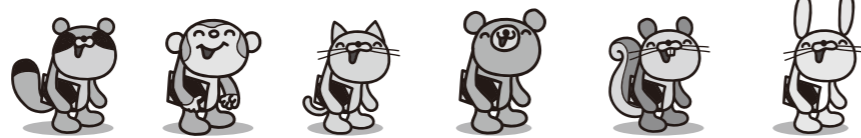
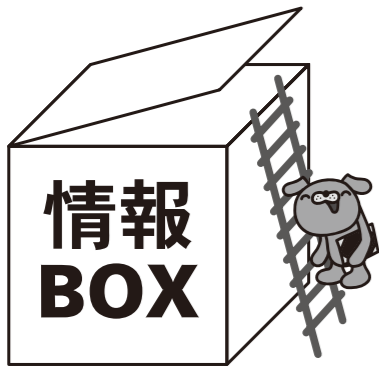
タンザニアの農村部は未開発な地域が多く、いまだ水道や電気などの生活基盤が整っていません。水は井戸か雨水を利用しまきや炭で火をおこします。しかし、首都近郊や地方都市などは電力に頼る生活をしていきますので停電は都市部在住者にとって大変な問題です。降雨量が少ない乾期で特に気温が高くなる10月から1月にかけて停電が頻繁に起こりました。各家庭での電気使用量が増え発電量が追いつかないためです。事前に連絡がなく急に電気が止まる場合もあれば、事前に朝9時から夕方6時まで停電を行いますという「計画停電」のような場合もあります。日本では常にあるのが普通だった電気ですが、今は毎日停電せず電気があることに感謝して暮らす日々です。

村開発普及員 市原真須美



トウモロコシ畑と農民

から幾度も思い直す機会があります。



募 集

国家公務員採用試験 受験者募集

大学卒業等程度

試験名	受付期間	一次試験日
国家公務員 I 種	4月1日－4月8日	5月2日
国税専門官	4月1日－4月14日	6月13日
労働基準監査官		
法務教官	4月10日－4月21日	6月20日
国家公務員 II 種		
航空管制官	7月20日－8月3日	9月26日

高等学校卒業程度

試験名	受付期間	一次試験日
海上保安学校学生 (特別)	4月1日－4月8日	5月16日
国家公務員 III 種	6月22日－6月29日	9月5日
刑務官	7月20日－8月3日	9月19日
入国警備官		
皇宮護衛官		
航空保安学校学生	8月26日－9月7日	9月26日
海上保安学校学生		
海上保安学校学生	8月26日－9月7日	10月30日、31日
気象大学校学生		

※受験資格、申込方法、試験種目等はお問い合わせください。

詳細 人事院北海道事務局
☎011-241-1248

電気通信サービスモニター募集

道総合通信局では、電気通信サービス利用者の意見や要望を電気通信行政に反映させるため、電気通信サービスモニターを募集します。

応募資格

道内に居住の満20歳以上の方で、電話・インターネット等の電気通信サービスに関心がある方。

活動内容

- ①アンケート調査（2回実施予定）への回答（全員）
- ②モニター会議への出席（別途出席をお願いする方のみ）など

委嘱期間 6月1日(火)－平成23年3月31日(木)

募集人員 80人

応募方法 はがきに「モニター希望」と記入し、郵便番号、住所、氏名（振り仮名）、電話番号、年齢、性別、職業、メールアドレス（任意）、応募の動機（50字程度）、募集を知ったきっかけを明記の上、郵送してください。また、電子メールでも受け付けしています。

応募締切 4月2日(金)当日消印有効

ホームページアドレス <http://www.soumu.go.jp/soutsu/hokkaido/2010/0119.htm>
申込先・詳細 〒060-8795 札幌市北区北8条西2丁目1-1

北海道総合通信局情報通信部電気通信事業課
☎011-709-3956

お知らせ

上下水道室から こんなときには 事前にお届けを

次のようなときには、事前に役場建設課上下水道室まで届け出ください。

- ・引っ越しのとき
- ・長い間、上下水道を使用しないとき
- ・上下水道の利用者が変わるとき
- ・上下水道の用途が変わるとき（家事用から業務用への変更等）
- ・上下水道料金の請求先または納入方法が変わるとき

詳細 役場建設課上下水道室
水道業務担当・下水道総務担当
☎25-2141内線355・357

土地評価額の修正について

固定資産（土地）の評価額は、地方税法上基準年度（平成21年度）から3年間据え置くこととなっています。しかし、近年の地価の下落傾向を考慮し、平成22年度において固定資産評価修正基準に基づき土地（宅地）の評価額を修正することとなりました。

修正後の価格については、土地・家屋価格等縦覧帳簿の縦覧（4月1日から5月25日まで）および固定資産課税台帳の閲覧（4月1日から随時可能）により確認することができます。

縦覧および閲覧方法については4月のくらしのカレンダーに掲載しますのでご参照ください。

詳細 役場住民課税務室賦課担当
☎25-2141内線233

水質検査計画の閲覧について

平成22年度の水質検査計画を公表しています。

町では皆さまに安全でおいしい水を飲んでいただくために定期的に水質検査を行っています。水質検査の項目、場所、頻度などをまとめたものが水質検査計画です。

閲覧時間

午前8時35分から午後5時5分まで（土・日・祝祭日を除く）

詳細・閲覧場所

役場建設課上下水道室
水道工務担当

☎25-2141内線351

4月1日から支庁が変わります

①名称が変わります

（所在地は変わりません）

現在の名称	新しい名称
空知支庁	空知総合振興局
石狩支庁	石狩振興局
後志支庁	後志総合振興局
胆振支庁	胆振総合振興局
日高支庁	日高振興局
渡島支庁	渡島総合振興局
檜山支庁	檜山振興局
上川支庁	上川総合振興局
留萌支庁	留萌振興局
宗谷支庁	宗谷総合振興局
網走支庁	オホーツク総合振興局
十勝支庁	十勝総合振興局
釧路支庁	釧路総合振興局
根室支庁	根室振興局

②2町を所管する機関が変わります

- ・幌加内町
：空知支庁→上川総合振興局
- ・幌延町
：留萌支庁→宗谷総合振興局

詳細 道総合政策部地域主権局
☎011-204-5159

まちづくり交付金事業 「足寄駅前地区」 事後評価結果の 公表について

町では平成17年度からまちづくり交付金を活用し「足寄駅前地区」において事業を実施してきました。

この交付金事業は、平成16年度に創設された国の制度で、地域の歴史・文化・自然環境等の特性を生かした個性あるまちづくりを実現し、都市の再生を効率的に推進することにより、住民生活の質の向上と地域経済・社会の活性化を図ることを目的としています。また本制度では、事業実施前の計画段階で目標となる数値指標を設定し、事業最終年度に事後評価を行い、事業の達成状況等を確認することになっています。

このたび、昨年募集しました事後評価結果を取りまとめましたので公表します。

公表期間 4月1日(木)－平成23年3月31日(木)

公表場所 役場建設課都市振興室
※窓口での閲覧は開庁日の午前8時35分－午後5時5分までです。
また町ホームページでも閲覧することができます。

ホームページアドレス

<http://www.town.ashoro.hokkaido.jp>
詳細 役場建設課都市振興室
都市計画担当

☎25-2141内線372

町職員人事異動

（2月28日付退職者）
三木 磨香

（国民健康保険病院看護師）

総合体育館の使用制限

足寄中学校の屋内体育館が改築工事で使用できなくなるため、4月中旬から来年2月まで授業や部活動で総合体育館のアリーナを代替施設として使用することになりました。町民の皆さんの使用を制限させていただくこととなり、ご迷惑をお掛けしますがご理解とご協力をお願いします。

詳細 総合体育館
☎25-3191

善意のご寄付・ご寄贈 ありがとうございます

町へ

・鎌田輪業有限会社（鎌田道也代表取締役）から
特別養護老人ホームへ
車いす3台

・フジ暖房工業株式会社（西藤亭代表取締役）から
特別養護老人ホームへ
車いす3台



安久津勝彦町長、西藤社長、鎌田利道オーナー（左から）

うちの人気者

掲載を希望される方は、役場総務課総務室・広報広聴担当まで

佐藤 ^{あいり}愛莉^{ちゃん}

(平成20年3月9日生まれ)
音楽に合わせて歌って踊ることが大好きです。仕事に行くお父さんのほっぺにチュウをし、投げキッスでお見送りするのが日課です。明るく元気に育ってね。
竜留・百里子^{さん}の子
(北3条2丁目)



伊藤 ^{さら}桜良^{ちゃん}

(平成20年3月21日生まれ)
おてんば娘でいつもひやひやさせられています。何でもまねして、お手伝いやお兄ちゃんに説教もしてくれるチビママちゃんです。

力・ひとみ^{さん}の子
(芽登本町)

森内 ^{ともぎ}友輝^{ちゃん}

(平成20年3月9日生まれ)
トラックを見ると指をさし、笑顔で手を振るトラック好きです。最近、踊りもお話も上手になりました。元気で優しく、男らしい子に育ってほしいです。
伸之・さゆり^{さん}の子
(北3条1丁目)



ひとのうごき

2月末の住民基本台帳

人口	7,903人 (-8)
男	3,839人 (-2)
女	4,064人 (-6)
世帯	3,637世帯 (-5)

()内は前月比

今月の表紙

2月3日、足寄保育園どんぐりで行われた「豆まき」のスナップです。

編集後記

- ☆雪が解け始め、気温もだんだんと暖かくなってきました。春の訪れというには少し早いかもしれませんが、少しずつ季節が移り変わっていくのを感じます。
- ☆先日、庁舎内でマイマイガの幼虫を見つけました。マイマイガの大量発生は2～3年は続くといわれています。
- ☆今年は3年目。大量発生も今年で最後になればいいと願っています。

広報あしよろ3月号 No.683

発行：足寄町
編集：総務課総務室 ☎25-2141 内線334
〒089-3797 北海道足寄郡足寄町北1条4丁目48番地1
<http://www.town.ashoro.hokkaido.jp>