

# あしよる

広報

2016

NO. 761



- 足寄ふるさと盆踊り・両国花火大会
- 町職員の給与公表





団体の部優勝「ゴーストバスターズ」



足寄ふるさと盆踊り  
両国花火大会



個人の部優勝「ハロウィン」



8月15日「第37回足寄ふるさと盆踊り・両国花火大会」(実行委員会主催)が町民センター駐車場・利別川河川敷で行われ、町内外から約2万人が訪れました。会場では、足寄町青年連絡協議会(安藤翔悟会長)によるピアガーデンやミニステージが行われ、昨大好評だった着ぐるみ相撲の他、越後谷勇樹さんによるスプレアー、一升モチレース、ストライダーレースなどが行われました。また、足寄町にちなんで開催された「美足コンテスト」では、9人の足自慢が参加。よりすぐりの美足に、ステージの周りからは歓声が沸き起こっていました。

仮装盆踊りには、個人の部に13人、団体の部に10団体が出場。有名映画のキャラクターやサンタクロースなど、趣向を凝らせた衣装で観客の目を楽しませました。

両国花火大会では、昨年度誕生した新生児を祝う「こどものために花火をあげようプロジェクト」の45発を含む1万45発の花火が足寄の夜空を照らすと、詰め掛けた観客からは拍手と歓声が上がっていました。





■級別職員数（一般行政職）

（平成27年4月1日現在）

区分	標準的な職務	職員数
6級	課長 参事	7人
5級	室長 主幹	13人
4級	主査	30人
3級	主任	11人
2級	主事 技師	10人
1級	主事 主事補	9人
計		80人

・区分は足寄町給与条例によります。  
・標準的な職務内容とは、それぞれの級の代表的な職務です。

■期末・勤勉手当支給率

（平成27年4月1日現在）

区分	期末手当	勤勉手当	加算措置
足寄町	6月	1.225月分	有 役職による加算
	12月	1.375月分	
	計	2.6月分	
国	6月	1.225月分	有 役職による加算
	12月	1.375月分	
	計	2.6月分	

■職員の主な手当の状況

（平成27年4月1日現在）

手当の名称	内容および支給（額）単価
扶養手当	配偶者 13,000円
	扶養親族1人につき 6,500円
	配偶者のいない扶養親族1人目 11,000円
	満16歳の年度始めから満22歳の年度末までの子1人につき 5,000円加算
住居手当	家賃の額に応じ25,500円を限度に支給
	持家の場合（町内に所在するものに限る） 16,000円
通勤手当	交通機関利用者 運賃の額55,000円を限度に支給
	自動車等利用者 片道2km以上 距離に応じ2,000～31,600円支給
	管理職手当
寒冷地手当	課長等の職 給料月額×12%
	室長等の職 給料月額×10%
	基準日に在職する職員に支給
	世帯主 扶養親族あり 131,900円 扶養親族なし 72,900円 その他の職員 51,700円

■年齢別職員構成の状況

（平成27年4月1日現在）

区分	職員数	区分	職員数	区分	職員数
20歳未満	4人	32～35歳	21人	48～51歳	36人
20～23歳	8人	36～39歳	31人	52～55歳	22人
24～27歳	12人	40～43歳	34人	56～59歳	20人
28～31歳	14人	44～47歳	27人	60歳以上	1人
合計					230人

用語解説

給与＝勤務の対価として職員に支払われる給料、手当など  
 給料＝給与から手当を除いたもの  
 普通会計＝収益事業・公営企業を除いた特別会計と一般会計の合計  
 類似団体＝人口および第2次・第3次産業人口比率の類似している団体  
 一般行政職＝税務職、福祉職、医療職、看護保健職、企業職、技能労務職以外の職

■人件費の状況（普通会計）

年 度	平成26年度
歳出総額	9,455,143千円
人件費	1,256,576千円
人件費率	13.3%
人件費のうち職員給与	882,988千円
職員給与比率	9.3%

人件費には、議会議員や非常勤特別職の報酬、町長など特別職の給与、職員の給与、退職手当組合負担金などが含まれています。

■職員の初任給の状況

（平成27年4月1日現在）

区分	給料額
一般行政職	大学卒
	足寄町 174,200円 国 174,200円
高校卒	足寄町 142,100円 国 142,100円

■特別職等の報酬等の状況

（平成27年4月1日現在）

区分	給料	期末手当
町長	740,000円	6月期 給料月額×1.975月分
副町長	610,000円	12月期 給料月額×2.125月分
教育長	560,000円	計 4.1月分

■議会議員の報酬等の状況

（平成27年4月1日現在）

区分	報酬	期末手当
議長	278,000円	6月期 報酬月額×1.975月分
副議長	223,000円	12月期 報酬月額×2.125月分
議員	179,000円	計 4.1月分

■退職手当の支給率

（平成27年4月1日現在）

区分	勤続年数	自己都合	勤奨・定年	その他の加算
足寄町	勤続20年	20.445月分	25.55625月分	・定年前早期退職特例措置 2～30%加算 ・勤奨による退職時特別昇給 8～12号給
	勤続25年	29.145月分	34.5825月分	
	勤続35年	41.325月分	49.59月分	
	最高限度	41.59月分	49.59月分	
国	勤続20年	20.445月分	25.55625月分	・定年前早期退職特例措置 2～45%加算
	勤続25年	29.145月分	34.5825月分	
	勤続35年	41.325月分	49.59月分	
	最高限度	41.59月分	49.59月分	



■職員の平均年齢・平均給料月額・平均給与月額の状況

（平成27年4月1日現在）

区分	一般行政職		
	平均年齢	平均給料月額	平均給与月額
足寄町	41.7歳	321,900円	365,193円
類似団体	42.0歳	310,369円	339,712円
国	43.5歳	334,283円	408,996円

平均給与月額には時間外勤務手当と特殊勤務手当を含んでいません。これは、国家公務員の公表数値にこれら手当が含まれていないため、同じ算出方法で比較するために除いているものです。

職員の給与に関してご不明な点は、総務課総務室職員担当までお問い合わせください。

☎ 25-2141（内線323）





## 7.27 交通安全を祈って

函館市在住の森久子さんから、交通安全を祈願して作ったつまようじ（500個）が届きました。森さんは子どものころに足寄町に住んでいたことが縁で、10年前から毎年寄贈してくれています。このつまようじは住民課等の協力を得て、町の交通安全キャンペーンなどでドライバーに手渡される予定です。



## 7.29 楽しく競技

第49回十勝地区身体障がい者スポーツ大会（十勝地区身体障害者福祉協会主催）が町総合体育館で開かれ、十勝管内14の町村分会から237人が出場しました。本大会は、障がい福祉の向上などを目的に昭和43年から開催され、出場者は魚釣りゲームや玉入れなど多彩な種目を楽しそうに競い合いました。



## 7.31 練習の成果を披露

足寄町文化協会（細野博文会長）主催の第22回芸能発表会が町民センターで開かれ、同協会に加盟する21団体延べ150人が出演しました。出演者たちは民謡やカラオケ、舞踊など24演目を披露し、会場に詰め掛けた約200人の観客から大きな拍手や歓声が上がっていました。



## 8.1 平和を願い

核廃絶への願いを込めて平和の火を全道で走りつなぐ、反核平和の火リレー（反核平和の火リレー平友祭足寄地区実行委員主催）が行われ、住民ランナーなど約30人が参加しました。参加者は反核平和を訴えながら市街地を行進した後、トーチに灯した平和の火を本別町へと走り繋げました。

写真をご希望の方は広報広聴担当まで



## 7.13 飲酒運転根絶へ

本別警察署と池北3町の飲食店組合等の中で「飲酒運転根絶に関する協定」が締結されたことを受け、町は本協定に基づく活動を支援するため、飲酒運転根絶の日である7月13日に、安久津勝彦町長から足寄町飲食店組合（廣田晃組合長）、會田英一本別警察署長へ後援承諾書の交付式が行われました。



## 7.19 健闘を誓う

陸上や水泳、卓球で全道大会に出場する足寄中学校（長江教貴校長）の生徒21人が町教育委員会を訪れ、藤代和昭教育長に出場報告をしました。生徒たちは「日頃の厳しい練習の成果を発揮して頑張りたい」「3年間支えてくれた保護者や先生方に感謝し、最後のレースに挑みたい」と力強く抱負を述べました。



## 7.22 明るいまちづくり

「社会を明るくする運動」（町防犯協会主催、後藤次雄会長）がフクハラ足寄店とAコープ足寄店の店頭で行われました。同会の会員や本別地区保護司会足寄町分会の会員らが参加し、ボールペンやメモ帳などが入った啓発グッズを、訪れた買い物客に手渡ししながら犯罪や非行の防止を訴えました。



## 7.22 町をよくするために

足寄高等学校（林満章校長）の生徒が、交通安全運動とごみ拾い活動を行いました。1年生と2年生は通学路や市街地のごみ拾いを行ったほか、3年生は国道241号線沿いでドライバーに「安全運転よろしくお願ひします」と訴えながらパンフレットなどを手渡し、交通安全を呼び掛けました。



# 生涯学習情報コーナー

## Vol.105

- ◎まなび
- ◎つながり
- ◎ささえあい



足寄町教育委員会  
ホームページアドレス <http://town.ashoro.hokkaido.jp/ki/>

**●元気アップ運動教室**  
開催日 10月19日～11月9日  
毎週水曜日全4回  
時間 午後7時～8時30分  
場所 総合体育館  
内容 スーパーエクササイズ  
※さまざまな音楽に合わせた体を動かします。  
対象 18歳以上の町民  
詳細 総合体育館 ☎25-3191



**●第37回町民マラソン大会兼第22回町民ウォーキング**  
開催日 10月10日(月・祝日)  
集合 参加者は午前8時30分まで  
場所 里見が丘陸上競技場ほか  
内容 マラソン(ファミリー・1km・2km・3km・5km) ウォーキング(出会いの森)  
対象 町民(幼児から一般)  
詳細 総合体育館 ☎25-3191

### 生涯学習事業

### 開催します

#### 生涯学習事業

##### ●生涯学習フェスティバル

第23回足寄町生涯学習フェスティバルを開催します。

主催 足寄町

足寄町生涯学習推進本部

期間 10月1日(土)～11月30日(木)

会場 町民センターほか

町内の生涯学習関連施設

※町民センターを主会場に生涯学習に関する事業が多数行われます。



詳細 生涯学習室 ☎25-3188

講座や多彩なイベントが予定されています

#### 子育て・家庭教育

##### ●子育て支援・学習と交流の会「すくすく」

開催日 9月13日(火) 10月20日(木)

11月17日(木) 12月15日(木)

時間 午前10時10分～11時50分

場所 町民センター

その他 事前申し込みが必要です。

※託児所もあります

詳細 生涯学習室 ☎25-3188

##### ●子育て支援「リサイクルの日」

開催日 9月27日(火) 10月25日(火)

11月29日(火) 12月20日(火)

時間 午前10時～11時30分

場所 町民センター第1・2会議室

詳細 生涯学習室 ☎25-3188

##### ●ブックスタート事業

開催日 10月27日(木)

時間 午前10時～正午

場所 町民センター多目的ホール

対象 乳児健診該当者

※乳児健診時に読み聞かせをしブックスタートバックを配布する事業です。

詳細 生涯学習室 ☎25-3188

##### ●第37回足寄町女性のつどい



基調講演講師の岩本勉

主催 女性のつどい実行委員会

日時 11月27日(日)

午前10時～午後3時

会場 町民センター多目的ホール

内容 基調講演、赤十字バザール、特産品販売等

講師 岩本 勉(野球解説者)

演題 「一人との出会い、つながり」

その他 詳細が決まり次第自治会回覧

等にてお知らせします。



ストレッチ体操も体験

詳細 生涯学習室 ☎25-3188

### お知らせ

##### ●温水プール休館

温水プールは、機器点検及び清掃等のため、11月の1カ月間を休館します。

なお、12月1日(木)からは通常どおり開館します。

詳細 総合体育館 ☎25-3191

##### ●郷土資料を収集しています

町教育委員会では、郷土資料館(中足寄)で収集・展示可能な郷土資料を

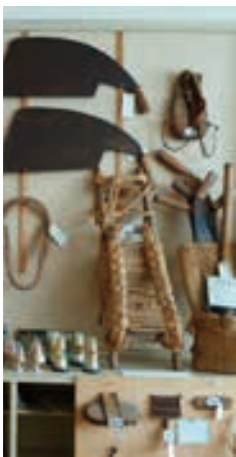
収集しています。自宅で見つけている貴重な資料等がございましたらご連絡ください。

【特に収集している資料】

・昭和20年代から50年代頃に使用されていた生活用品や当時町内の小中学校で使用されていた教科書等

・廃校になった町内の学校関係資料

・町内にあった関連施設に関する資料(硫黄鉱山、軍馬補充部、森林鉄道等)



詳細 生涯学習室 ☎25-3188

##### ●町民センターロビー展

9月6日(火)～20日(火)

垂水美喜子写真展

9月14日(水)～21日(水)

高速道路展 ※2階ロビー

9月24日(土)～10月4日(火)

防火週間作品展

10月7日(金)～18日(火)

足寄中学校学校祭作品展

10月22日(土)～11月3日(木)

足寄町文化祭作品展

11月8日(火)～15日(火)

健康づくりロビー展

11月17日(木)～27日(日)

足寄の丹頂鶴写真展

11月30日(水)～12月12日(月)

小中学校作品展



※出展希望者も随時受け付けています。

詳細 生涯学習室 ☎25-3188

### ご相談ください

##### 教育相談電話

子育てや家庭教育をはじめ、教育に関するお悩みはありませんか。教育委員会では、教育相談専用電話を設置し、

悩みや相談を受け付けています。

相談専用電話 ☎25-4976

(よくならうと覚えてください)

##### 相談内容

学校生活、異性、交友、はじめ、非

行、子育て、しつけ、生活など

受付時間 月曜日～金曜日

午前9時～午後4時

##### 相談員



武田 悟 生涯学習推進アドバイザー



青木 敬二 生涯学習推進アドバイザー

詳細 生涯学習室 ☎25-3188



募集します

●作品展 出展者募集

「第55回足寄町文化祭」では、町民の皆さんからの出展作品を募集します。町民センターを展示会場として、書道や絵画、各種創作作品など、さまざまな分野の作品が毎年出展されています。日頃、創作活動を行っているサークルから個人の出展まで、活動の発表の場として皆さんの作品をお待ちしています。

作品 書道、絵画、陶芸作品、生け花、写真、創作人形、パッチワーク、編み物、木彫作品  
その他創作作品全般  
出展数 一人3点まで  
搬入 10月20日(木)・21日(金) 午前9時～午後8時  
搬出 11月4日(金) 午前8時35分～正午  
※団体やサークル等で出展いただける方は、ある程度のスペースを確保する関係上、事前にご相談願います。  
申し込み・詳細 生涯学習室 ☎25-3188

●「噴煙」原稿募集

町文化協会(細野博文会長)では、平成29年3月発行予定の機関誌「噴煙」第39号の原稿を募集しています。  
募集作品 創作・戯曲、評論・回想、随筆・随想、詩、短歌・俳句・川柳、写真 など  
締切日 11月30日(水)  
※応募資格や募集作品の詳細についてはご確認ください。  
詳細 生涯学習室 ☎25-3188

●情報紙「えんぜる」編集員

子育て支援情報紙「えんぜる」を月1回発行し、乳幼児を持つ保護者向けに子育てに関する情報を提供しています。編集会議への参加や原稿を執筆していたいただける編集員を募集しています。子育て中のママや子育てを終えた先輩ママのご参加をお待ちしています。  
詳細 生涯学習室 ☎25-3188

●「リサイクルの日」運営スタッフ

子育て支援「リサイクルの日」は、不用になった子ども服などの提供やチャイルドシート等の貸し出しを、毎月1回町民センターで行っています。その前日準備と当日運営を手伝ってくださる女性スタッフを募集しています。  
詳細 生涯学習室 ☎25-3188

●読み聞かせボランティア

町内の各学校や町民センター子ども図書室などで、読み聞かせのボランティアを行っている、絵本の会「はらっば」と「おはなしたんぼ」では、読み聞かせに興味があり、ボランティアとしてお手伝いいただける方を募集しています。  
詳細 生涯学習室 ☎25-3188

動物化石博物館情報

好評の夜の博物館開催

夜の展示室を懐中電灯だけで観察する「夜の博物館」ナイトミュージアムを今年も開催します。

博物館には、今年新しい骨格標本が仲間入りしました。新しい標本を本当に暗い中で探し出してください。

おなじみのミニ発掘も、ヘッドランプの明かりで照らしながら発掘します。収穫の秋の一夜を博物館で楽しんでみてはどうですか。

開催日 10月22日(土)

時間 午後6時～7時30分

申込み 申し込みは不要です。当日、時間内に玄関から「デスマホール」にお入りください。



夜の博物館も面白いよ

詳細 博物館 ☎25-9100

図書室からのお知らせ

道立図書館支援事業

図書室では本年度、北海道立図書館の支援事業により、道立図書館の最新刊書を借り受けて、貸し出しを行っています。多くの方にご利用いただき、ご好評をいただいておりますが、これらの新刊書は、10月に同じく支援事業を受けている今金町の最新刊書と交換するため、9月までの貸し出しとなります。現在、図書室にある道立図書館の最新刊書が借りられる期間は残りわずかです。お早めにご利用ください。

●「おはなしたんぼ」

開催日 9月13日(火) 10月11日(火) 11月8日(火) 12月13日(火)

時間 午前11時～11時30分

場所 町民センター子ども図書室

対象 乳幼児～幼児

詳細 「おはなしたんぼ」事務局 ☎25-4295

詳細 生涯学習室 ☎25-3188



読み聞かせ

●「はらっば」

開催日 9月17日(土) 10月15日(土) 11月19日(土) 12月17日(土)

時間 午後1時～2時

場所 町民センター子ども図書室

対象 幼児～小学校低学年

詳細 生涯学習室 ☎25-3188

●絵本の会「はらっば」

開催日 9月24日(土) 11月26日(土) 12月24日(土)

時間 午前10時30分～11時

場所 町民センター子ども図書室

対象 幼児～小学校低学年

詳細 絵本の会「はらっば」事務局 ☎25-4974

新刊案内

●一般書

コンビ二人間 村田沙耶香 (第155回芥川賞受賞作)

陸王 池井戸 潤

アンマーとぼくら 有川 浩

スタッフ 道尾 秀介

おおあたり 島中 恵

札幌アンダーソング3ラスト・ソング 小路 幸也

お春 橋本 治

美しい距離 山崎ナオコ

受難 帯木 蓮生

生還せよ 福田 和代

記憶の渚にて 白石 一文

日付の大きいカレンダー 岩崎 航

津軽双花 葉室 麟

ラヴィアンローズ 村山 由佳

大沼フルツ 谷村 志穂

果てなき便り 津村 節子

執着 ハビエル・マリアス

人生の真実 グレアム・ジョイス

誰もいないホテルで ペーター・シュタム

エコハウスのウソ 前 真之

体型も年齢も気にならない!おしゃれソイニング 吉田 直美

はじめてのテラリウム 勝地 末子

動物化石博物館情報

好評の夜の博物館開催

夜の展示室を懐中電灯だけで観察する「夜の博物館」ナイトミュージアムを今年も開催します。

博物館には、今年新しい骨格標本が仲間入りしました。新しい標本を本当に暗い中で探し出してください。

おなじみのミニ発掘も、ヘッドランプの明かりで照らしながら発掘します。収穫の秋の一夜を博物館で楽しんでみてはどうですか。

開催日 10月22日(土)

時間 午後6時～7時30分

申込み 申し込みは不要です。当日、時間内に玄関から「デスマホール」にお入りください。



夜の博物館も面白いよ

詳細 博物館 ☎25-9100

豆乳がおいしくしてくれる毎日のレシピ 堤 人美  
いつもの材料でおいしい和えもの 大原 千鶴

絵本・児童書

こうさぎクーとおにんぎょう みやにしたつや

しげちゃんといじりつさん 室井 滋

いもさいばん きむらゆういち

おたからパン 真珠まりこ

もりもりさまの森 田島 征三

なまむしこぞう 今村 葦子

つみきでとんとん 竹下 文子

ねずみくんとおばけ なかえよしを

おばけマンシオン 鈴木 翼

あいうえおんせん 林 木林

くもさんおへんじどうしたの エリック・カール

セラフィナせんちようになる ロラン・ド・ブリュノフ

世界一の三人きょうだい ガードルン・メプス

四人のおばあちゃん

ダイアナ・ウィン・ジョーンズ

みどりのトカゲとあかいながしかく スティーブ・アントニー

詳細 図書室(町民センター内) ☎25-3188





## 三井浩二さん野球教室

8月4、5日に本町出身のプロ野球選手として埼玉西武ライオンズで活躍した三井浩二さんの野球教室(町、町教育委員会主催)が里見が丘野球場で行われました。

この野球教室は、三井さんが球界を引退した翌年の2011年から毎年開催されており、今年で6回目。

4日は、三井さんの母校である足寄中学校の野球部員16人が参加し、三井さんからキャッチボールや守備、打撃、投球について指導を受け実践。

三井さんは「中学生のうちにはパワーを身に付けることよりも、球に当てることを意識して」と話しました。また「補欠選手でもプロ野球選手になれます。目標を持ち続け、あきらめないで毎日練習をすることが大事です。たくさん練習して、たくさんご飯を食べて大きくなってください」と、日々の反復練習や基礎体力の大切さを話しました。

最後は3年生が一打席ずつ三井さんと対戦。変化球の投げ分けや、けん制球を使った現役時代さながらの三井さんと真剣勝負に、球児たちは目を輝かせていました。

また、5日は野球少年団「足寄スラッガーズ」の子どもたちを指導。野球技術のレベルアップをサポートしました。



## 国際交流員 マットさんが帰国

町国際交流員のマット・フェルスキが2年間の任期を終え、8月27日にカナダへ帰国しました。

マットさんは、イアン・ラスカウスキ1さんの後任として姉妹都市カナダ・アルバータ州ウエタスキウィン市友好協会の推薦を受け、平成26年9月に第11代目の国際交流員として来町しました。

マットさんは、教育委員会に勤務し、町内小・中学校における英語指導や保育園などでの英語活動を行ったほか、町のイベントにも数多く参加し、多くの町民の方々と交流を深めました。

また、プライベートでは、弓道や和太鼓を習うなど、日本文化を吸収しようと積極的に活動していたのが印象的です。

帰国にあたり、マットさんからのメッセージをご紹介します。

この2年はとても素晴らしい2年間で、こんなに早く過ぎてしまったことがとても信じられません。数えきれない程の貴重な経験をさせてもらい、たくさんの日本文化と日本語を学ぶことができたと思います。飲みすぎと思える程のビールや海産物の活き造り、馬肉などカナダでは絶対食べることができない、色々なものを食べました。今では箸を使って食べることも、温泉に行くことも気軽にできます。お寿司を作ることも学びました。北海道のいたる所でスキーをしたり、雌阿寒岳に登ったり、伝統的な仏教形式の結婚式を見たり、本当にたくさん思い出を作ることができました。

その中でも、英語を教えた経験が一番の思い出です。子どもたちはいつも元気いっぱい、学校に一歩足を踏み入れるだけで私を笑顔にさせてくれました。学校では英語を教える以外にも、

たくさん楽しいことがありました。大菅地小学校ではハロウィンのかぼちゃ作りをしたり、芽登小学校ではもぎたてのイチゴを食べたりしました。また、螺湾小学校では米の収穫を手伝い、足寄小学校では綱引きに参加。足寄中学校では自分が教えた生徒が卒業し、高校に進学する姿を見ることができました。自分が教えた生徒たちが将来、英語をそれぞれの生活の中で役立ててくれれば何よりです。

また特に思い出に残っていることは五十嵐定美さんと弓道の練習です。弓道は私が挑戦した中で一番難しいものの一つでもありました。私は弓道を通して、謙遜と忍耐、日本文化を学ぶことができました。五十嵐さんには言葉では言い表せない程、感謝の気持ちでいっぱいです。

滞在中には私の家族にも足寄町の街並みを見せることができたのは本当に嬉しかったです。私と同様、家族が日本滞在中に最も気に入った所が足寄町でした。

また私は、この足寄町で何となく日本人のやさしさに感動しました。博物館で毎週日本語を覚えてくれた人たち、スーパールのレジの人たち、飲み

行きたびにできた新しい友達・・・足寄町の人たちはいつも私を笑顔で温かく迎えてくれ、友情も築くことができました。そんな足寄町の人たちの優しさや強い友情が、この地域を豊かにしているのだと実感しました。

足寄町で過ごした貴重な時間を私は一生忘れません。足寄町の皆さんにはどんなに感謝しても足りないくらい感謝の気持ちでいっぱいです。この2年間、私と過ごしてくれて本当にありがとうございました。またいつか足寄に戻ってきます！

マット・フェルスキ





# 夏のひとときを楽しむ

8月3日、町認定こども園どんぐり（佐竹桃代園長）で七夕まつりが行われました。子どもたちは、色とりどりの浴衣や甚平に身を包み、おもちゃすくいやくし引きなどを楽しんだり、盆踊りを踊ったりしながら、夏のひとときを過ごしました。また、祭りの最後には、保護者の会による花火が盛大に打ち上げられ、七夕の夜に華を添えました。



# 2016オンネットー物語

9月25日(日) 午前9時30分～午後2時  
オンネットー国設野営場

## ●自然ふれあい教室

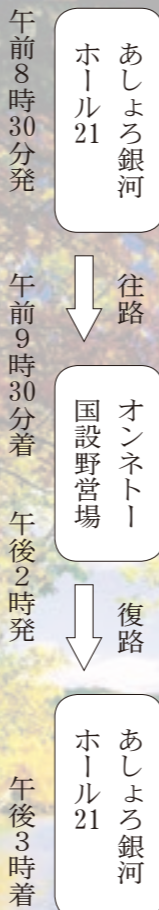
オンネットーの散策路で森に親しむ教室を開催します。小学生から大人までどなたでも参加できます。申し込みは当日会場でも受け付けます。

- ① 雌阿寒岳登山コース 受付…午前6時～6時30分 雌阿寒温泉前広場
  - ② オンネットー湖岸遊歩道コース 受付…午前9時30分～10時
  - ③ 湯の滝遊歩道コース
- オンネットー国設野営場

- あしよろ観光協会出店コーナー
- 農産物の無料試食コーナー
- フォトコンテスト作品展示
- フォトコンテスト受賞者表彰式
- オンネットーコンサート

※雨天の場合は、一部内容を変更して実施します。

## 無料送迎バス運行



詳細 あしよろ観光協会 ☎25-6131



北海道演習林事務所に現れたベニテングタケ

Vol.

## 5 ベニテングタケ

# あしよろ自然誌

テングタケ科テングタケ属のきのこで北半球の温帯以北に広く分布します。足寄では8月下旬から9月下旬頃、主にシラカンバなどのカバノキ属の林に発生し、これらと菌根と呼ばれる共生関係を結びます。鮮赤色の傘の表面に散在する白いつぼの破片が特徴で、これぞ毒きのこといった姿をしています。が、意外にも死亡例は少なく、旨味成分を含むため食用としている地域もあります。

北海道ではきのこによる食中毒が毎年のように発生し、平成元年以降ではテングタケ属のきのこによる被害件数

が最も多くなっています。ベニテングタケはイボテン酸やムッシモールなどの有毒成分を含みます。これらの成分は乾燥や熱処理を行っても残存率が高いため、精神錯乱や下痢、嘔吐等の症状を引き起こすことがあるので誤食しないよう注意しましょう。

これからの季節、きのこ狩りに出かける人が多くなりますが、食用であることをきちんと確認して、秋の味覚を楽しんでください。

詳細 九州大学北海道演習林

(村田秀介、内海泰弘)

☎25-2608

## みんなの国民年金

### 国民年金保険料の追納をお勧めします！

◇国民年金保険料の免除期間・納付猶予期間がある方へ

国民年金保険料の免除（全額免除・一部免除・法定免除）や納付猶予（※1）、学生納付特例の承認を受けた期間がある場合、保険料を全額納めた方と比べ、老齢基礎年金の受取額が少なくなります。

そこで、これらの期間の保険料は、将来受け取る老齢基礎年金を増額するために、10年以内であればさかのぼって古い月分から納付（追納）することができます。

ただし、免除等の承認を受けられた期間の翌年度から起算して3年度目以降の追納の場合、当時の保険料額に一定の加算額が上乘せられます。

追納の申し込み・お問い合わせは、年金事務所へお願いします。

※1「納付猶予制度」が「納付猶予・学生納付特例期間」より先に経過した月分である場合は、どちらを優先して納めるか本人が選択できます。

※1「納付猶予制度」  
平成28年7月1日から法律の改正により、30歳未満を対象とした若年者納付猶予制度の対象年齢が50歳未満まで拡大されました。

ただし、平成28年6月以前の期間は、引き続き30歳未満であった期間が納付猶予制度の対象となります。

## 詳細

帯広年金事務所

☎0155-2518113

役場住民課住民室戸籍年金担当

☎25-2141内線211

## 《注意事項》

一部免除を受けた期間は、残りの納付すべき保険料が納付されていない





今回は、高齢者や障がい者を対象とした「かえるネットワーク」について紹介するニン!!

かえるネットワークとは?

認知症などにより行方不明になった高齢者や障がい者を隣近所、事業所、団体などの協力機関が連絡を取り合い、まちぐるみで速やかに発見・保護する仕組みです。

さらに、その後の本人・家族の不安解消と適切な支援も行います。

行方不明の原因となる「徘徊」とは?

徘徊とは、辞書では『あてもなく、

うろろと歩き回ること』となっています。しかし、認知症の人は必ず目的があつて歩いています。

例えば、昔の職業が新聞配達だった方は早朝から出掛けようとします。また、いつも山菜取りを楽しみにしていた方は、春になると頻繁に外出しようとする場合があります。

その他にも、認知症の中核症状である記憶障害や見当識障害によって生活に困難が生じ、喪失感や不安から自分が安心できる場所を求めて歩き続けることもあります。

その結果、認知症かつ方向感覚をつかさどる頭頂葉が侵されている方は、行方不明につながりやすいのです。

身近な人に徘徊がみられたら

まずは、本人がなぜ外出したいのかを理解し、安心できる環境を作ることが大切です。

また、家族だけで抱えるには荷が重いため、専門スタッフに相談し工夫して対応しましょう。

かえるネットワークは未登録の方でも利用できますが「身近な人が、方向感覚を失つてきているようだ」などの心配がある場合は、事前に登録してお

くこともできません。また、役場ではGPS機器等の初期費用助成なども行っています。

「徘徊かな?」と思う人に出会ったら

気になる方を見掛けたときには、次のポイントを参考にしてください。

【声掛け判断のポイント】

①不自然さ

- ・夜中や早朝にとほと歩いている。
- ・あてがないように歩いている。
- ・よるきよると周りを見回している。
- ・声を掛けても脇目もふらず、一目散に歩いている。
- ・外出の割に、身なりが乱れている

(気温に合わない服装、パジャマを着ている、靴を履いていない)。

②危うさ

- ・車道を歩いたり、道路を横切ろうとふらふらしたりしている。
- ・路肩や道端に座り込んでいる。

③困っている

- ・同じところを何度も歩いている。
- ・質問に戸惑い「分からない」と答える。

【声掛けの際のポイント】

①驚かせない

・ゆっくりと近付き、相手の視野に入

ってから話し掛ける。後ろから急に声を掛けたり、大声で話し掛けたりしない。

・近付き過ぎずに、目を合わせてゆっくりと穏やかな口調で話し掛ける。

②急がせない

・分かりやすく簡潔な言葉で、ひとつずつ話し掛ける。返事がなくても矢継ぎ早に質問せず、答えをゆっくり待つ。

③自尊心を傷つけない

・不可解な言動をされても、慌てた反応をしない。

・厳しい表情や腕組み、見下ろすような視線、数人で取り囲んだり急に相手の体に触れたりしない。

④周囲と協力する

・声を掛けてもうまくいかないときは、警察や役場、近所の人に助けを求める。

認知症になっても、近所の方の温かい目に見守られ、安心してまちを歩き回れるということが、ネットワークの目的です。そのためには、一人一人が認知症の正しい知識を学び、実践していくことが求められています。

詳細

役場福祉課地域包括支援センター

☎25-19200

規約で確かめる必要があります。

〈消費生活相談員からのアドバイス〉

ポイントカードには様々な形態があります。

- ・一定額を前もって入金しておくチャージ型↓入金したお金は払い戻しされない場合あり。
- ・スマートフォン型のサーバー型↓機種変更前に事前(移行)手続きをしましょう。

ポイントカードを作成する時は、利用目的・内容について十分理解し、上手に利用しましょう。



やっぱり、みんなお得が好き!?

〈ポイントカードにまつわるホントにあった怖い話〉

お店が独自で発行している「ポイントカード」は買い物した代金によってポイントがたまる消費者にとって嬉しいサービスですが、その反面、使用期限が過ぎてポイントが消滅してしまうとか、欲しい商品に交換するために、本当は必要のないものまで買ってしまつたということもあります。

〈事例 1〉

家電量販店で買い物をした際に「特典が付くから」などとポイントカードを作るよう熱心に勧められた。高齢なので申込書に記入するのが難しいと断

つたが、店員に「代わりに記入する」と言われ、断りきれずに申し込んだ。数日後、クレジット会社から電話があり、クレジットカード機能が付いたものだと言われた。先日は年会費の請求書も届いた。クレジットカード機能は知らない。解約したい。(80歳代女性)

【解説&トラブル回避のポイント】

店頭で勧誘された時にポイントカードを作成することは承諾したけれど、クレジットカード機能付きまでは希望していなかったという相談です。

申し込む時には必ず説明をしっかりと聞き、必要でないもの、納得できないものであれば、きっぱりと断りましょう。



ってから話し掛ける。後ろから急に声を掛けたり、大声で話し掛けたりしない。

・近付き過ぎずに、目を合わせてゆっくりと穏やかな口調で話し掛ける。

②急がせない

・分かりやすく簡潔な言葉で、ひとつずつ話し掛ける。返事がなくても矢継ぎ早に質問せず、答えをゆっくり待つ。

③自尊心を傷つけない

・不可解な言動をされても、慌てた反応をしない。

・厳しい表情や腕組み、見下ろすような視線、数人で取り囲んだり急に相手の体に触れたりしない。

④周囲と協力する

・声を掛けてもうまくいかないときは、警察や役場、近所の人に助けを求める。

認知症になっても、近所の方の温かい目に見守られ、安心してまちを歩き回れるということが、ネットワークの目的です。そのためには、一人一人が認知症の正しい知識を学び、実践していくことが求められています。

詳細

役場福祉課地域包括支援センター

☎25-19200



詳細

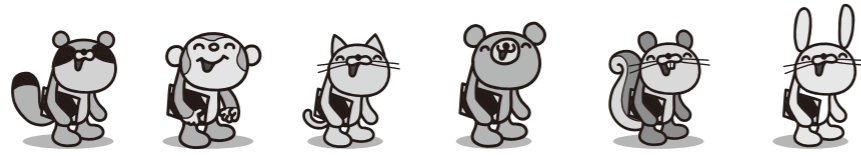
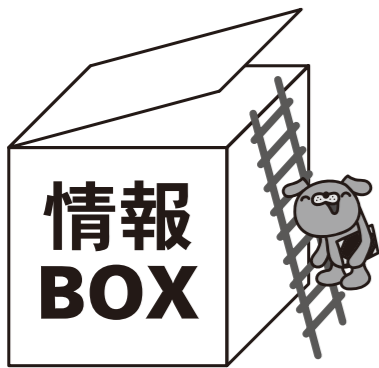
足寄町消費生活相談所(南6-1-2)

☎28-10585

役場住民課住民生活担当

☎25-12141 内線222





## 募 集

### 自衛官候補生(男子)採用試験

受付期間 9月12日(月)～11月24日(木)  
 試験日 11月27日(日)  
 試験予定場所 帯広市(自衛隊帯広駐屯地)  
 受験資格 18歳以上27歳未満の方  
 ※年間を通じて応募受け付けをしています。  
 自衛隊帯広地方協力本部ホームページ  
<http://www.mod.go.jp/pco/obihiro/>  
 詳細 自衛隊帯広募集案内所  
 ☎0155-23-8718

## お知らせ

### 知ってますか？道の「苦情審査委員」制度

道が行った業務や制度の内容を審査する制度が「北海道苦情審査委員」制度です。皆さん自身の利害に関することで、道政に対する苦情であれば「苦情審査委員」に申し立てができます。審査の結果、道の業務執行に不備な点や制度上に問題があるときは、道の機関に是正や改善を求めます。

申し立て方法は「苦情申立書」に必要な事項を記入し、提出してください。また、FAX、メールなどでも申し立てができます。

苦情申し立て専用メールアドレス  
 kujyou.koueki@pref.hokkaido.lg.jp  
 詳細 北海道総合政策部  
 知事室道政相談センター  
 ☎011-204-5523  
 FAX011-241-8181

### 法律に関することでお悩みではありませんか

釧路地方法務局では、地域の皆さんの相談にお応えする「全国一斉！法務局休日相談所」を開催します。相談は無料で、秘密は守られます。  
 日 時 10月2日(日)  
 午前10時～午後3時

相談内容  
 ・土地や家屋に関する登記、会社や法人に関する登記手続き  
 ・土地の測量、隣地との境界紛争  
 ・近隣トラブル、いじめ、虐待、DV、インターネットにおけるプライバシー侵害等の困りごと  
 ・遺言や相続に関する困りごと  
 相談担当者 法務局職員、司法書士、土地家屋調査士、公証人、人権擁護委員  
 申込期限 9月28日(水)  
 ※平日の午前9時から午後5時までにお申し込みください。  
 詳細 釧路地方法務局  
 帯広支局総務課  
 ☎0155-24-5823

### ご存じですか？「国民年金基金」

国民年金基金は、老後に受け取る国民年金(老齢基礎年金)に上乗せして、より豊かな老後を保証する公的な年金制度です。第1号被保険者で保険料を納めている60歳未満の方が加入できます。  
 国民年金基金制度には、税制上の優遇措置がある他、国民年金に任意加入している60歳以上65歳未満の方でも加入できます。  
 詳細 北海道国民年金基金  
 ☎0120-65-4192

### 東京と足寄を結ぶふるさと会について

第37回東京と足寄を結ぶ・ふるさと会を東京都で開催します。東京都や近県に住む足寄町出身やゆかりのある、ふるさと会に登録されていない方のお名前と住所をお知らせください。  
 また、町内の方で参加を希望する場合は、10月14日(金)までにご連絡ください。

日 時 10月29日(土) 午後5時30分～  
 場 所 新宿プリンスホテル  
 東京都新宿区歌舞伎町  
 参加費 (男性) 8,000円  
 (女性) 7,000円  
 (子ども) 1,000円  
 詳細 役場総務室広報広聴担当  
 ☎25-2141内線335

### 高齢者の交通事故を防ぎましょう

この時季は、各地で秋のお祭りや各種イベントが開催されるなど、飲酒の機会が増える他、観光や行楽などで車を運転することが多くなります。飲酒運転はもちろん、スピードの出し過ぎには注意しましょう。また、日ごとに日没が早まることから、歩行中や自転車を利用している高齢者は被害に遭う交通事故が発生する傾向にあります。ゆとりのある運転計画を立てる他、交通ルールの尊厳や思いやりのあるマナーの実践を心掛け、交通事故を防止しましょう。  
 詳細 道環境生活部  
 暮らし安全局  
 ☎011-204-5219

### 戦後海外から引き揚げて来られた方々へ

税関では、戦後海外から引き揚げて来られた方々からお預かりした、次のような未返還の保険証券類をお返ししています。  
 ・終戦後、海外から引き揚げて来られた方々が上陸地の税関・海運局に預けられた通貨や証券  
 ・帰国前に樺太(真岡、大泊、豊栄、留多加など)、満州(瀋陽、吉林、撫順、鞍山など)にあった在外公館、日本人自治会に預けられた通貨・証券等のうち日本に返還されたもの。  
 ※本人だけでなく、家族の方でも返還請求ができます。心当たりのある方は、お気軽に最寄りの税関までお問い合わせください。  
 詳細 函館税関監視部  
 統括監視官部門  
 ☎0138-40-4244

### オータムジャンボ宝くじ発売中

発売期間 9月26日(月)～10月14日(金)  
 抽せん日 10月21日(金)  
 支払開始日 10月26日(水)

### 公正証書についての相談を受け付けます

10月1日(土)から7日(金)は公正証書週間です。日本公証人連合会本部では、公正証書に関する相談電話を受け付けています。公正証書は権利の争いを防ぎ、あなたの財産を守ります。  
 期 間 10月1日(土)～7日(金)  
 受付時間  
 ①午前9時30分～正午  
 ②午後1時～4時30分  
 内 容 遺言、任意後見契約などの公正事務全般  
 公正証書相談電話ダイヤル  
 ☎03-3502-8239  
 詳細 釧路地方法務局総務課  
 ☎0138-40-4244

### 特殊詐欺に注意しましょう

特殊詐欺とは、振り込め詐欺をはじめとする、被害者と対面せずに現金等をだまし取る詐欺の総称です。家庭や職場、地域の中でお互いが声を掛け合い、特殊詐欺の被害をなくしましょう。  
 詳細 道環境生活部  
 暮らし安全局  
 ☎011-231-4111

### 救急医療は適切に利用しましょう

急を要さない軽症患者による、安易な救急車利用や救急医療機関の時間外受診が増えています。救急医療機関は、休日や夜間に緊急処置が必要な方に治療を行うためのものです。通常の診療時間帯と違い、医療スタッフが少ないなど限られた治療しか行うことができません。  
 家庭での応急処置で様子を見られるような軽い症状の方は、通常の診療時間帯に受診するよう心掛けてください。  
 本当に緊急性のある患者さんが速やかに治療を受けられるよう、皆様のご理解とご協力をお願いします。  
 詳細 道保健福祉部  
 地域医療推進局  
 ☎011-231-4111

### 善意のご寄附・ご寄贈ありがとうございます

町へ  
 ・牧之段英輝さん(本別町)から町の振興のために 1万円

## 本別から

### 本別町芸術文化事業「メンタリスト DaiGo氏講演会」～ちょっとした行動で未来を変える方法～

本別町芸術文化事業振興会では、テレビなどで活躍しているメンタリストのDaiGo氏を迎え、次の通り講演会を開催します。多くの方のご来場をお待ちしています。  
 日 時 9月25日(日) 午後6時30分～  
 場 所 本別町中央公民館  
 入 場 料  
 一 般 2,000円(前売券1,500円)  
 小中学生 1,000円(前売券700円)  
 その他 チケット販売所や託児希望など、詳しくはお問い合わせください。  
 詳細 本別町中央公民館内文化振興担当  
 ☎22-5111

## 陸別から

### ラリー北海道「陸別ステージ」開催

国内唯一のラリー国際格式レース「ラリー北海道」が、今年も十勝を舞台に開催されます。陸別ステージは次の日程で行われますので、ぜひご観戦ください。  
 日 時  
 9月24日(土) 1回目 午前8時52分  
 2回目 11時23分  
 3回目 午後1時8分  
 場 所 イベント広場  
 陸別サーキット(陸別町字遠別)  
 料 金 ステージ券  
 前売り2,000円(当日2,800円)  
 詳細 陸別ラリーを成功させる会  
 (陸別町役場産業振興課内)  
 ☎27-2141内線135



# うちの人気者

掲載を希望される方は、役場総務課総務室・広報広聴担当まで



堀 将也<sup>まさや ちゃん</sup>

(平成26年6月30日生まれ)  
わが家のお笑い芸人将也。いつもみんなを笑わせてくれます。持ち前の愛嬌と得意の歌を使って、これからもみんなに笑いをばらまいてね。

竜也・知恵<sup>ちゃん</sup>の子  
(西町4丁目)

木村 圭<sup>けい ちゃん</sup>

(平成26年11月15日生まれ)  
甘えん坊で、ちょっと人見知り。でも、とびきりの笑顔で家族を癒してくれる末っ子長男。これからも変わらない笑顔で、元気に大きくなあれ。

慎司・晴美<sup>ちゃん</sup>の子  
(螺湾)



## ひとのうごき

8月末の住民基本台帳

人口	7,164人 (+7)
男	3,470人 (-7)
女	3,694人 (+14)
世帯	3,558世帯 (+5)

※住民基本台帳法の改正に伴い、外国人住民を含んだ数値となっています。

## 今月の表紙

8月4日に行われた「三井浩二野球教室」でのスナップです。

(⇒12ページ)

## 広報あしよろ9月号 No.761

発行：足寄町  
編集：総務課総務室 ☎25-2141 内線335  
〒089-3797 北海道足寄郡足寄町北1条4丁目48番地1  
<http://www.town.ashoro.hokkaido.jp>

## 編集後記

☆8月17日から北海道で観測史上初となる3つの台風が上陸し、本町においても床上、床下浸水など甚大な被害が発生しました。被害を受けられました方に心からお見舞い申し上げます。

☆この間、へき地の集落センターなどで避難者の受け入れをしましたが、多くの地域住民の方々や避難者自ら設営準備や物資の運搬などをお手伝いいただき、また、多くの企業や団体、ボランティアの方々が排水作業や家屋の清掃作業などに取り組んでいただいたことに、改めて人とのつながり、温かさを感じました。

☆一日も早く平穏な暮らしに戻れること切に願うところです。