

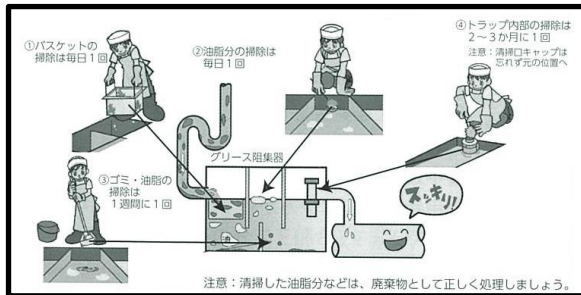
# あしよろの上下水道

## 下水道における除害施設(グリース阻集器等)の適正な維持管理について

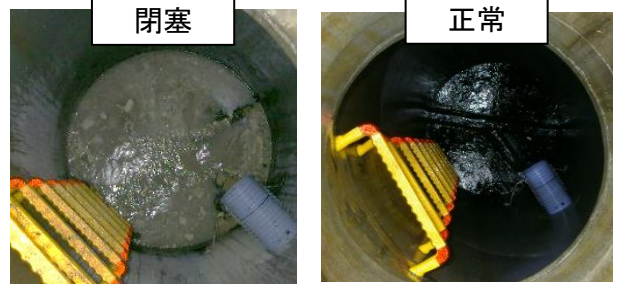
町内に埋設されている下水道管で、油脂分を多く含んだ排水が冷え固まり、閉塞(詰まる)案件が発生しております。下水道が閉塞すると、その排水を流した人だけではなく、多くの使用者が「下水道を使えない」状況となります。各家庭でできる油を流さない対策をし、特に除害施設を設けている使用者は、定期的に油脂分を掃除するなど適正な維持管理をお願いいたします。

除害施設は、下水道自体に害を及ぼすゴミや油脂分等を下水道に流す前に除去する施設で、主に飲食業や大型施設に設けられています。

### グリース阻集器の日常清掃



### 閉塞した下水道と正常な下水道



## 令和4年度 水質検査計画について

水道の水質基準改定(平成16年4月1日施行)に伴う水道法施行規則改定に基づき水質検査計画を策定しましたので、需用者である町民の皆様にご報告します。

水質検査計画については、役場内または町ホームページ内で閲覧できます。

また、令和3年度の水質検査結果も町ホームページ内で閲覧できます。

### 水質検査結果

区分	単位	おいしい水研究会基準	水質基準	上水道
蒸留残留物	mg/l	30~200	500以下	84.0
硬度	mg/l	10~100	300以下	9.4
有機物等	mg/l	-	3以下	0.3
臭気	度	3度以下	3度以下	なし
水温	℃	20℃以下	-	10.7

※厚生労働省の「おいしい水研究会」のデータと、R3あしよろの水をくらべたものです。

## 忘れてませんか？上下水道の届出を！！

春は、転入・転出・お引越等人の出入りが1年で1番多く忙しい時期になります。

上下水道を使わなくなった時、使い始める時、使用者が変わる時は、役場建設課上下水道室までご連絡ください。

また、ご不明なことがありましたら気軽にお問い合わせください。

### おまけ

昨年度は、町内全ての小学校4年生が、上下水道施設の見学に来てくださりました。ありがとうございます。令和4年度も小学生をはじめ、町民の皆様は上下水道施設ですのでたくさんのお見学をお待ちしています。

## 上下水道料金のお支払いについて

料金のお支払いは口座振替が大変便利です。

ご希望の方は下記金融機関または建設課上下水道室窓口にて、通帳など口座番号の分かるもの、口座登録の印鑑をお持ちの上、お手続きをお願いいたします。

※ゆうちょ銀行口座の手続きは郵便局で行ってください。

#### 【口座振替日】

各種水道料金～毎月25日

下水道料金～毎月25日

#### 【口座振替可能な金融機関】

北海道銀行足寄支店  
帯広信用金庫足寄支店  
足寄町農業協同組合  
ゆうちょ銀行

お問い合わせ

足寄町役場 建設課 上下水道室 Tel.0156-28-3868