

# 足寄町図書館要覧



令和8年4月

足 寄 町 図 書 館

# 目 次

沿 革	1
施 設	2
組 織	3
事業一覧	4～5
サービス一覧	6
企画展示一覧	7～10
寄 附	11～12
利用統計	13～21
1. 前年度比	13
2. 登録者数	14
3. 開館日数	15
4. 利用人数	15～16
5. 貸出数	16～17
6. 相互貸借	18
7. 予約・リクエスト・レファレンス	18
8. 複写・視聴覚・インターネット	18
9. 読書通帳	19
10. 分類別蔵書冊数	19
11. 分類別貸出冊数	20
12. 逐次刊行物	21
■資料編	
足寄町図書館設置条例	1
足寄町図書館設置条例施行規則	2～6
足寄町図書館協議会に関する要綱	7
館内平面図	8

## 沿 革

平成 27 年	町民センター改修基本設計実施
平成 28 年	町民センター改修事業実施設計実施
平成 29 年 6 月 20 日	町民センター改修工事（図書館部分）着工
8 月 25 日	図書館システム導入
平成 30 年 3 月 20 日	町民センター改修工事（図書館部分）完了
7 月 31 日	図書館の愛称を「ルイカ」に決定（公募）
8 月 10 日	Webopac 導入
9 月 19 日	図書館設置条例制定
10 月 10 日	図書館設置条例施行規則制定
11 月 18 日	足寄町図書館ルイカ 開館
11 月 18 日	児童館分館 開館
12 月	ルイカつうしん（第 1 号）発行
12 月 5 日	足寄町開町 110 年記念・足寄町図書館ルイカ開館記念 日ハム横尾俊建選手による絵本読み聞かせの会 実施
平成 31 年 2 月 16 日	足寄町図書館ルイカ開館記念絵本作家よしながこうたく講演会 実施
令和 2 年 9 月 8 日	来館者 5 万人達成
令和 2 年 10 月 24 日	図書館中学生サポーター一開始
令和 3 年 3 月 10 日	読書通帳開始
令和 4 年 8 月 5 日	来館者 10 万人達成
令和 5 年 11 月 18 日	開館 5 周年
令和 7 年 4 月 15 日	子育て支援コーナー開設

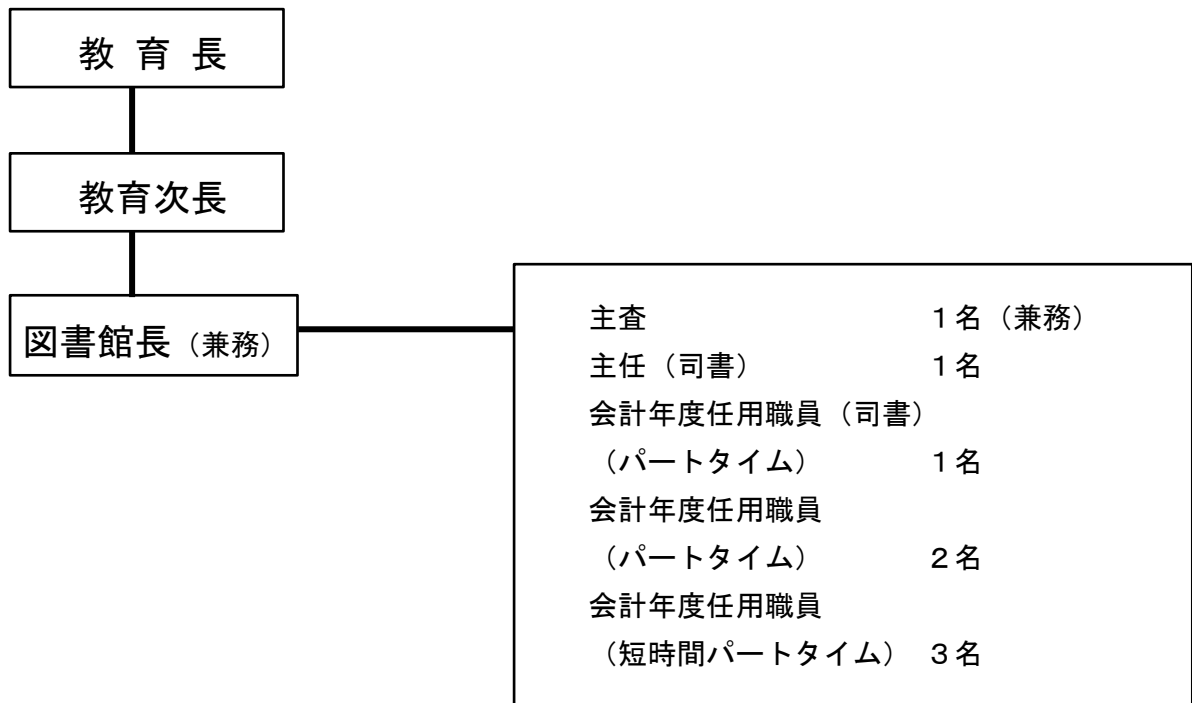
## 施 設

名 称	足寄町図書館
愛 称	ルイカ (公募により決定)
所 在 地	足寄町南1条5丁目3番地 (足寄町民センター内・2階)
開 館 日	平成30年11月18日
構 造	鉄筋・鉄骨コンクリート 地上2階建て (使用階 地上2階)
面 積	専有延床面積 約600㎡
所蔵能力	約5万冊 (開架：45,000冊 閉架：5,000冊) ※開館時 約35,000冊

名 称	足寄町図書館児童館分館
所 在 地	足寄町南6条2丁目2番地2 (足寄町児童館内)
開 館 日	平成30年11月18日
構 造	木質二方向ラーメン構造 (サミットHR工法)
面 積	専有延床面積 19.71㎡
所蔵能力	約1,500冊 ※開館時 約800冊

## 組 織

(令和8年4月1日時点)



## 図書館協議会

任期：令和7年7月1日～令和9年6月30日 7名

役 職	氏 名
委員長	鈴木 研司
副委員長	角野 友香
委 員	西藤 孝幸
委 員	及川 美鈴
委 員	五十嵐 健二
委 員	安藤 智子
委 員	安藤 裕子

足寄町図書館設置条例第6条に基づく

## 事業一覧

(令和7年度)

実施期間	事業名	摘要
4月10日～ 5月10日	どさんこ絵本作家あべ弘士さん「『あてっこどうぶつずかん だれ』巡回パネル展 in 北海道」	
4月23日～ 5月12日	第67回こどもの読書週間事業 「図書館にいるあゆみちゃんをさがせ！」	幼児 36名 小学 57名 中学 13名 高校 1名
5月24日～ 3月14日	図書館中学生サポーター 全11回	登録者5名
8月8日～9日	図書館でボードゲーム！	幼児 1名 小学 19名 中学 9名 大人 7名
7月26日～ 8月24日	北海道日本ハムファイターズ読書促進全道キャンペーン 「本を読んでファイターズを応援しよう」	小学 7名
9月6日	絵本作家講演会・さとうめぐみさん 絵本ライブ&ワークショップ	小人 29名 大人 25名
10月16日～ 11月20日	絵本作家えがしらみちこ絵本パネル展 「いまのきもちはどんないろ？」	
10月21日～ 10月31日	ハロウィン工作会 「かぼちゃのキャンディーポットをつくろう」	41名
11月1日	第79回読書週間事業 「ブックリサイクル」	38名
11月2日	第79回読書週間事業 「ほんトーク！」	大人 2名
11月9日	第79回読書週間事業 「一日司書体験」	小学 2名
12月20日～ 1月11日	年末年始事業 「本の福袋」	44名
12月20日～ 2月1日	家読促進事業 「家読をはじめよう！」	達成 10名
2月21日	第49回読書感想文コンクール表彰式	応募 355編 入賞 44編

事業名	実施時期	対象
絵本の会「はらっぱ」	毎月第4土曜日	幼児～大人
おはなし「たんぽぽ」	毎月第1水曜日	乳幼児
あかちゃんタイム	毎月第1水曜日、第3水曜日	乳幼児とその保護者
ブックスタート	年4回	乳児とその保護者
配本事業	毎月1回	芽登小学校、大誉地小学校 螺湾小学校、足寄中学校 子育て支援センター
移動図書	毎月1回	足寄小学校
ルイカからのお知らせ	広報あしよろ 毎月1回	町民
高齢者向け読み聞かせ	毎月第4火曜日	高齢者

## サービス一覧

---

利用案内

資料の貸出し、返却

視聴覚資料の視聴

予約・リクエストサービス

インターネット検索

レファレンス（資料調査）

郷土についての調査

複写サービス

読書通帳

## 企画展示一覧

(令和7年度)

入り口正面展示	
4月1日～4月16日	野菜・園芸
5月1日～5月31日	愛鳥月間
7月1日～7月25日	戦慄の世界へ
7月26日～8月25日	夏休みおすすめ図書
8月26日～9月7日	絵本作家・さとうめぐみさん特集 (8/5～25 迄別途特設展示)
10月1日～10月15日	アートで世界をみる
11月1日～11月23日	KOCHIのあれこれ
11月24日～12月25日	クリスマス
12月26日～1月13日	冬休みおすすめ図書
1月14日～2月3日	「ウタ」短歌・和歌からオペラまで
2月4日～2月28日	卒園・卒業～ありがとう、さようなら そしてこれから～
3月1日～3月31日	新生活 胸をはっていざ!
YA (ヤングアダルト) コーナー展示	
4月1日～5月31日	いろんな“もしも・・・”
6月1日～7月31日	あなたも名探偵!?
8月1日～9月30日	クセがスゴイ本「クセスゴ本」
10月1日～11月30日	お・仕・事
12月1日～1月31日	輝きはトキメキ
2月1日～3月31日	FRIENDSHIP 友情っていいね!

カウンター前（左）展示	
4月1日～4月30日	Tea Time
5月1日～5月31日	空の本
6月1日～6月29日	環境月間
7月1日～7月31日	道みんの日
8月1日～8月31日	タイムスリップ
9月2日～9月30日	某職員のおすすめコーナー
10月1日～10月31日	ハロウィン
11月1日～11月30日	本で巡る商店街 どんなお店をお探しですか？
12月1日～1月7日	年末年始特集 ※左右合同展示
1月8日～2月2日	節分
2月3日～2月28日	冬季オリンピック
3月1日～4月5日	春、整える
カウンター前（右）展示	
4月1日～4月30日	変身～季節・生活・心～
5月1日～5月31日	おそとへLet's Go!!
6月1日～6月29日	6月今日は何の日？
7月1日～7月31日	道みんの日
8月1日～8月31日	日本の祭り・世界の祭り
9月2日～9月14日	敬老の日
9月16日～9月30日	9月誕生日の作家
10月1日～10月31日	手紙
11月1日～11月30日	短篇&ショートのおすすめ！
12月1日～1月7日	年末年始特集 ※左右合同展示
2月1日～2月14日	バレンタイン
2月15～3月3日	ひなまつり
3月4日～3月31日	春の息吹、感じて

絵本のへや展示	
4月1日～5月4日	5月5日「こどもの日」
5月6日～5月11日	お母さんありがとう
5月13日～6月15日	お父さんありがとう
6月17日～6月29日	雨もいいね
7月9日～8月8日	七夕～短冊に願いをこめて～
8月9日～8月31日	なつとあそぶ！
9月2日～9月14日	おじいちゃんおばあちゃん大好き
9月16日～10月5日	おつきさま
10月7日～10月31日	今日はどんなそらかな？ ハロウィン（入口）
11月1日～11月30日	ワンちゃん、おいで！ワンダーランド！
12月1日～12月20日	冬でもあたたか～い
12月1日～12月25日	メリークリスマス（入口）
12月21日～1月7日	お正月はなににする？
1月8日～1月31日	おいしい料理めしあがれ
2月1日～2月14日	みんなだいすき！チョコレート
2月15日～3月3日	ひなまつり
3月4日～3月31日	春がくるね！
その他	
4月9日～5月9日	2025 本屋大賞
5月16日～6月15日	第30回日本絵本賞
5月24日～6月24日	図書館中学生サポーターおすすめ図書
6月14日～7月16日	芥川賞・直木賞
7月15日～8月16日	戦後80年・戦争と平和を考える
11月12日～11月25日	女性に対する暴力をなくす運動
12月13日～1月14日	芥川賞直木賞候補作品
12月14日～1月14日	けんぶち絵本の里大賞
1月4日～1月31日	若い人に贈る読書のすすめ
1月11日～2月22日	わが家のペット自慢
1月10日～2月23日	第18回MOE絵本屋さん大賞
1月15日～2月15日	芥川賞・直木賞受賞作
1月25日から常設	ドラマ・映画になる小説
2月6日～3月5日	本屋大賞ノミネート作品
2月7日～3月7日	こどもの本総選挙
3月1日～3月12日	読書バリアフリー

行政・他機関連携展示	
4月1日～5月4日	足寄消防署連携 春の全道火災予防運動
6月3日～6月29日	まちづくり推進課連携 誰でも、どこでも、自分らしく ～男女共同参画推進週間～
6月1日～6月29日	こども・健康課連携 食育月間
7月1日～7月27日	世界肝炎デー啓発展示
9月2日～9月24日	こども・健康課連携 自殺予防週間
9月2日～9月30日	高齢者支援課連携 世界アルツハイマー月間
9月9日～9月30日	総務課連携 「もしも」は突然やってくる ～図書館で防災力を身につけよう～
9月25日～10月12日	足寄動物化石博物館連携
10月16日～11月2日	足寄消防署連携 秋季全国火災予防運動
1月23日～2月24日	住民・出納課連携 消費生活とSDGs
2月27日～3月31日	こども・健康課連携 自殺対策予防月間

町民展示スペース	
11月22日～12月12日	三宅仁美さん「3色パステルアートの秋と冬」

## 寄附者一覧（敬称略）

平成 29 年度

寄附日	寄附者	金額	趣旨及び活用方法
12月1日	道東舗道 株式会社 代表取締役 丸山 勝由	1,000,000 円	図書館資料購入
12月7日	足寄ロータリークラブ 会長 進藤 正二	30,000 円	図書館資料購入
12月7日	足寄信友会 会長 石川 勲	20,000 円	図書館資料購入
12月20日	池田 千鶴	780,000 円	図書館資料購入
3月28日	株式会社 横山電気商会 代表取締役 横山 協司	1,000,000 円	図書館資料購入

寄附日	寄附者	寄附物件
12月20日	池田 千鶴	絵画（日本画家福田豊四郎作「浜辺」）

平成 30 年度

寄附日	寄附者	金額	趣旨及び活用方法
11月14日	足寄喜盛会 会長 新津 則之	30,000 円	図書館資料購入
11月16日	帯広信用金庫 理事長 高橋 常夫	20,000 円	図書館資料購入
12月19日	足寄ロータリークラブ 会長 八重樫 明	30,000 円	図書館資料購入
12月19日	足寄信友会 会長 石川 勲	20,000 円	図書館資料購入
12月19日	公益社団法人十勝池田地方法人会足寄地区会 会長 新沼 靖典	300,000 円	図書館資料購入

寄附日	寄附者	寄附物件
11月1日	清水 俊彦	版画（木村多伎子作「船着場」）

令和元年度

寄附日	寄附者	金額	趣旨及び活用方法
12月11日	足寄ロータリークラブ 会長 菅田 昌典	30,000 円	図書館資料購入
12月11日	足寄信友会 会長 石川 勲	20,000 円	図書館資料購入
12月27日	池田 千鶴	200,000 円	図書館資料購入

令和 2 年度

寄附日	寄附者	金額	趣旨及び活用方法
11月18日	三洋光熱株式会社 取締役社長 笹井 祐三	200,000 円	図書館資料購入
12月14日	足寄ロータリークラブ 会長 武藤 衛賢	30,000 円	図書館資料購入
12月14日	足寄信友会 会長 石川 勲	20,000 円	図書館資料購入

令和3年度

寄附日	寄附者	金額	趣旨及び活用方法
4月15日	齋藤 健司	200,000円	図書館資料購入
12月14日	足寄ロータリークラブ 会長 永井 博道	30,000円	図書館資料購入
12月14日	足寄信友会 副会長 新沼 靖典	20,000円	図書館資料購入

令和4年度

寄附日	寄附者	金額	趣旨及び活用方法
12月7日	足寄ロータリークラブ 会長 佐藤 和洋	30,000円	図書館資料購入
12月7日	足寄信友会 会長 丸山 勝由	20,000円	図書館資料購入

令和5年度

寄附日	寄附者	金額	趣旨及び活用方法
12月8日	足寄ロータリークラブ 会長 家常 尚詞	30,000円	図書館資料購入
12月8日	足寄信友会 会長 丸山 勝由	30,000円	図書館資料購入

令和6年度

寄附日	寄附者	金額	趣旨及び活用方法
12月10日	足寄ロータリークラブ 会長 家常 尚詞	30,000円	図書館資料購入
12月10日	足寄信友会 会長 丸山 勝由	30,000円	図書館資料購入

令和7年度

寄附日	寄附者	金額	趣旨及び活用方法
12月11日	足寄ロータリークラブ 会長 川村 幸雄	30,000円	図書館資料購入
12月11日	足寄信友会 会長 丸山 勝由	30,000円	図書館資料購入

※書籍の寄附は除く。

# 利用統計

## 1. 前年度比

(令和7年度)

区分	令和3年度	令和4年度	令和5年度	令和6年度	令和7年度	対前年度比		
						割合	件数	
来館者数(本館)	22,969	27,205	24,855	24,441	<b>22,769</b>	0.93	-1,672	
(開館からの累計)	90,572	117,777	142,632	167,073	<b>189,842</b>	1.14	22,769	
来館者数(分館)	2,007	2,862	2,411	1,816	<b>3,004</b>	1.65	1,188	
(平成30年11月からの累計)	4,781	7,643	10,054	11,870	<b>14,874</b>	1.25	3,004	
利用人数	本館	7,417	7,496	7,059	7,061	<b>6,302</b>	0.89	-759
	幼児	975	755	641	652	<b>495</b>	0.76	-157
	小学生	1,202	1,279	1,078	1,002	<b>711</b>	0.71	-291
	中学生	227	266	270	235	<b>282</b>	1.20	47
	高校生	138	158	72	67	<b>52</b>	0.78	-15
	一般	4,810	4,970	4,909	5,024	<b>4,645</b>	0.92	-379
	団体(配本含む)	65	68	89	81	<b>117</b>	1.44	36
	分館	523	304	248	192	<b>252</b>	1.31	60
	幼児	206	27	43	21	<b>76</b>	3.62	55
	小学生	278	239	184	155	<b>112</b>	0.72	-43
	中学生	0	0	0	0	<b>0</b>	0.00	0
	高校生	0	0	0	0	<b>0</b>	0.00	0
	一般	32	35	17	14	<b>64</b>	4.57	50
	団体	7	3	4	2	<b>0</b>	0.00	-2
	移動図書	141	70	57	56	<b>44</b>	0.79	-12
	相互貸借	5	9	12	10	<b>10</b>	1.00	0
	合計	8,086	7,879	7,376	7,319	<b>6,608</b>	0.90	-711
貸出数	本館	35,200	34,195	32,546	30,325	<b>27,874</b>	0.92	-2,451
	幼児	5,136	3,710	3,298	3,488	<b>2,897</b>	0.83	-591
	小学生	5,079	5,319	4,388	3,786	<b>2,754</b>	0.73	-1,032
	中学生	975	1,005	858	695	<b>710</b>	1.02	15
	高校生	449	454	231	200	<b>173</b>	0.87	-27
	一般	19,373	19,961	19,587	18,026	<b>16,981</b>	0.94	-1,045
	団体	4,188	3,746	4,184	4,130	<b>4,359</b>	1.06	229
	分館	819	451	402	303	<b>375</b>	1.24	72
	幼児	314	54	87	25	<b>87</b>	3.48	62
	小学生	442	339	272	255	<b>143</b>	0.56	-112
	中学生	0	0	0	0	<b>0</b>	0.00	0
	高校生	0	0	0	0	<b>0</b>	0.00	0
	一般	45	53	39	21	<b>145</b>	6.90	124
	団体	18	5	4	2	<b>0</b>	0.00	-2
	移動図書	250	136	90	87	<b>75</b>	0.86	-12
	相互貸借	8	15	27	18	<b>24</b>	1.33	6
	合計	36,277	34,797	33,065	30,733	<b>28,348</b>	0.92	-2,385
広域利用	利用人数	196	245	276	387	<b>332</b>	0.86	-55
	貸出数	762	1,074	1,276	1,748	<b>1,438</b>	0.82	-310
相互貸借	借受	115	99	128	122	<b>109</b>	0.89	-13
	貸出	8	15	27	18	<b>24</b>	1.33	6
登録者総数	個人利用者	146	141	148	123	<b>96</b>	0.78	-27
	団体利用者	1	2	2	2	<b>2</b>	1.00	0
予約	利用人数	366	395	376	370	<b>342</b>	0.92	-28
リクエスト	利用人数	227	254	280	166	<b>225</b>	1.36	59
複写	利用人数	5	6	43	16	<b>67</b>	4.19	51
レファレンス	利用人数	5	6	165	232	<b>215</b>	0.93	-17
視聴覚	利用人数	261	252	328	349	<b>369</b>	1.06	20
インターネット	利用人数	48	41	6	5	<b>8</b>	1.60	3
読書通帳	登録人数	91	88	85	71	<b>50</b>	0.70	-21
所蔵図書	一般書	26,611	28,091	29,097	30,031	<b>30,927</b>	1.03	896
	児童書(絵本・紙芝居含む)	20,640	21,828	22,834	23,730	<b>24,554</b>	1.03	824
	郷土資料	1,336	1,408	1,497	1,565	<b>1,610</b>	1.03	45
	視聴覚	488	560	599	630	<b>663</b>	1.05	33
	雑誌	1,791	1,830	1,871	1,900	<b>1,935</b>	1.02	35
	合計	50,866	53,717	55,898	57,856	<b>59,689</b>	1.03	1,833

## 2. 登録者数

### A. 個人区分

【町内】 合計 81名

区分	年齢	男	女	合計
幼児	0～6歳	6	7	13
小学生	7～12歳	9	6	15
中学生	13～15歳	0	0	0
高校生	16～18歳	1	2	3
一般	19歳以上	22	28	50
合計		38	43	81

【短期利用】 合計 1名

区分	年齢	男	女	合計
幼児	0～6歳	0	0	0
小学生	7～12歳	0	0	0
中学生	13～15歳	0	0	0
高校生	16～18歳	0	0	0
一般	19歳以上	1	0	1
合計		1	0	1

(短期利用者)

町内移住体験者、住民票が他市町村にあり、実家が町内にある学生（休暇中帰省の場合）

【通勤・通学】 合計 0名

【管内（広域）】 合計 14名

市町村	性別	幼児	小学生	中学生	高校生	一般	小計	合計
		0～6歳	7～12歳	13～15歳	16～18歳	19歳以上		
帯広市	男	0	0	0	0	0	0	1
	女	0	0	0	0	1	1	
芽室町	男	0	0	0	0	0	0	1
	女	0	0	0	0	1	1	
本別町	男	0	0	0	0	3	3	11
	女	1	0	0	0	7	8	
陸別町	男	0	0	0	0	1	1	1
	女	0	0	0	0	0	0	
合計	男	0	0	0	0	4	4	14
	女	1	0	0	0	9	10	

### B. 団体区分

【団体】 合計 2団体

町内施設	2	障がい児者地域サポートふれあい 足寄町社会福祉協議会通所介護事業所
合計	2	

令和7年度登録数 総計

	合計	有効総数
A. 個人区分	96	1,391
B. 団体区分	2	10
	98	1,401

### 3. 開館日数

(日) (人)

	開館日数	来館者数
本館	301	22,769
分館	290	3,004

### 4. 利用人数

#### 館別利用人数

(人)

館	区分	4月	5月	6月	7月	8月	9月	10月	11月	12月	1月	2月	3月	小計	合計
本館	個人	530	458	392	511	528	462	485	513	460	510	453	521	5,823	6,312
	団体	7	7	9	5	13	15	14	14	4	12	13	4	117	
	広域	23	32	30	27	28	40	21	26	28	23	27	27	332	
	相互	2	1	0	1	0	0	0	1	0	2	2	1	10	
	短期	1	3	4	8	7	4	2	0	0	0	0	1	30	
分館	個人	23	22	21	51	14	21	35	9	13	14	12	16	251	252
	団体	0	0	0	0	0	0	0	0	0	0	0	0	0	
	広域	0	0	0	0	0	0	0	0	0	1	0	0	1	
移動図書		15	2	5	3	1	3	2	4	2	3	1	3	44	44
合計		601	525	461	606	591	545	559	567	507	565	508	573	6,608	
前年比		90.9%	88.8%	78.1%	99.8%	90.8%	97.1%	84.8%	87.2%	83.7%	102.2%	91.9%	90.0%	90.3%	
前年		661	591	590	607	651	561	659	650	606	553	553	637	7,319	

※団体は配本含む。移動図書は足寄小学校。

#### 年齢別利用人数

##### 【本館】

(人)

区分	4月	5月	6月	7月	8月	9月	10月	11月	12月	1月	2月	3月	小計	合計	
幼児	男	26	26	25	32	29	23	18	28	28	26	29	29	319	6,312
	女	18	14	10	19	16	9	14	19	17	12	15	13	176	
	<b>44</b>	<b>40</b>	<b>35</b>	<b>51</b>	<b>45</b>	<b>32</b>	<b>32</b>	<b>47</b>	<b>45</b>	<b>38</b>	<b>44</b>	<b>42</b>	<b>495</b>		
小学生	男	35	28	15	31	41	25	24	33	22	24	15	29	322	1,750
	女	46	34	36	32	60	35	34	30	21	17	20	24	389	
	<b>81</b>	<b>62</b>	<b>51</b>	<b>63</b>	<b>101</b>	<b>60</b>	<b>58</b>	<b>63</b>	<b>43</b>	<b>41</b>	<b>35</b>	<b>53</b>	<b>711</b>	男性	
中学生	男	3	3	6	7	5	1	5	1	2	7	7	4	51	1,750
	女	12	15	13	15	31	15	25	19	17	28	18	23	231	
	<b>15</b>	<b>18</b>	<b>19</b>	<b>22</b>	<b>36</b>	<b>16</b>	<b>30</b>	<b>20</b>	<b>19</b>	<b>35</b>	<b>25</b>	<b>27</b>	<b>282</b>		
高校生	男	1	0	1	2	1	3	0	0	1	0	0	1	10	4,435
	女	1	2	1	2	5	12	4	3	2	3	2	5	42	
	<b>2</b>	<b>2</b>	<b>2</b>	<b>4</b>	<b>6</b>	<b>15</b>	<b>4</b>	<b>3</b>	<b>3</b>	<b>3</b>	<b>2</b>	<b>6</b>	<b>52</b>	女性	
一般	男	88	87	69	96	86	87	89	85	93	94	87	87	1,048	4,435
	女	324	284	250	310	289	296	295	321	285	322	287	334	3,597	
	<b>412</b>	<b>371</b>	<b>319</b>	<b>406</b>	<b>375</b>	<b>383</b>	<b>384</b>	<b>406</b>	<b>378</b>	<b>416</b>	<b>374</b>	<b>421</b>	<b>4,645</b>		
団体		7	7	9	5	13	15	14	14	4	12	13	4	117	
相互		2	1	0	1	0	0	0	1	0	2	2	1	10	
合計		563	501	435	552	576	521	522	554	492	547	495	554	6,312	
前年比		88.1%	87.1%	78.2%	95.5%	91.9%	95.4%	81.4%	89.2%	83.2%	100.2%	93.0%	89.5%	89.3%	
前年		639	575	556	578	627	546	641	621	591	546	532	619	7071	

【分館】

(人)

区分		4月	5月	6月	7月	8月	9月	10月	11月	12月	1月	2月	3月	小計	合計
幼児	男	9	8	9	17	1	0	2	0	1	1	0	0	48	全体
	女	0	4	2	9	0	3	8	1	1	0	0	0	28	
		9	12	11	26	1	3	10	1	2	1	0	0	76	252
小学生	男	6	6	5	12	4	1	3	1	2	4	4	6	54	
	女	6	4	1	6	5	9	15	0	1	2	6	3	58	
		12	10	6	18	9	10	18	1	3	6	10	9	112	男性
中学生	男	0	0	0	0	0	0	0	0	0	0	0	0	0	102
	女	0	0	0	0	0	0	0	0	0	0	0	0	0	
		0	0	0	0	0	0	0	0	0	0	0	0	0	女性
高校生	男	0	0	0	0	0	0	0	0	0	0	0	0	0	
	女	0	0	0	0	0	0	0	0	0	0	0	0	0	
		0	0	0	0	0	0	0	0	0	0	0	0	0	150
一般	男	0	0	0	0	0	0	0	0	0	0	0	0	0	
	女	2	0	4	7	4	8	7	7	8	8	2	7	64	
		2	0	4	7	4	8	7	7	8	8	2	7	64	
団体		0	0	0	0	0	0	0	0	0	0	0	0	0	
合計		23	22	21	51	14	21	35	9	13	15	12	16	252	
前年比		115.0%	157.1%	67.7%	212.5%	77.8%	210.0%	318.2%	34.6%	162.5%	375.0%	100.0%	114.3%	131.3%	
前年		20	14	31	24	18	10	11	26	8	4	12	14	192	

【移動図書館】

(人)

区分		4月	5月	6月	7月	8月	9月	10月	11月	12月	1月	2月	3月	小計	合計
6歳	男	1	0	0	0	0	0	0	0	0	0	0	0	1	全体
	女	2	0	0	0	0	0	0	0	0	0	0	0	2	
		3	0	0	0	0	0	0	0	0	0	0	0	3	44
7～9歳	男	6	0	3	2	0	1	1	1	1	1	0	1	17	男性
	女	5	0	1	0	0	1	0	0	1	0	0	0	8	
		11	0	4	2	0	2	1	1	2	1	0	1	25	21
10～12歳	男	0	0	0	0	0	0	0	1	0	1	0	1	3	女性
	女	0	0	0	0	0	0	0	0	0	0	0	0	0	
		0	0	0	0	0	0	0	1	0	1	0	1	3	10
教師		1	2	1	1	1	1	1	2	0	1	1	1	13	
合計		15	2	5	3	1	3	2	4	2	3	1	3	44	
前年比		750.0%	100.0%	166.7%	60.0%	16.7%	60.0%	28.6%	133.3%	28.6%	100.0%	11.1%	75.0%	78.6%	
前年		2	2	3	5	6	5	7	3	7	3	9	4	56	

5. 貸出数

館別貸出数

(冊)

館	区分	4月	5月	6月	7月	8月	9月	10月	11月	12月	1月	2月	3月	小計	合計
本館	個人	1,886	1,671	1,405	1,882	1,939	1,612	1,673	1,890	1,963	1,958	1,926	2,082	21,887	27,897
	団体	425	425	431	103	447	488	471	470	108	462	490	39	4,359	
	広域	110	122	116	127	114	142	85	113	130	123	130	126	1,438	
	相互	2	1	0	1	0	0	0	1	0	6	10	2	23	
	短期	10	37	33	27	35	22	20	0	0	0	0	6	190	
分館	個人	32	30	25	77	24	39	52	11	23	22	15	24	374	375
	団体	0	0	0	0	0	0	0	0	0	0	0	0	0	
	広域	0	0	0	0	0	0	0	0	0	1	0	0	1	
移動図書		26	4	7	4	1	4	2	8	2	9	3	5	75	75
合計		2,491	2,290	2,017	2,221	2,560	2,307	2,303	2,493	2,226	2,581	2,574	2,284	28,347	
前年比		86.8%	87.7%	73.3%	91.0%	95.2%	95.3%	83.1%	95.7%	92.0%	103.6%	108.8%	99.5%	92.2%	
前年		2,869	2,611	2,753	2,441	2,689	2,422	2,770	2,605	2,420	2,492	2,365	2,296	30,733	

※団体は配本含む。移動図書は足寄小学校。

## 年齢別貸出数

【本館】

(冊)

区分		4月	5月	6月	7月	8月	9月	10月	11月	12月	1月	2月	3月	小計	合計
幼児	男	154	182	162	194	165	109	117	151	185	175	213	204	2,011	全体
	女	65	51	42	77	66	59	62	99	86	73	122	84	886	
		<b>219</b>	<b>233</b>	<b>204</b>	<b>271</b>	<b>231</b>	<b>168</b>	<b>179</b>	<b>250</b>	<b>271</b>	<b>248</b>	<b>335</b>	<b>288</b>	<b>2,897</b>	27,897
小学生	男	107	86	40	71	116	78	78	151	136	102	93	127	1,185	
	女	170	136	140	163	264	91	121	93	123	64	100	104	1,569	
		<b>277</b>	<b>222</b>	<b>180</b>	<b>234</b>	<b>380</b>	<b>169</b>	<b>199</b>	<b>244</b>	<b>259</b>	<b>166</b>	<b>193</b>	<b>231</b>	<b>2,754</b>	6,670
中学生	男	12	3	12	15	10	2	10	8	20	46	20	23	181	
	女	27	32	24	33	63	29	56	39	46	66	48	66	529	
		<b>39</b>	<b>35</b>	<b>36</b>	<b>48</b>	<b>73</b>	<b>31</b>	<b>66</b>	<b>47</b>	<b>66</b>	<b>112</b>	<b>68</b>	<b>89</b>	<b>710</b>	16,845
高校生	男	4	0	5	6	1	10	0	0	1	0	0	2	29	
	女	1	7	3	7	14	34	17	7	14	14	10	16	144	
		<b>5</b>	<b>7</b>	<b>8</b>	<b>13</b>	<b>15</b>	<b>44</b>	<b>17</b>	<b>7</b>	<b>15</b>	<b>14</b>	<b>10</b>	<b>18</b>	<b>173</b>	4,359
一般	男	277	298	204	300	279	292	266	229	305	266	277	271	3,264	
	女	1,189	1,035	922	1,170	1,110	1,072	1,051	1,226	1,177	1,275	1,173	1,317	13,717	
		<b>1,466</b>	<b>1,333</b>	<b>1,126</b>	<b>1,470</b>	<b>1,389</b>	<b>1,364</b>	<b>1,317</b>	<b>1,455</b>	<b>1,482</b>	<b>1,541</b>	<b>1,450</b>	<b>1,588</b>	<b>16,981</b>	4,359
団体		<b>425</b>	<b>425</b>	<b>431</b>	<b>103</b>	<b>447</b>	<b>488</b>	<b>471</b>	<b>470</b>	<b>108</b>	<b>462</b>	<b>490</b>	<b>39</b>	<b>4,359</b>	
相互		<b>2</b>	<b>1</b>	<b>0</b>	<b>1</b>	<b>0</b>	<b>0</b>	<b>0</b>	<b>1</b>	<b>0</b>	<b>6</b>	<b>10</b>	<b>2</b>	<b>23</b>	
合計		2,433	2,256	1,985	2,140	2,535	2,264	2,249	2,474	2,201	2,549	2,556	2,255	27,897	
前年比		85.7%	87.2%	74.0%	89.3%	95.3%	94.3%	82.1%	96.9%	91.9%	102.7%	109.6%	99.1%	91.9%	
前年		2,839	2,588	2,681	2,397	2,661	2,400	2,740	2,553	2,394	2,482	2,332	2,276	30,343	

【分館】

(冊)

区分		4月	5月	6月	7月	8月	9月	10月	11月	12月	1月	2月	3月	小計	合計
幼児	男	10	10	10	17	1	0	2	0	1	1	0	0	52	全体
	女	0	6	2	10	0	4	11	1	1	0	0	0	35	
		<b>10</b>	<b>16</b>	<b>12</b>	<b>27</b>	<b>1</b>	<b>4</b>	<b>13</b>	<b>1</b>	<b>2</b>	<b>1</b>	<b>0</b>	<b>0</b>	<b>87</b>	375
小学生	男	10	10	5	19	4	1	3	1	2	5	5	6	71	
	女	10	4	1	7	6	10	18	0	2	2	6	6	72	
		<b>20</b>	<b>14</b>	<b>6</b>	<b>26</b>	<b>10</b>	<b>11</b>	<b>21</b>	<b>1</b>	<b>4</b>	<b>7</b>	<b>11</b>	<b>12</b>	<b>143</b>	123
中学生	男	0	0	0	0	0	0	0	0	0	0	0	0	0	
	女	0	0	0	0	0	0	0	0	0	0	0	0	0	
		<b>0</b>	<b>0</b>	<b>0</b>	<b>0</b>	<b>0</b>	<b>0</b>	<b>0</b>	<b>0</b>	<b>0</b>	<b>0</b>	<b>0</b>	<b>0</b>	<b>0</b>	252
高校生	男	0	0	0	0	0	0	0	0	0	0	0	0	0	
	女	0	0	0	0	0	0	0	0	0	0	0	0	0	
		<b>0</b>	<b>0</b>	<b>0</b>	<b>0</b>	<b>0</b>	<b>0</b>	<b>0</b>	<b>0</b>	<b>0</b>	<b>0</b>	<b>0</b>	<b>0</b>	<b>0</b>	145
一般	男	0	0	0	0	0	0	0	0	0	0	0	0	0	
	女	2	0	7	24	13	24	18	9	17	15	4	12	145	
		<b>2</b>	<b>0</b>	<b>7</b>	<b>24</b>	<b>13</b>	<b>24</b>	<b>18</b>	<b>9</b>	<b>17</b>	<b>15</b>	<b>4</b>	<b>12</b>	<b>145</b>	375
団体		<b>0</b>	<b>0</b>	<b>0</b>	<b>0</b>	<b>0</b>	<b>0</b>	<b>0</b>	<b>0</b>	<b>0</b>	<b>0</b>	<b>0</b>	<b>0</b>	<b>0</b>	
合計		32	30	25	77	24	39	52	11	23	23	15	24	375	
前年比		114.3%	166.7%	36.2%	208.1%	133.3%	260.0%	247.6%	23.4%	209.1%	460.0%	75.0%	171.4%	123.8%	
前年		28	18	69	37	18	15	21	47	11	5	20	14	303	

【移動図書館】

(冊)

区分		4月	5月	6月	7月	8月	9月	10月	11月	12月	1月	2月	3月	小計	合計
6歳	男	1	0	0	0	0	0	0	0	0	0	0	0	1	全体
	女	4	0	0	0	0	0	0	0	0	0	0	0	4	
		<b>5</b>	<b>0</b>	<b>0</b>	<b>0</b>	<b>0</b>	<b>0</b>	<b>0</b>	<b>0</b>	<b>0</b>	<b>0</b>	<b>0</b>	<b>0</b>	<b>5</b>	75
7~9歳	男	11	0	4	3	0	2	1	2	1	1	0	1	26	
	女	9	0	2	0	0	1	0	0	1	0	0	0	13	
		<b>20</b>	<b>0</b>	<b>6</b>	<b>3</b>	<b>0</b>	<b>3</b>	<b>1</b>	<b>2</b>	<b>2</b>	<b>1</b>	<b>0</b>	<b>1</b>	<b>39</b>	36
10~12歳	男	0	0	0	0	0	0	0	3	0	3	0	3	9	
	女	0	0	0	0	0	0	0	0	0	0	0	0	0	
		<b>0</b>	<b>0</b>	<b>0</b>	<b>0</b>	<b>0</b>	<b>0</b>	<b>0</b>	<b>3</b>	<b>0</b>	<b>3</b>	<b>0</b>	<b>3</b>	<b>9</b>	17
教師		<b>1</b>	<b>4</b>	<b>1</b>	<b>1</b>	<b>1</b>	<b>1</b>	<b>1</b>	<b>3</b>	<b>0</b>	<b>5</b>	<b>3</b>	<b>1</b>	<b>22</b>	
合計		26	4	7	4	1	4	2	8	2	9	3	5	75	
前年比		1300.0%	80.0%	233.3%	57.1%	10.0%	57.1%	22.2%	160.0%	13.3%	180.0%	23.1%	125.0%	88.2%	
前年		2	5	3	7	10	7	9	5	15	5	13	4	85	

## 6. 相互貸借

借受数 合計 109冊

(冊)

借受館	冊数	借受館	冊数
北海道立図書館	44	釧路市中央図書館	2
帯広市図書館	12	浦河町図書館	1
芽室町図書館	7	鶴居村図書館	1
音更町図書館	8	旭川市中央図書館	1
新得町図書館	5	美瑛町図書館	1
幕別町図書館	6	北広島市図書館	2
鹿追町図書館	1	石狩市民図書館	2
浦幌町図書館	1	千歳市立図書館	1
北見市中央図書館	1	ニセコ町学習交流センター	1
訓子府町図書館	2	蘭越町花一会図書館	1
湧別町中湧別図書館	1	岩見沢市立図書館	1
雄武町図書館	1	函館市中央図書館	2
滝上町図書館	1	枝幸町図書館	2
遠軽町図書館	1		

貸出数 合計 24冊

## 7. 予約・リクエスト・レファレンス

種別	件数	種別	件数	種別	件数
リクエスト	225	予約	342	レファレンス	215

## 8. 複写・視聴覚・インターネット

種別	小学生以下	中学生	高校生	大人	合計
複写	0	0	0	67	67

種別	小学生以下	中学生	高校生	大人	合計
視聴覚	238	95	0	36	369

種別	小学生以下	中学生	高校生	大人	合計
インターネット	1	0	0	7	8

## 9. 読書通帳

【発行】

(人)

区分		町内	広域	小計	合計
幼児	男	3	0	3	全体 50
	女	4	1	5	
		7	1	8	
小学生	男	1	0	1	男性 4
	女	3	0	3	
		4	0	4	
中学生	男	0	0	0	17
	女	0	0	0	
		0	0	0	
高校生	男	0	0	0	女性 33
	女	1	0	1	
		1	0	1	
一般	男	13	0	13	33
	女	21	3	24	
		34	3	37	
合計		46	4	50	

## 10. 分類別蔵書冊数

【一般書】

(冊) (%)

分類	蔵書数	増減数	蔵書比率
0.総記	493	21	1.5%
1.哲学	534	-5	1.6%
2.歴史	1,172	50	3.6%
3.社会科学	2,283	65	7.0%
4.自然科学	1,758	55	5.4%
5.技術	2,612	21	8.0%
6.産業	921	32	2.8%
7.芸術	2,262	40	7.0%
8.言語	259	3	0.8%
9.文学	18,633	614	57.3%
郷土	1,610	45	4.9%
一般書計	32,537	941	

【児童書】

(冊) (%)

分類	蔵書数	増減数	蔵書比率
0.総記	243	6	1.0%
1.哲学	224	11	0.9%
2.歴史	753	14	3.1%
3.社会科学	895	48	3.6%
4.自然科学	1,941	72	7.9%
5.技術	654	29	2.7%
6.産業	500	15	2.0%
7.芸術	698	30	2.8%
8.言語	230	7	0.9%
9.文学	7,456	207	30.4%
絵本	10,832	382	44.1%
紙芝居	128	3	0.5%
児童書計	24,554	824	

【視聴覚資料】・【雑誌】

視聴覚	蔵書数	増減数	蔵書比率
DVD	564	33	85.1%
朗読	99	0	14.9%
視聴覚計	663	33	

雑誌	1,935	35	
----	-------	----	--

## 11. 分類別貸出冊数

### 【一般書】

(冊)

(%)

### 【児童書】

(冊)

(%)

分類	貸出数	増減数	回転率
0.総記	141	-10	28.6%
1.哲学	257	-14	48.1%
2.歴史	440	68	37.5%
3.社会科学	643	-96	28.2%
4.自然科学	573	-32	32.6%
5.技術	1,190	-184	45.6%
6.産業	305	-17	33.1%
7.芸術	1,392	-20	61.5%
8.言語	95	-17	36.7%
9.文学	8,721	-704	46.8%
郷土	18	10	1.1%
一般書 計	13,775	-1,016	

分類	貸出数	増減数	回転率
0.総記	118	-16	48.6%
1.哲学	177	-16	79.0%
2.歴史	362	-20	48.1%
3.社会科学	384	-35	42.9%
4.自然科学	1,204	-97	62.0%
5.技術	578	-45	88.4%
6.産業	189	-10	37.8%
7.芸術	513	-30	73.5%
8.言語	124	-27	53.9%
9.文学	2,196	-680	29.5%
絵本	6,696	-585	61.8%
紙芝居	23	-19	18.0%
児童書 計	12,564	-1,580	

※禁帯出資料を含む。

### 【視聴覚資料】・【雑誌】

視聴覚	貸出数	増減数	回転率
DVD	271	46	48.0%
朗読	33	16	33.3%
視聴覚 計	304	63	

雑誌	1,703	111	88.0%
----	-------	-----	-------

## 12. 逐次刊行物

新聞		雑誌	
購入	寄贈	購入	寄贈
6	0	48	1

※現在継続購入のみ

### 【雑誌】

月刊誌
&Premium
デジタルカメラ・マガジン
ESSE
LDK
Oggi
かがくのとも
きょうの健康
きょうの料理
月刊自家用車
天然生活
財界さっぽろ
サライ
北海道じゃらん
趣味の園芸
SCREEN
すてきにハンドメイド
ダ・ヴィンチ
日経PC21
NATIONAL GEOGRAPHIC 日本版
日経WOMAN
日経トレンディ
Newton
nicola
non・no
ハルメク
BE-PAL
婦人公論
文藝春秋
MAQUIA
山と溪谷
LEE
歴史人
現代農業
旅の手帖

隔週・月2誌
オレンジページ
クロワッサン
モノ・マガジン
Tarzan
Kodomoe
Number

隔月・季刊誌
この本読んで！
Replan北海道
暮らしの手帖
北海道生活 ※
northern style スロウ
初めてのひよこクラブ
中期のひよこクラブ
後期のひよこクラブ
これからの暮らしbyESSE

購入終了	
Animage	25年4月号まで
eclat	25年4月号まで
たくさんのふしぎ	25年4月号まで
住まいの設計	23年6月号まで
NorthAngler's	25年3・4月合併号まで
Baby-mo	24年夏育児号まで
HO(ほ)	25年12月号まで
MORE	25年Spring号まで

### 【新聞】

新聞
日本経済新聞
読売新聞
朝日新聞
十勝毎日新聞
北海道新聞
日刊スポーツ

# 資料編

## 足寄町図書館設置条例

平成30年9月19日条例第16号

### (設置)

第1条 町民の教育と文化の向上発展に寄与するため、図書館法（昭和25年法律第118号。以下「法」という。）第10条の規定に基づき足寄町図書館（以下「図書館」という。）を設置する。

### (名称及び位置)

第2条 図書館の名称及び位置は、次のとおりとする。

名称 足寄町図書館

位置 足寄郡足寄町南1条5丁目3番地

### (職員)

第3条 図書館に館長及び司書その他必要な職員を置く。

### (利用の制限)

第4条 館長は、利用者が次の各号のいずれかに該当するときは、図書館の利用を禁止し、又は退館させることができる。

- (1) 公の秩序又は善良な風俗を乱すおそれがあるとき。
- (2) 施設、設備、備品又は図書資料等を損傷するおそれがあるとき。
- (3) 管理上支障があると認められるとき。
- (4) 前3号に定めるもののほか、不相当と認められるとき。

### (損害賠償)

第5条 利用者は、故意又は過失により図書館資料及び設備、備品等を著しく汚損、破損又は紛失したときは、相当の現品又は代価をもってその損害を賠償しなければならない。ただし、館長が特別の事由があると認めるときは、減免することができる。

### (図書館協議会)

第6条 図書館に、法第14条の規定による足寄町図書館協議会（以下「協議会」という。）を置くことができる。

- 2 協議会の委員（以下「委員」という。）の定数は7名以内とし、その任期は2年とする。ただし、欠員を生じた場合の補欠委員の任期は、前任者の残任期間とする。
- 3 委員は、学校教育及び社会教育の関係者、家庭教育の向上に資する活動を行う者並びに学識経験のある者の中から教育委員会が委嘱する。

### (分館)

第7条 図書館に次のとおり分館を置く。

名称 足寄町図書館児童館分館

位置 足寄町南6条2丁目2番地2（足寄町児童館内）

### (教育委員会規則への委任)

第8条 この条例の施行に関し必要な事項は、教育委員会規則で定める。

### 附 則

この条例は、平成30年11月18日から施行する。

# 足寄町図書館設置条例施行規則

平成30年10月10日教育委員会規則第3号

## 第1章 総則

(趣旨)

第1条 この規則は、足寄町図書館設置条例（平成30年条例第16号）第8条の規定に基づき、足寄町図書館（以下「図書館」という。）の管理運営等に必要な事項を定めるものとする。

(図書館協議会)

第2条 図書館協議会に委員長1人、副委員長1人を置く。

2 委員長及び副委員長は、委員の互選とする。

3 委員長は、会務を総理し、委員長に事故あるときは、副委員長がその職務を代理する。

## 第2章 図書館奉仕

(事業)

第3条 図書館は、図書館法（昭和25年法律第118号。以下「法」という。）第3条の規定に基づき、次の事業を行う。

- (1) 図書館資料（法第3条第1号に掲げる図書館資料をいう。以下同じ。）の収集、整理及び保存に関すること。
- (2) 図書館資料の個人及び団体への貸出しに関すること。
- (3) 図書館資料の相互貸借に関すること。
- (4) 読書案内及び読書相談に関すること。
- (5) 移動図書館の運営に関すること。
- (6) 読書会、研究会、鑑賞会、資料展示会等の主催及び奨励に関すること。
- (7) 地方行政資料及び郷土資料の収集及び公開に関すること。
- (8) 他の図書館、町内学校、研究機関等との連携協力に関すること。
- (9) 広報その他の読書資料の発行及び配布に関すること。
- (10) その他図書館の目的を達成するために必要な事業

(開館時間)

第4条 図書館の開館時間は、次のとおりとする。ただし、館長が特に必要と認めたときは、これを変更することができる。

区 分	開館時間
足寄町図書館	・火曜日から日曜日まで 午前10時から午後6時まで
足寄町図書館児童館分館	・月曜日から土曜日まで 午前10時から正午まで、午後1時から午後5時まで

(休館日)

第5条 図書館の休館日は、次のとおりとする。ただし、館長が特に必要と認めたときは、これを変更し、又は臨時に休館することができる。

区 分	休館日
足寄町図書館	<ul style="list-style-type: none"> <li>・毎週月曜日（月曜日が国民の祝日に関する法律（昭和23年法律第178号）に規定する休日（以下「国民の休日」という。）の場合は、その翌日）、国民の休日</li> <li>・12月28日から翌年の1月3日までの日</li> <li>・特別整理期間（年間7日以内において、館長が定める期間とする。）</li> </ul>
足寄町図書館児童館分館	<ul style="list-style-type: none"> <li>・日曜日、国民の休日</li> <li>・児童館の休館日</li> </ul>

（入館者の遵守事項等）

第6条 入館者は、次に掲げる事項を守らなければならない。

- （1） 危険物を持ち込まないこと。
- （2） 許可なく館外に図書館資料を持ち出さないこと。
- （3） 図書館資料及び図書館内の施設、設備、備品等を損傷しないこと。
- （4） 館内において他人に迷惑を及ぼし、又はそのおそれのある行為をしないこと。
- （5） 館内で飲食等をしないこと。ただし、所定の場所での飲用はできるものとする。
- （6） その他職員の指示に従うこと。

（入館の制限）

第7条 館長は、次の各号のいずれかに該当する者は、入館を断り、又は退館させることができる。

- （1） 前条各号に規定する事項を守らない者
- （2） その他図書館の管理上支障があると認められる者

### 第3章 個人の貸出し

（貸出しの対象）

第8条 図書館資料の個人への貸出し（以下「個人貸出」という。）を受けることができる者は、次の各号のいずれかに該当し、かつ、次条の規定により登録を受けた者とする。

- （1） 足寄町に居住する者
- （2） 足寄町内に通勤又は通学する者
- （3） 十勝管内市町村に居住する者（以下「広域利用者」という。）
- （4） その他館長が特に認めた者

（登録手続等）

第9条 個人貸出の登録をしようとする者は、利用登録申込書（別記様式第1号。以下「申込書」という。）を提出するとともに、前条に規定する対象者であることを確認できる書類を提示しなければならない。

- 2 館長は、前項の申込書の提出があった場合において、当該申込書を提出した者が前条に規定する対象者であることを確認したときには、速やかに利用者登録を行い、利用者カード（別記様式第2号、別記様式第2号の2）を交付するものとする。
- 3 利用者カードの交付を受けた者（以下「登録者」という。）は、利用者カードを第三者に貸与し、

又は譲渡してはならない。

4 登録者は、利用者カードを紛失し、又は申込書に記載した内容に変更が生じた場合は、速やかに館長に届け出なければならない。

5 館長は、登録者が前条各号に掲げる要件に該当しなくなったと認めたときは、その者の登録を取り消すものとする。

(貸出し等)

第10条 個人貸出を受けようとする者は、前条第2項の規定により交付された利用者カードを提示しなければならない。

2 図書館資料の貸出数及び貸出期間は、別表のとおりとする。ただし、当該期間の末日が第5条に規定する休館日と重なったときは、順次これを繰り下げる。

3 前項の規定にかかわらず、館長が特に必要と認めた場合は、貸出数及び期間を別に指定することができる。

4 貸出しを受けた図書館資料は、第三者に転貸してはならない。

5 貸出期間の延長は、当該期間内に申し出るものとし、2週間を限度とする。

(貸出しの停止)

第11条 館長は、次の各号のいずれかに該当する者に対して、一定の期間貸出しを停止し、又はその登録を取り消すことができる。

(1) 登録について虚偽の申請を行い、又は利用者カードを他人に使用させるなど不正な行為をした者

(2) 図書館資料を貸出期間経過後もなお返却しない者

(館外貸出しの制限)

第12条 次に定める図書館資料は、館外への貸出しを行わないものとする。

(1) 加除式資料

(2) 貴重図書

(3) 地域行政資料

(4) 映像資料

(5) 雑誌の最新号

(6) その他館長が特に指定した図書館資料

(予約又はリクエスト)

第13条 利用者は、図書館が所蔵していない、又は現に貸し出している図書館資料の貸出しを希望する場合は、予約・リクエスト申込書(別記様式第3号)を提出し、予約又はリクエスト(以下「予約等」という。)をすることができる。ただし、広域利用者についてはこの限りでない。

2 予約等ができる資料及び冊数等については、館長が別に定める。

3 予約等に対する資料検索の結果については、速やかに利用者に連絡するものとする。

4 予約等による取置期間は、予約等をした利用者に連絡した日の翌日から7日以内とし、この期間内に当該利用者が図書館資料を利用するために来館しなかった場合は、当該予約等は無効とする。

## 第4章 団体の貸出し

### (貸出しの対象)

第14条 図書館資料の団体への貸出し(以下「団体貸出」という。)を受けることができる団体は、次に定める団体とする。

- (1) 町内で読書活動を行う団体
- (2) 町内の事業所
- (3) 行政及び教育関係機関
- (4) その他の団体等で、館長が特に認めた団体

### (登録手続等)

第15条 団体貸出の登録をしようとする者は、あらかじめ団体登録申込書(別記様式第4号)を提出して、団体利用者カード(別記様式第5号)の交付を受けなければならない。

2 館長は、登録団体が前条各号に掲げる要件に該当しなくなったと認めたときは、その者の登録を取り消すものとする。

### (貸出数及び期間)

第16条 団体貸出を受けようとする団体は、前条第1項の規定により交付された団体利用者カードを提示しなければならない。

2 図書館資料の貸出数及び貸出期間は、別表のとおりとする。ただし、館長が必要と認めたときは、貸出数及び期間を別に指定することができる。

### (個人貸出規定の準用)

第17条 第9条第3項及び第4項、第10条第2項から第4項まで、第11条並びに第12条の規定は、団体貸出について準用する。

## 第5章 移動図書館

第18条 館長は、町内を巡回して、図書館資料の貸出しその他の奉仕を行うため、移動図書館を設けることができる。

2 移動図書館の巡回日時及び場所については、館長が別に定める。

3 館長は、天候の不順等により巡回が適当でないと認めたときは、巡回を中止することができる。

### (貸出数及び期間の準用)

第19条 第3章(第9条第5項の規定を除く。)の規定は、移動図書館について準用する。

### (宅配貸出し)

第20条 町内に居住する者で、身体の障がい等により直接図書館を利用できない者に対し、宅配貸出しを行うことができる。

2 宅配貸出しの実施に必要な事項は、館長が別に定める。

## 第6章 図書資料の寄贈

第21条 図書館は、図書資料の寄贈を受け、一般に供することができる。

2 寄贈された図書資料の取扱いは、館長に一任する。

## 第7章 図書館資料の複写

第22条 著作権法(昭和45年法律第48号)第31条の規定により、図書館資料の複写の提供

を受けようとする者は、複写申込書（別記様式第6号）を提出し、館長の承認を受けなければならない。

2 次に掲げる図書館資料の複写は、認めないものとする。

- (1) 複写することにより資料に損傷をきたすおそれのあるもの
- (2) その他館長が複写を不相当と認めるもの

3 図書館資料の複写の提供に要する費用は、申請者の負担とし、その額は次のとおりとする。

区 分	複写料金（A3まで1枚当たり）
白黒複写	10円
カラー複写	30円

#### 第8章 雑則

(委任)

第23条 この規則に定めるもののほか、図書館の管理運営に関し必要な事項は、教育長の承認を受けて館長が定める。

#### 附 則

(施行期日)

1 この規則は、平成30年11月18日から施行する。

(足寄町図書貸出規則の廃止)

2 足寄町図書貸出規則（昭和58年教育委員会規則第7号）は、廃止する。

附 則（令和3年2月19日教委規則第1号）

この規則は、令和3年4月1日から施行する。

附 則（令和5年2月20日教委規則第2号）

この規則は、令和5年4月1日から施行する。

附 則（令和6年7月10日教委規則第4号）

この規則は、令和6年7月10日から施行する。

#### 別表（第10条、第16条関係）

区 分		貸 出 数	貸 出 期 間
個人貸出	図書資料	1人10冊以内	2週間以内
	音声資料	1人3点以内	2週間以内
団体貸出	図書資料	1団体100冊以内	1月以内
	音声資料	1団体3点以内	2週間以内

## 足寄町図書館協議会に関する要綱

令和元年6月19日教育委員会要綱第2号

### (目的)

第1条 この要綱は、足寄町図書館設置条例（平成30年条例第16号）第6条及び足寄町図書館設置条例施行規則（平成30年教育委員会規則第3号）第2条の規定に基づき設置された足寄町図書館協議会（以下「協議会」という。）に関し、必要な事項を定めるものとする。

### (組織)

第2条 協議会は、次に掲げる者のうちから教育委員会が委嘱した委員をもって組織する。

- (1) 学校教育関係者
- (2) 社会教育関係者
- (3) 家庭教育の向上に資する活動を行う者
- (4) 学識経験のある者

### (所掌事項)

第3条 協議会の所掌事項は、次に掲げるとおりとする。

- (1) 図書館の管理運営に関し、必要な事項について審査審議すること。
- (2) 図書館の提供するサービスについて意見を述べること。
- (3) 足寄町教育委員会の諮問に応じて調査審議し、答申すること。

### (会議)

第4条 協議会の会議は、必要に応じて委員長が招集する。

2 協議会は、委員の過半数の出席がなければ、会議を開くことができない。

### (事務局)

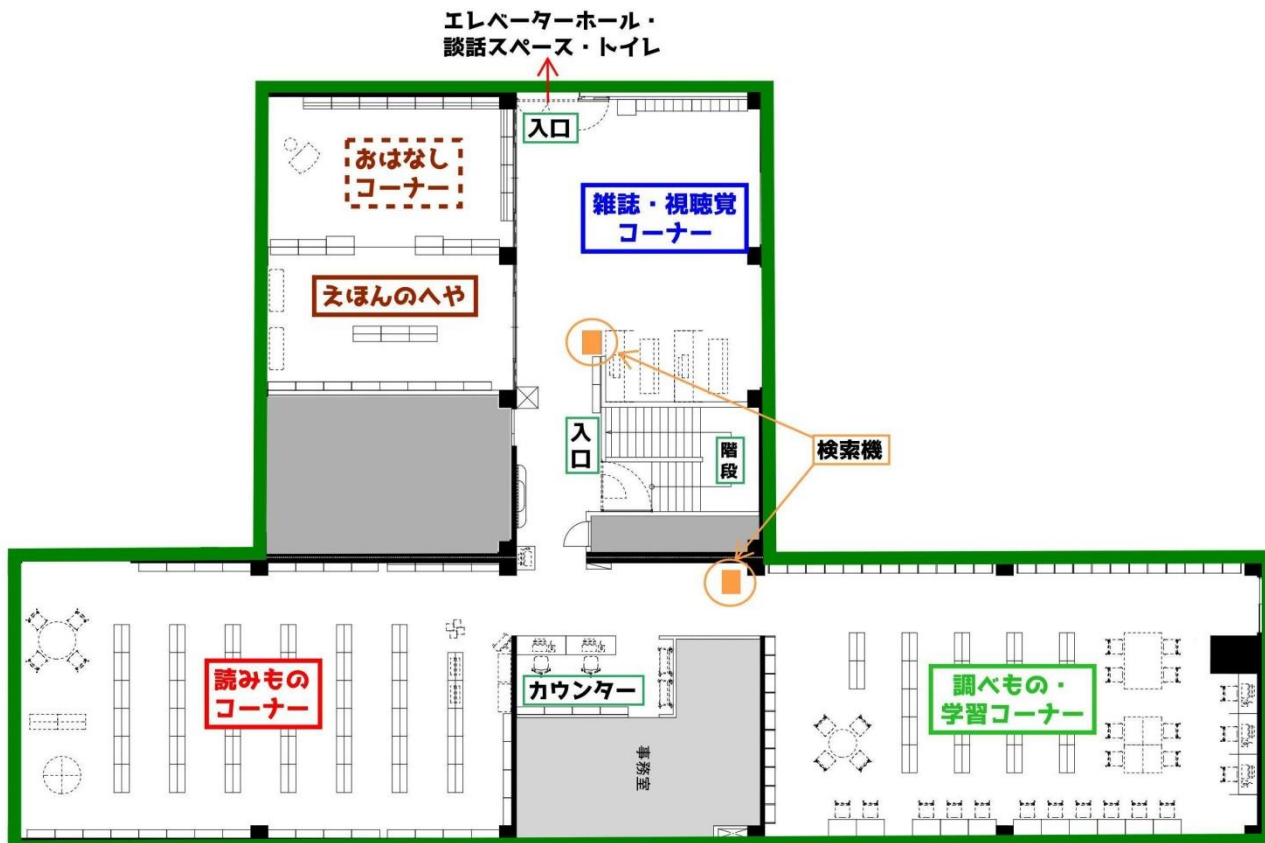
第5条 協議会の事務を処理するため、足寄町図書館内に事務局を置く。

2 事務局員は、図書館職員並びに教育委員会職員をもって充てる。

### 附 則

この要綱は、令和元年7月1日から施行する。

# 館内平面図



## 足寄町図書館要覧

発行年月日 令和8年4月

発行 足寄町図書館

所在地

〒089-3711 足寄町南1条5丁目3番地

TEL : 0156-25-3189 Fax : 0156-25-4303